

[www.diplomstudent.net](http://www.diplomstudent.net)

**Профессиональная  
помощь  
в написании  
всех видов  
работ**

**для  
студентов  
вузов**



[www.diplomstudent.net](http://www.diplomstudent.net)

**Дипломные  
работы  
на заказ**

**от автора  
без предоплаты**



## СОДЕРЖАНИЕ

ВВЕДЕНИЕ .....	5
ГЛАВА 1.....	5
1.1.....	5
1.2.....	5
ГЛАВА 2. АНАЛИЗ ИМУЩЕСТВЕННОГО СОСТОЯНИЯ ООО «ПЕРВОМАЙСКАЯ ИПС» .....	6
2.1 Экономическая характеристика предприятия .....	6
2.2 Анализ имущественного состояния ООО «Первомайская-ИПС» .....	16
ГЛАВА 3. РЕКОМЕНДАЦИИ ПО УЛУЧШЕНИЮ ИСПОЛЬЗОВАНИЯ ИМУЩЕСТВА ООО «ПЕРВОМАЙСКАЯ ИПС» .....	30
3.1. Поиск путей по улучшению использования имущества на предприятии ООО «Первомайская ИПС» .....	30
3.2. Экономическая эффективность предложенных мероприятий по улучшению использования имущества на предприятии ООО «Первомайская ИПС» .....	37
ЗАКЛЮЧЕНИЕ .....	44
СПИСОК ЛИТЕРАТУРЫ .....	48
ПРИЛОЖЕНИЯ.....	48

# **ВВЕДЕНИЕ**

## **ГЛАВА 1.**

### **1.1.**

### **1.2.**

## **ГЛАВА 2. АНАЛИЗ ИМУЩЕСТВЕННОГО СОСТОЯНИЯ ООО «ПЕРВОМАЙСКАЯ ИПС»**

### **2.1 Экономическая характеристика предприятия**

Объектом исследования является сельскохозяйственное предприятие, организованное в форме общества с ограниченной ответственностью. Полное фирменное наименование Общества на русском языке: Общество с ограниченной ответственностью «Первомайская инкубаторно - птицеводческая станция», сокращённое фирменное наименование Общества: ООО «Первомайская ИПС», наименование Общества на английском языке: ООО «Perwomajskaja IPS». Компания осуществляет свою деятельность на основании Устава, ФЗ «Об Обществах с ограниченной ответственностью», ТК РФ, НК РФ, ГК РФ и других нормативно-правовых актов РФ. Сведения о месте нахождения Общества: 353764, Краснодарский край, Ленинградский район, станция Крыловская, улица Энгельса, 46. Компания была создана в 1950 г. как Сталинская ИПС Каневского района Краснодарского края. Пятьдесят лет предприятие занималось инкубацией яиц и выводом молодняка для снабжения птицей колхозов, совхозов и населения. В 2001 году произошла смена собственника. Вслед за ней изменилась и политика. Сегодня ООО «Первомайская ИПС», несмотря на свой возраст – это современное, расположенное в экологически чистом районе, вдали от промышленных городов, оснащённое оборудованием фирм «Биг Дачмен» и «Роксел», построенное по европейскому типу, предприятие (6 площадок удалены друг от друга на безопасные расстояния), рис.2.1. Общие сведения об ООО «Первомайская-ИПС» представлены в Приложении 1.

На сегодняшний день, основными видами деятельности ООО «Первомайская ИПС», являются следующие:

1. Разведение сельскохозяйственной птицы;
2. Производство суточного молодняка сельскохозяйственной птицы;
3. Производство инкубационных и пищевых яиц;

4. Производство мяса птицы;
5. Производство комбикормов и кормовых добавок;
6. Производство, переработка и реализация сельскохозяйственной продукции;
7. Оптовая и розничная торговля.



Рис.2.1. Современное оборудование и собственные площадки предприятия ООО «Первомайская ИПС»

Рассмотрим кратко организационную структуру управления предприятием и основные обязанности работников. Возглавляет компанию генеральный директор, в его подчинении находится: заместитель директора, главный бухгалтер, заместитель директора по коммерции. В подчинении заместителя по коммерции находится главный зоотехник, ему подчиняются все производственные подразделения организации: племенные птицеводческие площадки № 1, 2,3,4,5,6(ПП), кормоцех, инкубатор. Основными рабочими предприятия являются: работники птицеводства, рабочие, операторы, кладовщик, зоотехник, водители. Организационную структуру предприятия ООО «Первомайская-ИПС» можно представить в виде схемы, рис.2.2.

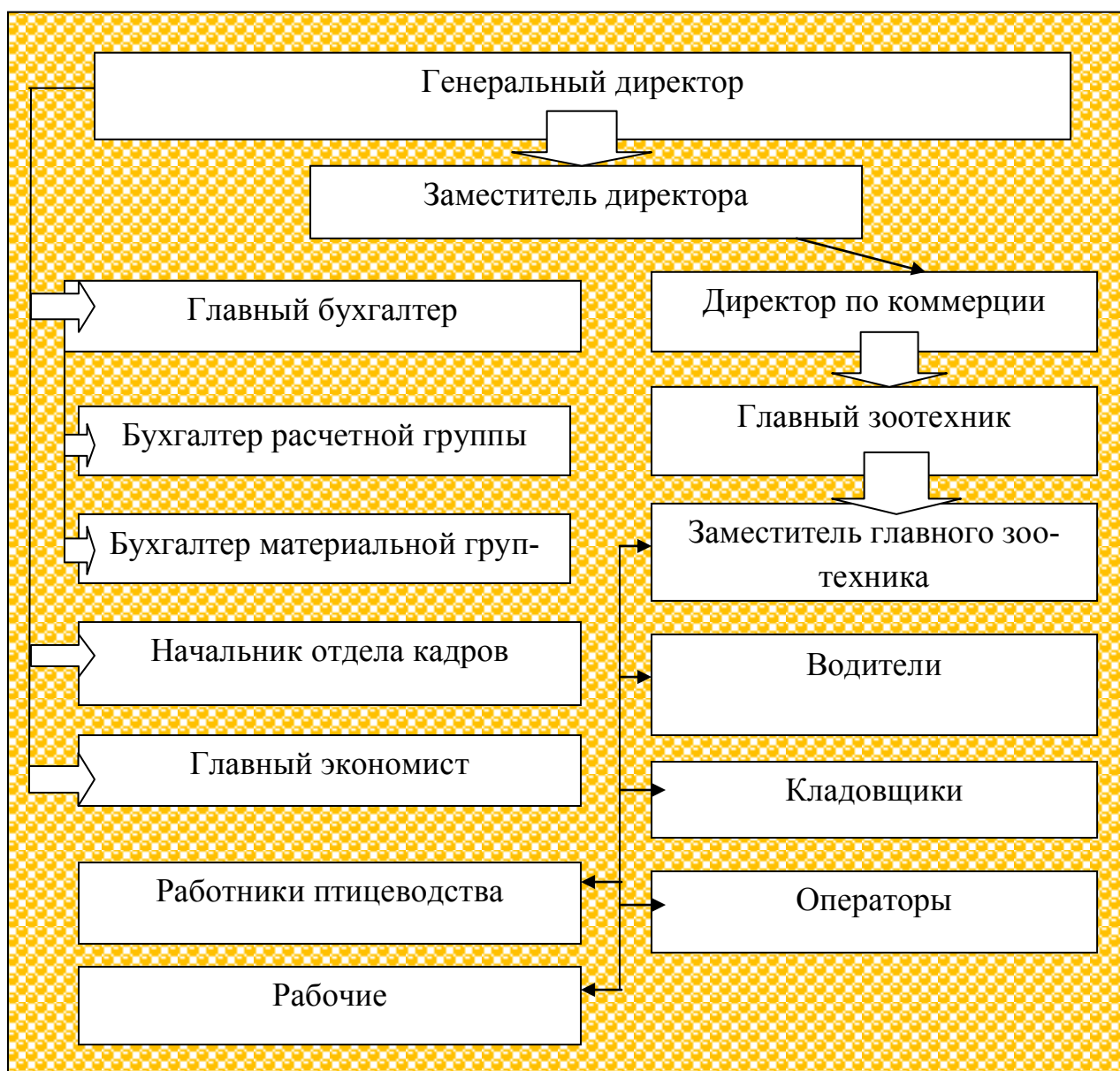


Рис.2.2. Организационная структура управления ООО «Первомайская-ИПС»

Генеральный директор осуществляет контроль за всеми подразделениями предприятия, заключает договора, составляет приказы и распоряжения, осуществляет контроль за финансовой деятельностью предприятия совместно с главным бухгалтером и экономистом. Главный бухгалтер контролирует деятельность бухгалтерии, составляет бухгалтерские документы, ведет учет с дебиторами и кредиторами предприятия. Главный экономист осуществляет формирование финансовой политики предприятия и его исполнение. Директор по коммерции осуществляет функции по реализации продукции предприятия. Так как, компания ООО «Первомайская-ИПС» кроме производственной деятельности

осуществляет оптовую и розничную торговлю, то основными задачами коммерческого отдела компании является формирование товарной и ценовой политики организации, продвижение продукции предприятия. На сегодняшний день, ассортимент предприятия достаточно широкий, в большом количестве производятся комбикорма, кормовые добавки и другая сельскохозяйственная продукция. Целевыми потребителями компании являются оптовые потребители- это розничные и оптовые магазины по реализации продуктов питания в различных регионах России в целом и в Краснодарском крае, в частности. Для продвижения продукции предприятия ООО «Первомайская-ИПС» используются различные источники информации, в первую очередь, это размещение рекламы в средствах массовой информации, а также компания имеет собственный Интернет сайт, через который также осуществляется реализация сельскохозяйственной продукции. Торговая наценка на продукцию компании составляет в среднем 15-20% , в зависимости от вида готовой продукции. Таким образом, предприятие придерживается средней ценовой стратегии на свою продукцию. Средняя ценовая политика является наиболее справедливой, исключаящей «войну цен». При этом для оптовых потребителей предусмотрена также система скидок, скидки могут составлять от 5% до 10%, в зависимости от объема закупаемых товаров компании. Для розничных потребителей система скидок не предусмотрена. При работе с потенциальными потребителями не достаточно уделяется внимание программам лояльности, в частности, не ведется учет постоянных потребителей, в том числе и розничных и не разрабатывается система скидок для них. Схематично организацию коммерческой деятельности предприятия можно представить в виде рис.2.3.

Основным ресурсом предприятия –являются кадры, а разработка эффективной кадровой политики организации- залог успеха любой коммерческой организации. Для этих целей на предприятии существует начальник отдела кадров, который осуществляет прием и увольнение работников предприятия, заключает и расторгает трудовые договора. Начальник отдела кадров организации отвечает за разработку кадровой политики , осуществляет подбор специа-



листов, организует процесс оформления, перевода и увольнения персонала, осуществляет оценку количественных и качественных показателей персонала (образовательного, профессионального уровня, квалификации), уровня заработной платы, системы мотиваций, социальных льгот, осуществляет изучение и анализ спроса и предложения рабочей силы и т.д.



Рис.2.3. Организация коммерческой деятельности на предприятии ООО «Первомайская-ИПС»



Основные работники предприятия- рабочие, работники птицеводства осуществляют основной вид деятельности компании. Все работники предприятия ООО «Первомайская-ИПС» осуществляют свою деятельность на основании должностных инструкций и Правил техники безопасности. Таким образом, выше была кратко рассмотрена организационная структура предприятия и основные обязанности служб. В продолжении характеристики деятельности компании, необходимо рассмотреть качественную и количественную характеристику кадрового потенциала предприятия .

Среднесписочная численность работников ООО «Первомайская-ИПС» по данным на 2014 г. составила 131 человек, а это на 22,4% выше показателя предыдущего года, рисунок 2.4.

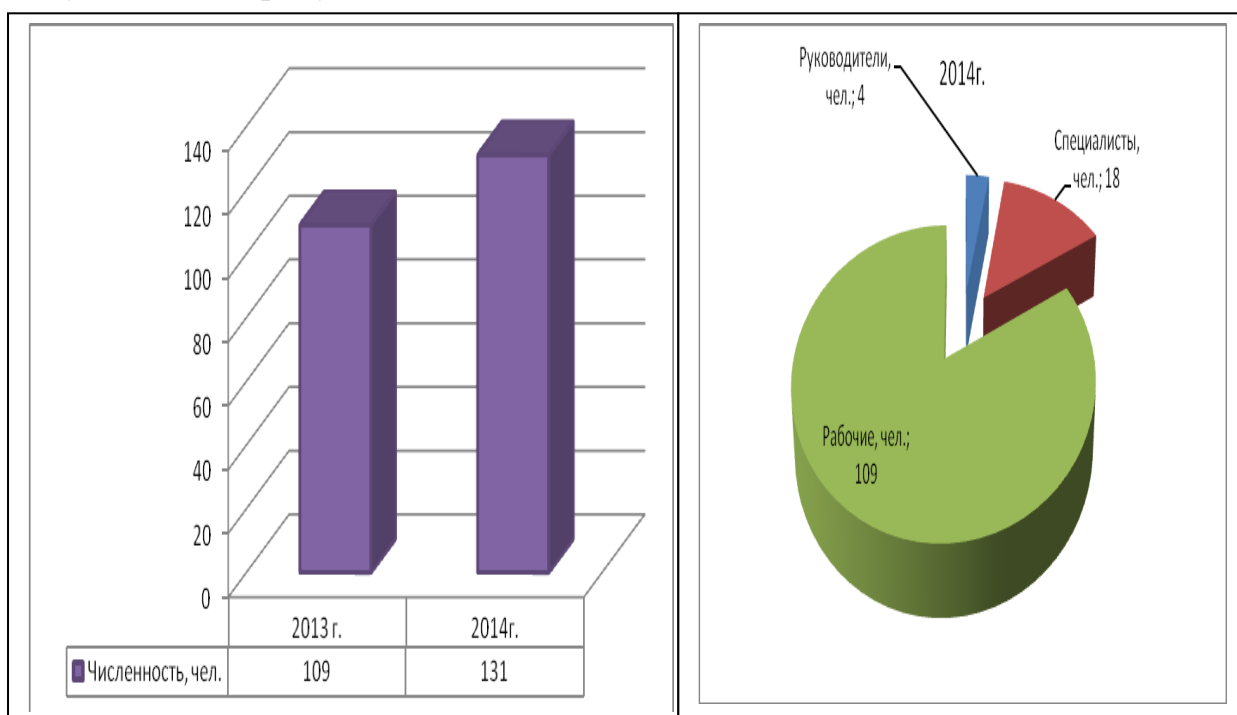


Рис.2.4.- Динамика и структура численности работников предприятия ООО «Первомайская-ИПС» с 2013-2014 г.г.

Наибольший удельный вес в структуре численности приходится на рабочих, их доля в 2014 г. составила 83,21%(Приложение 2). Небольшой удельный вес составляют служащие и в 2014 г. их число составило 22 человека, их них руководителей- 4 чел., специалистов-18 человек, рисунок 2.4. Наибольшая доля работающих на предприятии- женщины и в 2014 г. их число составило 70 чело-

век, а это 53,43% от общего количества работающих. На долю мужчин приходится 46,56%, рис.2.5.

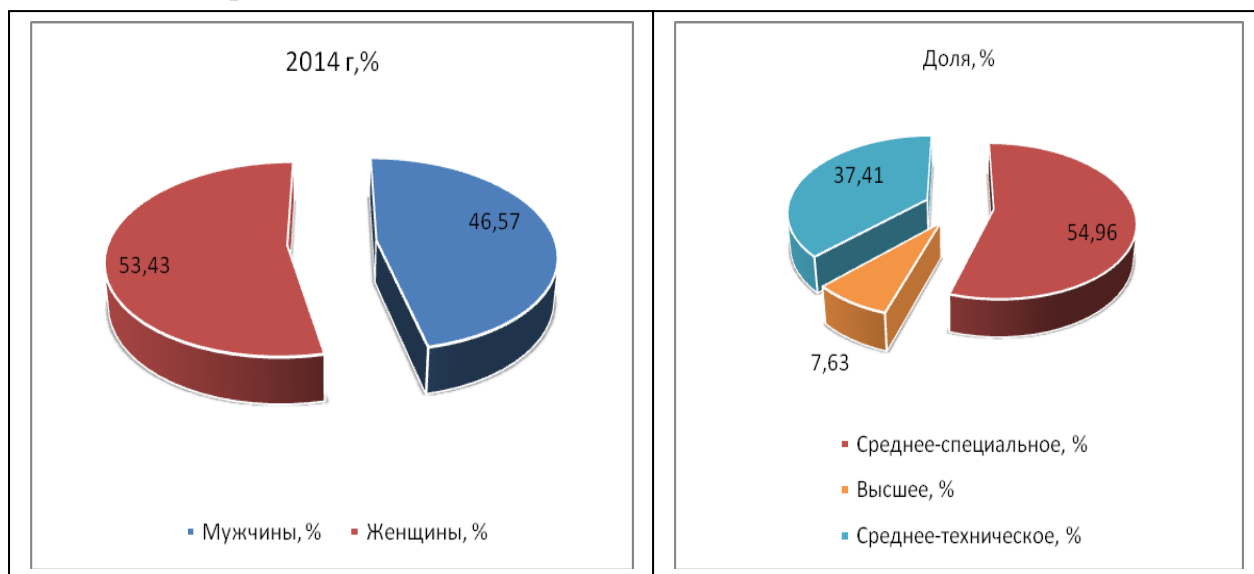


Рис.2.5. Структура работников предприятия ООО «Первомайская-ИПС» по полу и уровню образования в 2014 г.

Уровень образования на предприятии недостаточно высокий, большинство работников имеют среднее- специальное образование, доля таких работников составляет 54,96%, небольшой удельный вес приходится на работников со средне- техническим и высшим образованием, на их долю приходится 37,41% и 7,73% соответственно, рисунок 2.5.

На предприятии ООО «Первомайская-ИПС» существует окладно-премиальная оплата труда и в целом ФЗП по данным на 2014г. составил 25623 тыс. руб., а это на 14,9% выше показателя предыдущего года. Увеличение численности работников предприятия ООО «Первомайская-ИПС» существенно повлияло на производительность труда и финансовые показатели организации (Приложение 3). Рассмотрим кратко основные экономические показатели деятельности компании за 2013-2014 г.г., основные формулы расчета представлены в Приложении 3. Персонал предприятия, существенное влияние оказывает в первую очередь на производительность труда, которая на протяжении анализируемого периода показала рост на 49,24% и составила 2581,8 тыс. руб., рис.2.6. Показатели эффективности использования основных средств также

улучшились, в частности, показатель фондоотдачи составил 3,71 тыс. руб., а это на 0,4 тыс. руб. выше показателя предыдущего года, рис. 2.6.

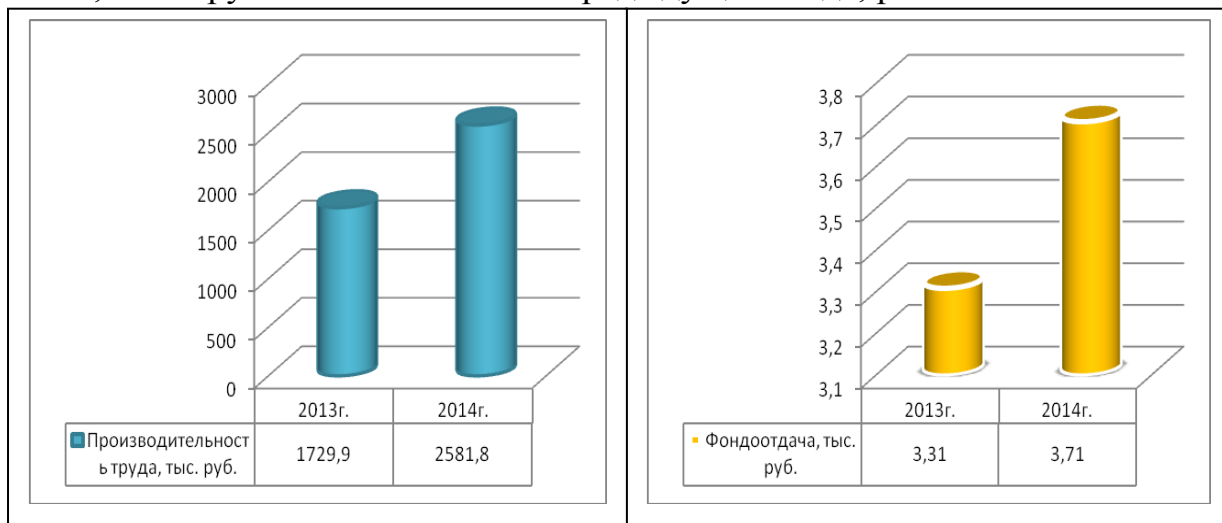


Рис. 2.6 Динамика показателей производительности и фондоотдачи предприятия ООО «Первомайская-ИПС» с 2013-2014 г.г.

Показатель фондоемкости снизился на 0,04 и составил на конец анализируемого периода 0,26 тыс. руб., фондовооруженность возросла на 173,86 тыс. руб. и составила 696,46 тыс. руб., рис.2.7.



Рис.2.7.Динамика показателей фондоемкости и фондовооруженности на предприятии ООО «Первомайская-ИПС» с 2013-2014 г.г.

Таким образом, в целом на предприятии произошло увеличение показателей производительности труда и эффективности использования основных фондов, все это повлияло и на другие финансовые показатели. Так, в частности, по имеющимся данным на 2014г. на предприятии произошло увеличение показателей прибыли от продаж на 47 224 тыс. руб. и на конец анализируемого периода прибыль от продаж составила 75 635 тыс. руб. На увеличение показателей прибыли от продаж оказало существенное влияние рост объемов продаж,

при этом темпы прироста продаж превышают темпы прироста себестоимости реализованной продукции. Так, в частности, выручка предприятия в 2014г. составила 338 219 тыс. руб., а это на 79,4% выше показателя предыдущего года, при этом темпы прироста расходов по обычной деятельности составили 63,95% , что следует оценить положительно, рис.2.8.

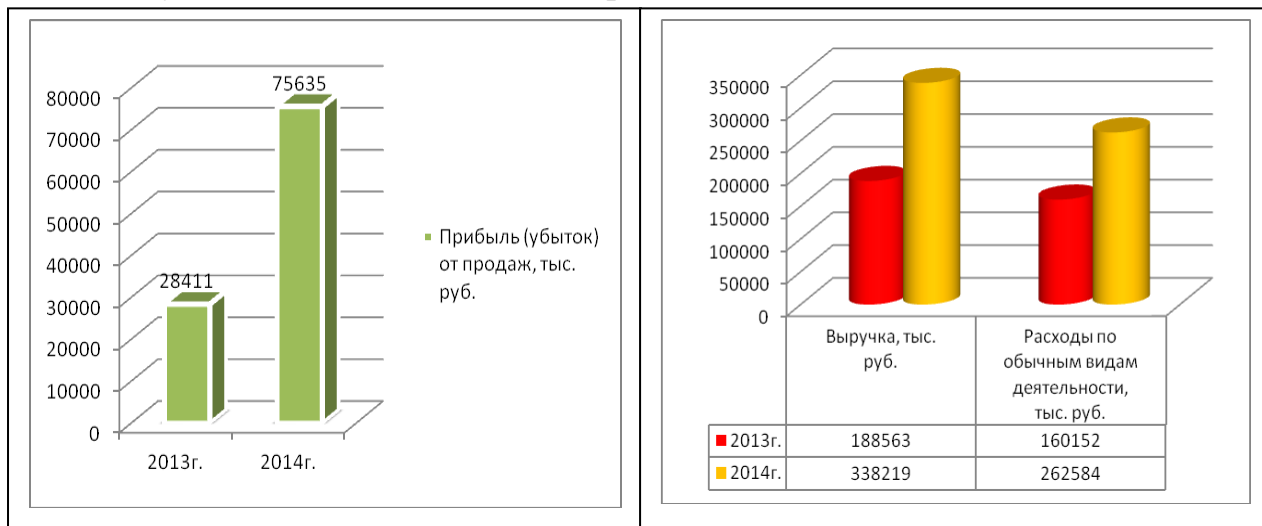


Рис. 2.8.Динамика показателей выручки и прибыли от продаж на предприятии ООО «Первомайская-ИПС» с 2013-2014 г.г.

Несмотря на то, что на протяжении анализируемого периода на предприятии произошло увеличение процентов к уплате на 9186 тыс. руб.и по данным на конец анализируемого периода было выплачено процентов на сумму 5218 тыс. руб.; увеличилась и сумма налоговых отчислений на 657 тыс. руб. и составила по данным на конец 2014 г.-1149 тыс. руб. , чистая прибыль предприятия все же показала существенный рост на 167,9% и составила 59800 тыс. руб., рис.2.9.

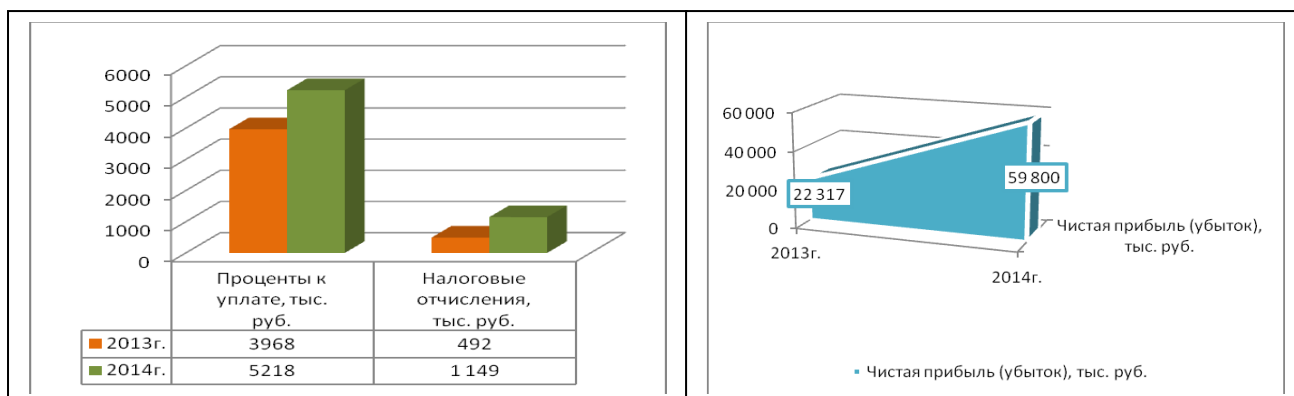


Рис. 2.9.Динамика показателей налоговых отчислений, процентов к уплате и чистой прибыли предприятия ООО «Первомайская-ИПС» с 2013-2014 г.г.

В связи с ростом показателей прибыли, произошло и изменение показателей рентабельности. Так, в частности, показатели рентабельности продаж и чистой рентабельности увеличились на 7,3% и 5,84% соответственно, и по данным на конец периода рентабельность продаж составила 22,36%, чистая рентабельность составила 17,68%. Почти в два раза возросли показатели рентабельности собственного капитала и экономической рентабельности в 2014 г. эти показатели составили 40,15% и 28,22% соответственно, рис.2.10.

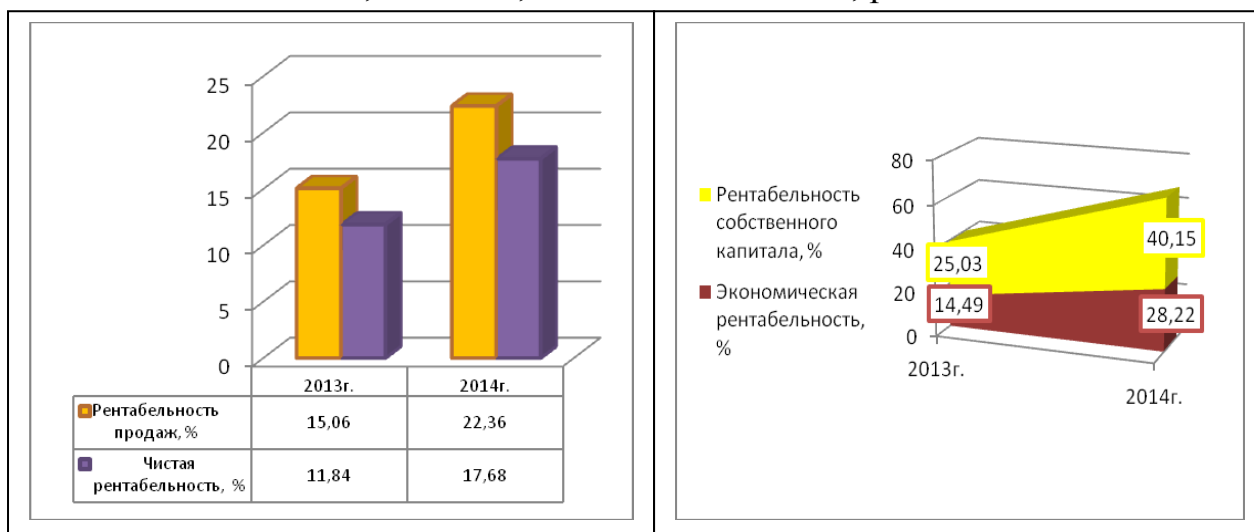


Рис.2.10. Динамика основных показателей рентабельности предприятия ООО «Первомайская-ИПС» с 2013-2014 г.г.

Таким образом, представленный выше анализ по предприятию ООО «Первомайская-ИПС» с 2013-2014 г.г. показал, что в организации наблюдается увеличение численности работников и по данным на конец периода численность составила 131 человек, наибольший удельный вес приходится на рабочих, небольшую долю занимают руководители и специалисты. На предприятии существует линейно-функциональная структура управления, все работники предприятия осуществляют свою деятельность на основании должностных инструкций и правил техники безопасности. Показатели производительности и эффективности использования основных средств улучшились, произошел существенный рост по выручке от реализации продукции. В связи с тем, что темпы роста объема продаж опережают темпы роста себестоимости, произошел и рост показателей прибыли от продаж, в том числе и был обеспечен рост чистой

прибыли. Рост показателей доходности компании отразился на показателях рентабельности, которая за анализируемый период увеличилась в среднем в два раза. Следует отметить, что в компании существует новейшее современное оборудование, интернет-сайт для продвижения продукции компании, при этом предприятие осуществляет реализацию продукции как оптовым, так и розничным потребителям. Ассортимент компании достаточно широкий, при этом применяется средняя стратегия ценообразования, для оптовых потребителей предусмотрена система скидок. Однако, в компании отсутствует эффективная система работы с клиентами, не применяются программные продукты по разработке программ лояльности и учета постоянных потребителей. Но судить об эффективности деятельности организации пока рано, для того, чтобы определить, насколько эффективно компания осуществляет свою деятельность необходимо провести подробный анализ имущественного состояния компании, для этого необходимо перейти к следующему параграфу исследования.

## **2.2 Анализ имущественного состояния ООО «Первомайская-ИПС»**

Проведем анализ имущественного состояния предприятия на основании данных бухгалтерского баланса и приложения к бухгалтерскому балансу в период с 2013-2014 г.г., представленными в Приложении 2. Для оценки имущественного положения компании необходимо провести горизонтальный и вертикальный анализ баланса. Горизонтальный анализ активов компании представлен в табл.2.3. Данные табл.2.3 показывают, что на протяжении анализируемого периода в компании произошло увеличение общей суммы капитала на 37,62% и валюта баланса составила 211944 тыс. руб. Увеличение стоимости капитала предприятия произошло за счет роста стоимости внеоборотных и оборотных активов на 45,4% и 32,1% соответственно и на конец анализируемого периода стоимость внеоборотного капитала составила 92793 тыс. руб., сумма оборотных средств -119151 тыс. руб. В свою очередь, внеоборотные активы компании уве-

личились за счет стоимости основных средств на 34273 тыс. руб. и составили 91237 тыс. руб.

Таблица 2.3

Горизонтальный анализ активов предприятия ООО «Первомайская-ИПС»  
с 2013-2014 г.г.

Показатели	2013г., тыс. руб.	2014г., тыс. руб.	Абсолютное отклонение, +/-	Относительное отклонение, %
Нематериальные активы	-	-	-	-
Результаты исследований и разработок	-	-	-	-
Нематериальные поисковые активы	-	-	-	-
Материальные поисковые активы	-	-	-	-
Основные средства	56964	91237	34273	60,1
Финансовые вложения	-	-	-	-
Отложенные налоговые активы	-	-	-	-
Прочие внеоборотные активы	6821	1556	-5265	-77,2
ВНЕОБОРОТНЫЕ АКТИВЫ ВСЕГО	63785	92793	29008	45,4
Запасы	58352	74061	15709	26,9
Налог на добавленную стоимость по приобретенным ценностям	-	-	-	-
Дебиторская задолженность	31696	38174	6478	20,4
Финансовые вложения (за исключением денежных эквивалентов)	-	-	-	-
Денежные средства и денежные эквиваленты	169	6916	6747	3992,3
Прочие оборотные активы	-	-	-	-
ОБОРОТНЫЕ АКТИВЫ ВСЕГО	90217	119151	28934	32,1
Баланс	154002	211944	57942	37,6

Общая стоимость основных средств предприятия увеличилась за счет роста стоимости зданий и сооружений, которые на конец анализируемого периода составили 29296 тыс. руб., а это на 26515 тыс. руб. выше показателя начала анализируемого периода. Рост стоимости машин и оборудования произошел на сумму 5951 тыс. руб. и составил 47780 тыс. руб., рис.2.11. Основными видами транспортных средств в компании являются: автомобили грузоперевозящие, тракторы, камазы и другое. При этом динамика транспортных средств



показывает снижение и по данным на 2014 г. стоимость транспортных средств снизилась на 726 тыс. руб. и составила 9098 тыс. руб.

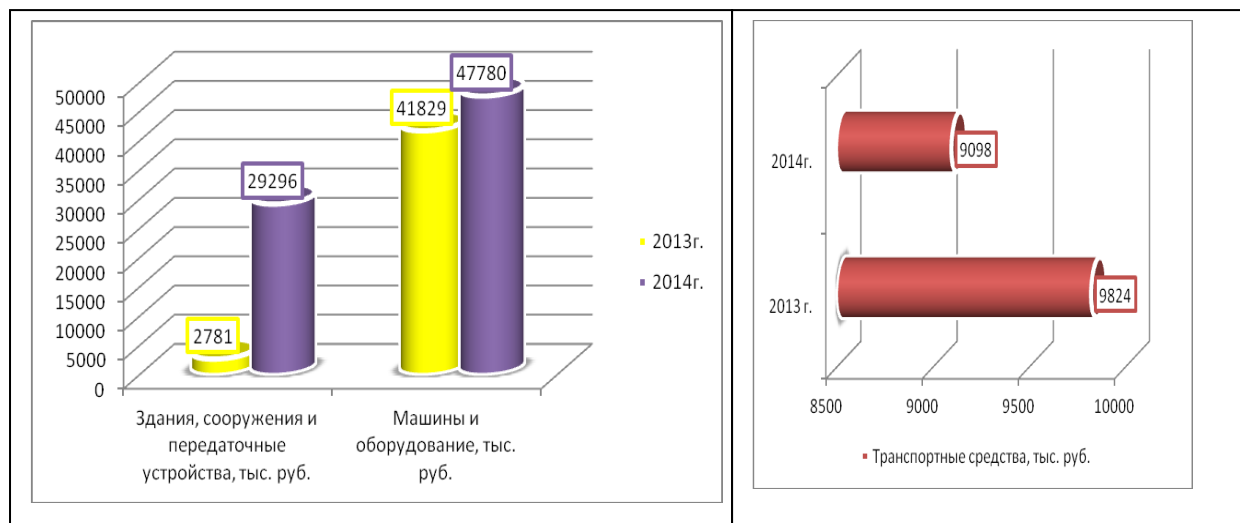


Рис.2.11.Динамика стоимости основных средств предприятия ООО «Первомайская-ИПС» с 2013-2014 г.г.

На снижение стоимости внеоборотных активов повлияло уменьшение суммы прочих внеоборотных активов на 77,2% и в 2014 г. сумма прочих внеоборотных активов составила 1556 тыс. руб. Изучая динамику показателей внеоборотных активов, следует заметить, что компания не занимается осуществлением научных исследований и разработок, так как по данному показателю имеется нулевое значение, аналогичная ситуация и по материальным и нематериальным поисковым активам, финансовым вложениям, отложенным налоговым активам. По всем выше перечисленным показателям компания имеет нулевые значения.

Рассмотрим динамику оборотного капитала предприятия. На начало 2013 года общая стоимость в необоротных активов составляла 63785 тыс.руб. Наблюдается прирост в необоротных активов на 45,4 %.

Вначале 2013 года сумма запасов составляла 58352 тыс.руб. Прирост запасов составлял в 2014 году 26,9% по сравнению с годом ранее. В общем случае повышение уровня запасов положительно влияет на непрерывность производственного и сбытового процесса. Но проблемой может быть избыточное накопление запасов, которое ведет к привлечению дополнительных заемных средств.

На начало исследуемого периода, в 2013 году сумма дебиторской задолженности составляла 31696 тыс.руб. Сумма дебиторской задолженности демонстрирует увеличение на 20,4%. Это сдерживает сбыт продукции и услуг.

Предприятие не осуществляет краткосрочных вложений в финансовые инструменты. Сумма денежных средств постоянно колеблется на расчетном счете и в кассе, что нормально для любого предприятия. На начало 2013 года общая стоимость оборотных активов составляла 90217 тыс.руб. Наблюдается прирост оборотных активов на 32,1%. В целом, на увеличение суммы оборотного капитала повлиял существенный рост стоимости запасов, что является отрицательным фактором.

Не менее важными является динамика пассивов предприятия, табл.2.4.

Таблица 2.4

Горизонтальный анализ пассивов предприятия ООО «Первомайская-ИПС» с 2013-2014 г.г.

Показатели	2013г, тыс. руб.	2014г., тыс. руб.	Абсолютное от- клонение, +/-	Относительное отклонение, %
Уставной капитал (складоч- ный капитал, уставный фонд, вклады товарищей)	10	10	0	0
Собственные акции, выкуп- ленные в акционеров	-	-	-	-
Переоценка внеоборотных активов	4487	4487	0	0
Добавочный капитал (без пе- реоценки)	-	-	-	-
Резервный капитал	-	-	-	-
Нераспределенная прибыль (непокрытый убыток)	84646	144446	59800	70,6
<b>СОБСТВЕННЫЙ КАПИТАЛ И РЕЗЕРВЫ</b>	89143	148943	59800	67,1
Заемные средства	42897	30393	-12504	-29,1
Отложенные налоговые обя- зательства	-	-	-	-
Резервы под условные обяза- тельства	-	-	-	-
Прочие долгосрочные обяза- тельства	-	-	-	-
<b>ДОЛГОСРОЧНЫЕ ОБЯЗА- ТЕЛЬСТВА ВСЕГО</b>	42897	30393	-12504	-29,1
Заемные средства	2130	17100	14970	702,8
Кредиторская задолженность	19832	15508	-4324	-21,8

Доходы будущих периодов	-	-	-	Продолжение табл.2.4
Резервы предстоящих расходов и платежей	-	-	-	-
Прочие краткосрочные обязательства	-	-	-	-
<b>КРАТКОСРОЧНЫЕ ОБЯЗАТЕЛЬСТВА ВСЕГО</b>	<b>21962</b>	<b>32608</b>	<b>9646</b>	<b>43,9</b>
Баланс	154002	211944	57942	37,6

Данные табл.2.4 показывают, что за анализируемый период произошло увеличение как суммы собственного, так и заемного капитала. При этом рост собственного капитала составил 67,1% и на конец 2014г. сумма собственных средств составила 148943 тыс. руб. При этом, замечено, что собственный капитал предприятия увеличился за счет роста нераспределенной прибыли компании, которая увеличилась на 59800 тыс. руб. и составила 144446 тыс. руб. Сумма уставного капитала не измена и составляет 10 тыс. руб., переоценка внеоборотных активов составила 4487 тыс. руб. как на начало, так и на конец анализируемого периода.

Заемный капитал увеличился в основном за счет роста краткосрочных обязательств предприятия на 43,9% и общая сумма краткосрочных долгов составила 31608 тыс. руб. Несмотря на то, что общая сумма краткосрочных долгов увеличилась, в целом краткосрочная задолженность по расчетам с поставщиками и заказчиками существенно снизилась и составила 1935 тыс. руб., а это на 73,09% ниже показателя начала анализируемого периода, рис.2.12.

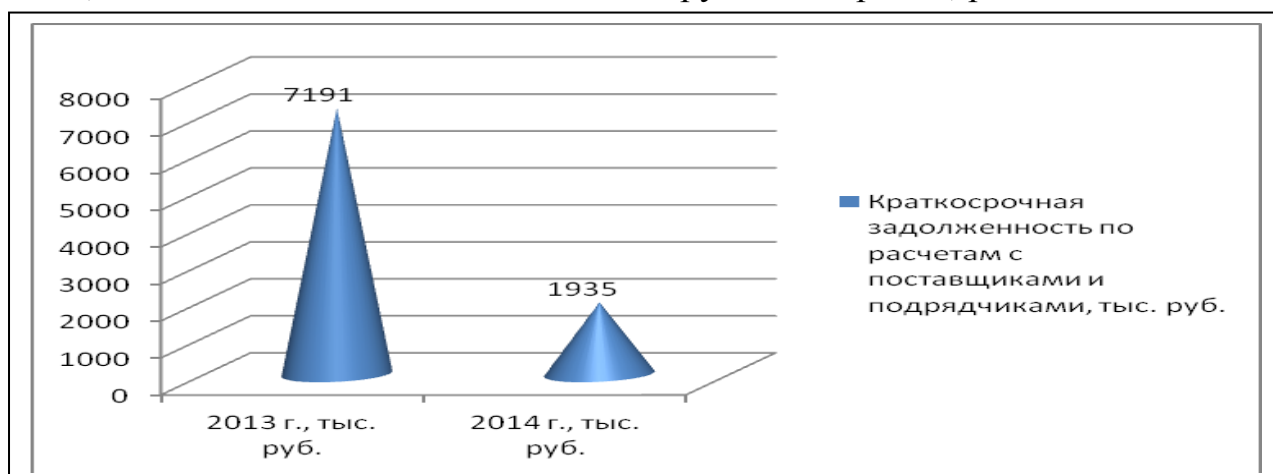


Рис.2.12. Динамика краткосрочной кредиторской задолженности по расчетам с поставщиками и подрядчиками предприятия ООО «Первомайская-ИПС» с 2013-2014 г.г.

Долгосрочные обязательства компании за анализируемый период снизились на 29,1% и составили 30393 тыс. руб. Важно отметить, что заемный капитал в некоторых случаях позволяет увеличить рентабельность собственного капитала, поэтому привлечение заемных средств это выгодно для предприятия, если соблюдаются определенные условия. В частности, доля заемных средств не должна быть более 50% от общей суммы капитала, в противном случае компания является финансово-зависимой. Но для того, чтобы рассмотреть структуру капитала, необходимо провести вертикальный анализ баланса компании. Но прежде чем перейти к такому анализу, следует отметить, что предприятие ООО «Первомайская-ИПС» имеет кредиторскую задолженность не только благодаря различным кредиторам, она также получает и государственную помощь. При этом сумма бюджетных средств предприятия полученных от государства в 2014 г. снизилась на 7,95% и составила 3192 тыс.руб., при этом из федерального бюджета было получено 2648 тыс. руб., что ниже показателя 2013 г. на 466 тыс. руб. , из бюджета субъекта РФ получено 544 тыс. руб., а это на 190 тыс. руб. больше по отношению к показателю предыдущего года, рис. 2.13.

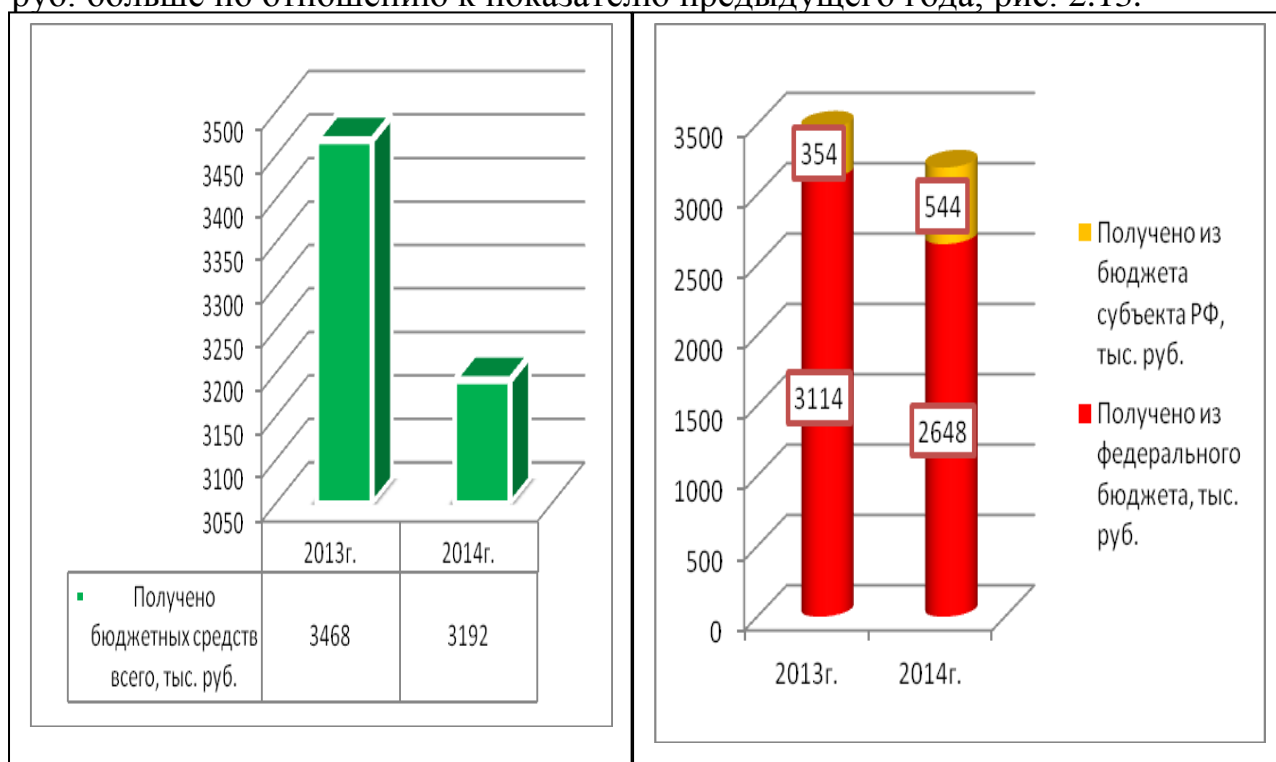


Рис.2.13.Динамика государственной помощи для предприятия ООО «Первомайская-ИПС» с 2013-2014 г.г.

В заключении горизонтального анализа активов и пассивов баланса, важно отметить, что на предприятии отсутствует просроченная дебиторская и кредиторская задолженность, что следует оценить положительно. Вертикальный анализ баланса позволяет определить изменения в структуре активов и пассивов. Структура активов предприятия за 2013-2014 г.г. представлена в табл.2.5.

Таблица 2.5

Вертикальный анализ активов предприятия ООО «Первомайская-ИПС» с  
2013 -2014г.г.

Показатели	2013г., %	2014г., %	Абсолютное отклонение, +/-
Нематериальные активы	-	-	-
Результаты исследований и разработок	-	-	-
Нематериальные поисковые активы	-	-	-
Материальные поисковые активы	-	-	-
Основные средства	37	43	6
Доходные вложения в материальные ценности	-	-	-
Финансовые вложения	-	-	-
Отложенные налоговые активы	-	-	-
Прочие внеоборотные активы	4,4	0,7	-3,7
<b>ВНЕОБОРОТНЫЕ АКТИВЫ ВСЕГО</b>	<b>41,4</b>	<b>43,7</b>	<b>2,3</b>
Запасы	37,9	35	-2,9
Налог на добавленную стоимость по приобретенным ценностям	-	-	-
Дебиторская задолженность	20,6	18	-2,6
Финансовые вложения(за исключением денежных эквивалентов)	-	-	-
Денежные средства и денежные эквиваленты	0,1	3,2	3,1
Прочие оборотные активы	-	-	-
<b>ОБОРОТНЫЕ АКТИВЫ ВСЕГО</b>	<b>58,6</b>	<b>56,2</b>	<b>-2,4</b>
Баланс	100	100	0

Данные табл.2.5 показывают, что наибольший удельный вес в структуре активов приходится на оборотные активы и в 2014 г. доля составила 56,2%, а это на 2,4% ниже показателя начала анализируемого периода. На долю внеоборотных активов приходится 43,7%, при этом увеличение доли составило 2,3%. При этом увеличение внеоборотного капитала предприятия произошло за счет доли основных средств на 6% и удельный вес основных средств в 2014 г. составил 43%. Наиболее важными элементами оборотных активов были запасы

(37,9 % от общей суммы активов), дебиторская задолженность (20,6 % от общей суммы активов).

Структура пассивов предприятия ООО «Первомайская-ИПС» с 2013-2014 г.г. представлена в табл. 2.6.

Таблица 2.6

Вертикальный анализ пассивов предприятия ООО «Первомайская-ИПС»  
с 2013-2014 г.г.

Показатели	2013г.,%	2014г.,%	Абсолютное отклонение, +/-
Уставный капитал	0	0	0
Собственные акции, выкупленные в акционеров	-	-	-
Переоценка в необоротных активов	2,9	2,9	0
Добавочный капитал(без переоценки)	-	-	-
Резервный капитал	-	-	-
Нераспределенная прибыль(непокрытый убыток)	55	68,1	13,1
<b>СОБСТВЕННЫЙ КАПИТАЛ И РЕЗЕРВЫ</b>	<b>57,9</b>	<b>71</b>	<b>13,1</b>
Заемные средства	27,9	14,2	-13,7
Отложенные налоговые обязательства	-	-	-
Резервы под условные обязательства	-	-	-
Прочие долговые обязательства	-	-	-
<b>ДОЛГОСРОЧНЫЕ ОБЯЗАТЕЛЬСТВА ВСЕГО</b>	<b>27,9</b>	<b>14,2</b>	<b>-13,7</b>
Заемные средства	1,4	8	6,6
Кредиторская задолженность	12,8	7,3	-5,5
Доходы будущих периодов	-	-	-
Резервы предстоящих расходов и платежей	-	-	-
Прочие краткосрочные обязательства	-	-	-
<b>КРАТКОСРОЧНЫЕ ОБЯЗАТЕЛЬСТВА ВСЕГО</b>	<b>14,2</b>	<b>15,3</b>	<b>1,1</b>
Баланс	100	100	0

Данные табл.2.6 показывают, что наибольший удельный вес в общей структуре пассивов приходится на собственный капитал и по данным на конец периода доля собственного капитала составила 71%, а это на 13,1% выше показателя начала анализируемого периода. 29% приходится на заемные источники

финансирования, при этом доля долгосрочных долгов предприятия составила 14,2%, а это на 13,7% ниже показателя 2013 г., доля краткосрочных обязательств компании составила 15,3%, а это на 1,1% выше показателя предыдущего года. В структуре краткосрочных обязательств произошло увеличение доли заемных средств на 6,6% и на конец анализируемого периода удельный вес составил 8%, доля кредиторской задолженности снизилась на 5,5% и составила 7,3%.

В структуре собственного капитала наибольшая доля принадлежит нераспределенной прибыли, которая составила 99,9%, доля уставного капитала компании незначительная и составила 0,1%, при этом структура данных показателей в динамике осталась неизменной, табл.2.7.

Таблица 2.7

Динамика структуры собственного капитала ООО «Первомайская-ИПС»

Источник капитала	Наличие средств, тыс. руб.			Структура средств, %		
	2013г.	2014г.	изменение	На начало года	На конец года	изменение
Уставный капитал	10	10	0	0,1	0,1	-
Резервный капитал	-	-	-	-	-	-
Добавочный капитал	-	-	-	-	-	-
Целевое финансирование	-	-	-	-	-	-
Нераспределенная прибыль	84 646	144446	+59800	99,9	99,9	-
Резерв предстоящих расходов и платежей	-	-	-	-	-	-
Итого:	84656	144456	+59800	100	100	-

В целом, анализируя структуру пассива баланса можно сказать, что баланс предприятия в основном сформирован за счет собственных источников финансирования, это свидетельствует о том, что компания является финансово-независимой. При этом, доля собственных источников финансирования на конец анализируемого периода увеличилась, это свидетельствует об укреплении финансовой независимости компании ООО «Первомайская-ИПС», табл.2.8.

В структуре активов большинство средств направлено на финансирование оборотных средств, включая запасы, дебиторскую задолженность и денежные средства.



Таблица 2.8

Структура имущества и источники его формирования ООО «Первомай-  
ская-ИПС» с 2013-2014 г.г.

Показатель	Значение показателя				Изменение за анали- зируемый период	
	в тыс. руб.		в % к валюте баланса		тыс. руб. (гр.3-гр.2)	± % ((гр.3 гр.2) : гр.2)
	2013г.	2014г.	на начало анализируе- мого периода (2013)	на конец ана- лизируемого периода (2014)		
Актив						
1.Внеоборотн ые активы в том числе:	63 785	92 793	41,4	43,8	+29 008	+45,5
основные средства	56 964	91 237	37	43	+34 273	+60,2
нематериаль- ные активы	-	-	-	-	-	-
2.Оборотные, всего в том числе:	90 217	119 151	58,6	56,2	+28 934	+32,1
запасы	58352	74061	37,9	34,9	+15 709	+26,9
дебиторская задолжен- ность	31 696	38174	20,6	18	+6 478	+20,4
денежные средства и краткосроч- ные финан- совые вложе- ния	169	6 916	0,1	3,3	+6 747	+40,9 раза
Пассив						
1.Собственн ый капитал	89 143	148 943	57,9	70,3	+59 800	+67,1
2.Долгосрочн ые обяза- тельства, все- го в том чис- ле:	42 897	30 393	27,9	14,3	-12 504	-29,1
заемные средств	42 897	30 393	27,9	14,3	-12 504	-29,1
3.Краткосроч ные обяза- тельства, все- го в том чис- ле:	21 962	32 608	14,3	15,4	+10 646	+48,5
заемные средства	2 130	17 100	1,4	8,1	+14 970	+8 раз
Валюта ба- ланса	154 002	211 944	100	100	+57 942	+37,6

Однако, признаками хорошего баланса являются определенные требования, в частности, к ним следует отнести:

1. Валюта баланса в конце отчетного периода увеличивается по сравнению с началом периода, а темпы роста ее выше уровня инфляции, но не выше темпов роста выручки;
2. При прочих равных условиях темпы роста оборотных активов выше, чем темпы роста внеоборотных активов и краткосрочных обязательств;
3. Размеры и темпы роста долгосрочных источников финансирования (собственного и долгосрочного заемного капитала) превышают соответствующие показатели по внеоборотным активам;
4. Доля собственного капитала в валюте баланса не ниже 50%;
5. Размеры, доля и темпы роста дебиторской и кредиторской задолженности примерно одинаковые;
6. В балансе отсутствуют непокрытые убытки.

Рассмотрим на примере предприятия ООО «Первомайская-ИПС» соблюдение признаков «хорошего» баланса предприятия.

По данным предприятия за 2013-2014 г.г. валюта баланса увеличилась, при этом темпы роста валюты составили 137,62%, а это ниже, чем темпы роста выручки, ее темпы составили 179,36%, темпы роста инфляции в 2014 г. (приложение 4) составили 11,36%, следовательно, данное условие о том, что валюта баланса предприятия ООО «Первомайская-ИПС» в конце 2014 г. увеличивается по сравнению с 2013г., а темпы роста ее выше уровня инфляции, но не выше темпов роста выручки- соблюдены, рис.2.14.

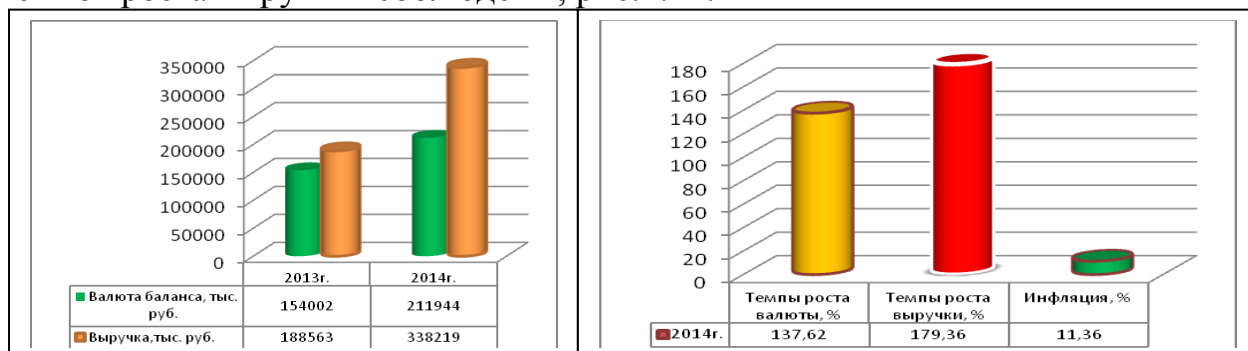


Рис. 2.14. Соотношение показателей: темпы роста валюты баланса, выручки предприятия ООО «Первомайская-ИПС» и инфляции в России

Еще одним из условий «хорошего» баланса является соотношение темпов роста оборотных, внеоборотных активов и краткосрочных обязательств. По имеющимся данным, за 2013-2014г.г., темпы роста оборотных активов составляют 132,07%, при этом темпы роста внеоборотных составили 147,05%, темпы роста краткосрочных обязательств составили 141,46%, рис.2.15.

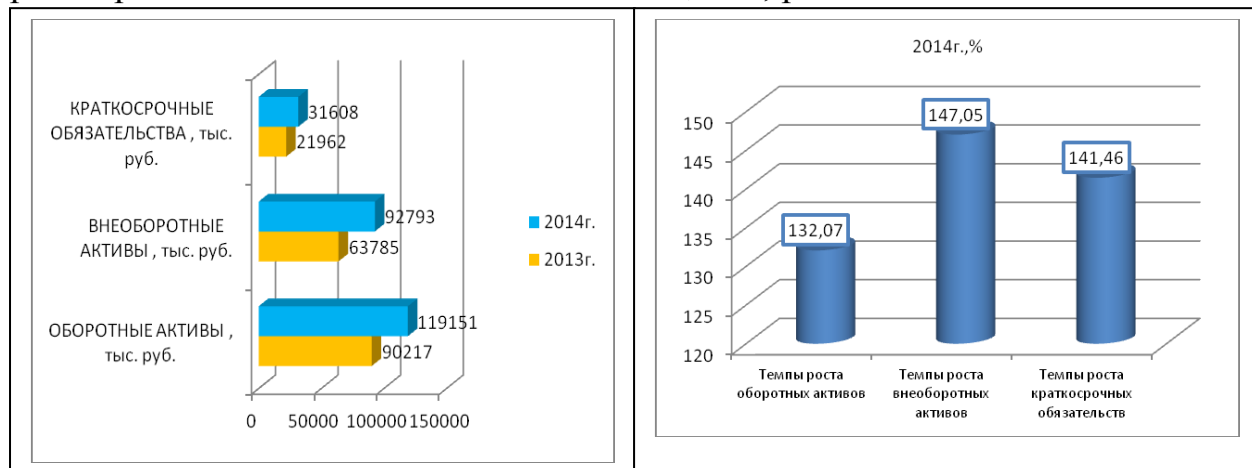


Рис.2.15. Темпы роста внеоборотных и оборотных активов и краткосрочных обязательств предприятия ООО «Первомайская-ИПС

Таким образом, в данном случае, условие того, что темпы роста оборотных активов выше, чем темпы роста внеоборотных активов и краткосрочных обязательств -не соблюдены, так как на анализируемом предприятии, темпы роста оборотных активов ниже, чем темпы роста внеоборотных активов и краткосрочных обязательств.

Следующим условием «хорошего баланса» является условие, когда размеры и темпы роста долгосрочных источников финансирования (собственного и долгосрочного заемного капитала) превышают соответствующие показатели по внеоборотным активам, на анализируемом предприятии темпы роста долгосрочных источников финансирования (собственного и долгосрочного заемного капитала) составляют 135,82%, а темпы роста внеоборотных активов составляют 147,05%, следовательно, данное условие «хорошего баланса» не соблюдается, однако заметим, что размеры долгосрочных источников финансирования (собственного и долгосрочного заемного капитала) выше, чем сумма внеоборотных средств, рис. 2.16. То есть данное условие «хорошего баланса» соблюдено частично.

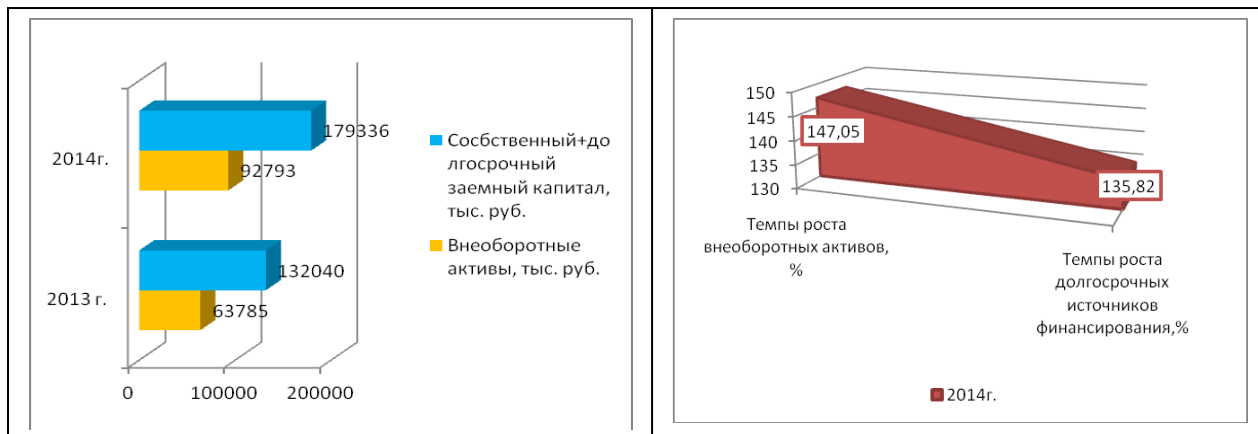


Рис.2.16. Темпы роста внеоборотных активов и долгосрочных источников финансирования на предприятии ООО «Первомайская-ИПС

Важным условием хорошего баланса, является, когда доля собственного капитала превышает 50%, на анализируемом предприятии этот показатель составляет 71%, следовательно, данное условие соблюдено, так как это свидетельствует о финансовой независимости компании.

Не менее важными признаками «хорошего баланса» является соотношение дебиторской и кредиторской задолженности, на анализируемом предприятии темпы роста дебиторской задолженности превышают темпы роста кредиторской задолженности и составили 120,44%, темпы роста кредиторской задолженности снизились и составили 95,99%, рис.2.17.

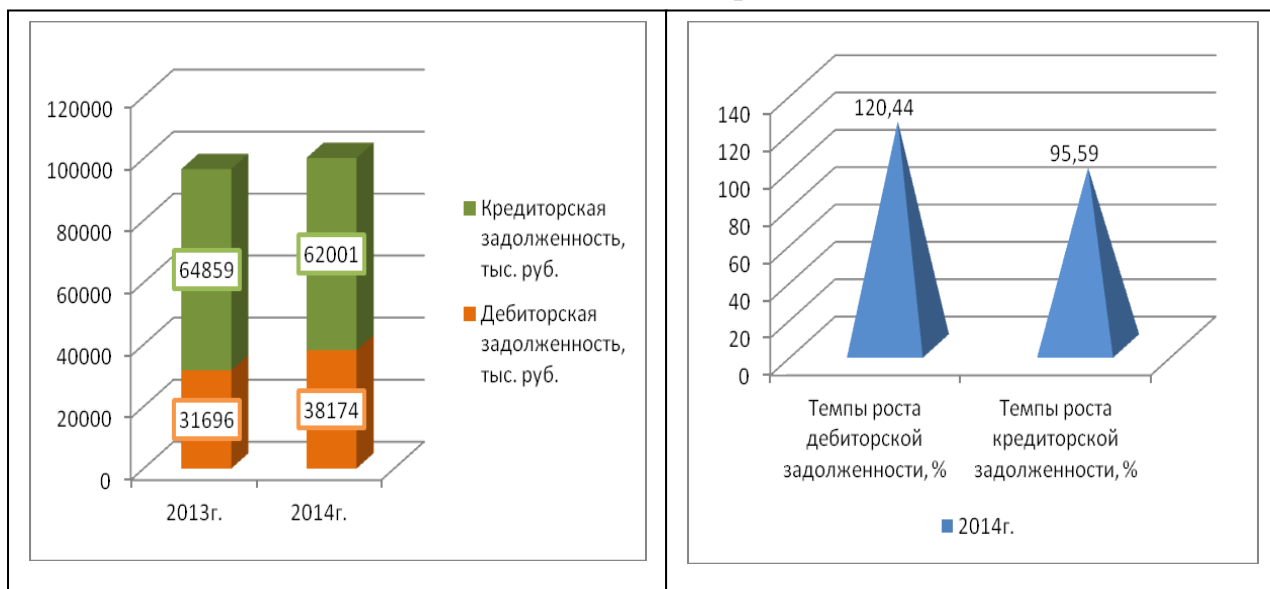


Рис.2.17. Соотношение темпов роста кредиторской и дебиторской задолженности предприятия ООО «Первомайская-ИПС

В стоимостном выражении сумма кредиторской задолженности практически в два раза превышает стоимость дебиторской задолженности, что не соответствует признакам «хорошего баланса», рис. 2.17. Важно отметить, что доля кредиторской задолженности выше доли дебиторской задолженности, что также не соответствует условию «хорошего баланса». Таким образом, данное условие не соблюдено, так как размеры, доля и темпы роста дебиторской и кредиторской задолженности примерно одинаковыми назвать нельзя.

Важным условием хорошего имущественного положения предприятия также является тот факт, когда в балансе отсутствуют непокрытые убытки. На анализируемом предприятии такое условие соблюдено, непокрытые убытки отсутствуют.

Таким образом, представленный выше анализ показал, что в целом сумма капитала предприятия ежегодно увеличивается, при этом наибольший удельный вес в структуре баланса приходится на собственные источники финансирования, что свидетельствует о финансовой независимости компании. Однако, несмотря на это, идеальным имущественное положение предприятия назвать нельзя, так как в компании замечено, что темпы роста оборотных активов ниже, чем темпы роста внеоборотных активов и краткосрочных обязательств. Кроме этого, было выявлено, что сумма кредиторской задолженности практически в два раза превышает сумму дебиторской задолженности, доля кредиторской задолженности также выше, чем кредиторской. Также выявили, что темпы роста долгосрочных источников финансирования (собственного и долгосрочного заемного капитала) ниже, чем темпы роста внеоборотных активов, что также свидетельствует об ухудшении имущественного положения компании. Таким образом, для того, чтобы соблюсти признаки хорошего баланса, необходимо привести в соответствие всех условий. Для того, чтобы более подробно рассмотреть мероприятия, направленные на улучшение имущественного положения компании, необходимо перейти к следующей главе исследования.

## **ГЛАВА 3. РЕКОМЕНДАЦИИ ПО УЛУЧШЕНИЮ ИСПОЛЬЗОВАНИЯ ИМУЩЕСТВА ООО «ПЕРВОМАЙСКАЯ ИПС»**

### **3.1. Поиск путей по улучшению использования имущества на предприятии ООО «Первомайская ИПС»**

Рассмотренный выше анализ по предприятию ООО «Первомайская ИПС» показал, несмотря на то, что предприятие является финансово-независимым, сумма капитала ежегодно увеличивается, при этом растут и объемы продаж, прибыли и показатели рентабельности. Однако, использование имущества компании не достаточно эффективно. Это объясняется принципами «хорошего баланса», которые показали, что на предприятии существуют следующие недостатки в системе управления имуществом: 1) темпы роста оборотных активов ниже, чем темпы роста внеоборотных активов и краткосрочных обязательств; 2) размер дебиторской задолженности ниже размера кредиторской задолженности, а по правилам «хорошего баланса» размеры этих средств должны быть примерно одинаковые; 3) темпы роста долгосрочных источников финансирования (собственного и долгосрочного заемного капитала) ниже темпов роста внеоборотных активов, рис.3.1. Таким образом, в целом на предприятии необходимо обеспечить рост стоимости оборотного капитала (по активам баланса) и увеличение стоимости собственного капитала (по пассивам баланса). При этом необходимо в первую очередь увеличить прибыль компании. Представленный выше анализ показал, что компания осуществляет реализацию своих товаров в сети Интернет, размещает рекламу в различных источниках информации, предлагает достаточно широкий ассортимент сельскохозяйственной продукции, при этом применяется средняя ценовая политика предприятия, разработана система скидок для оптовых потребителей. Однако, было выявлено, что товарные запасы компании на протяжении анализируемого периода увеличиваются, а это снижает деловую активность организации и замедляет оборачиваемость товарных запасов. В связи с этим, является необходимым наиболее сильная политика

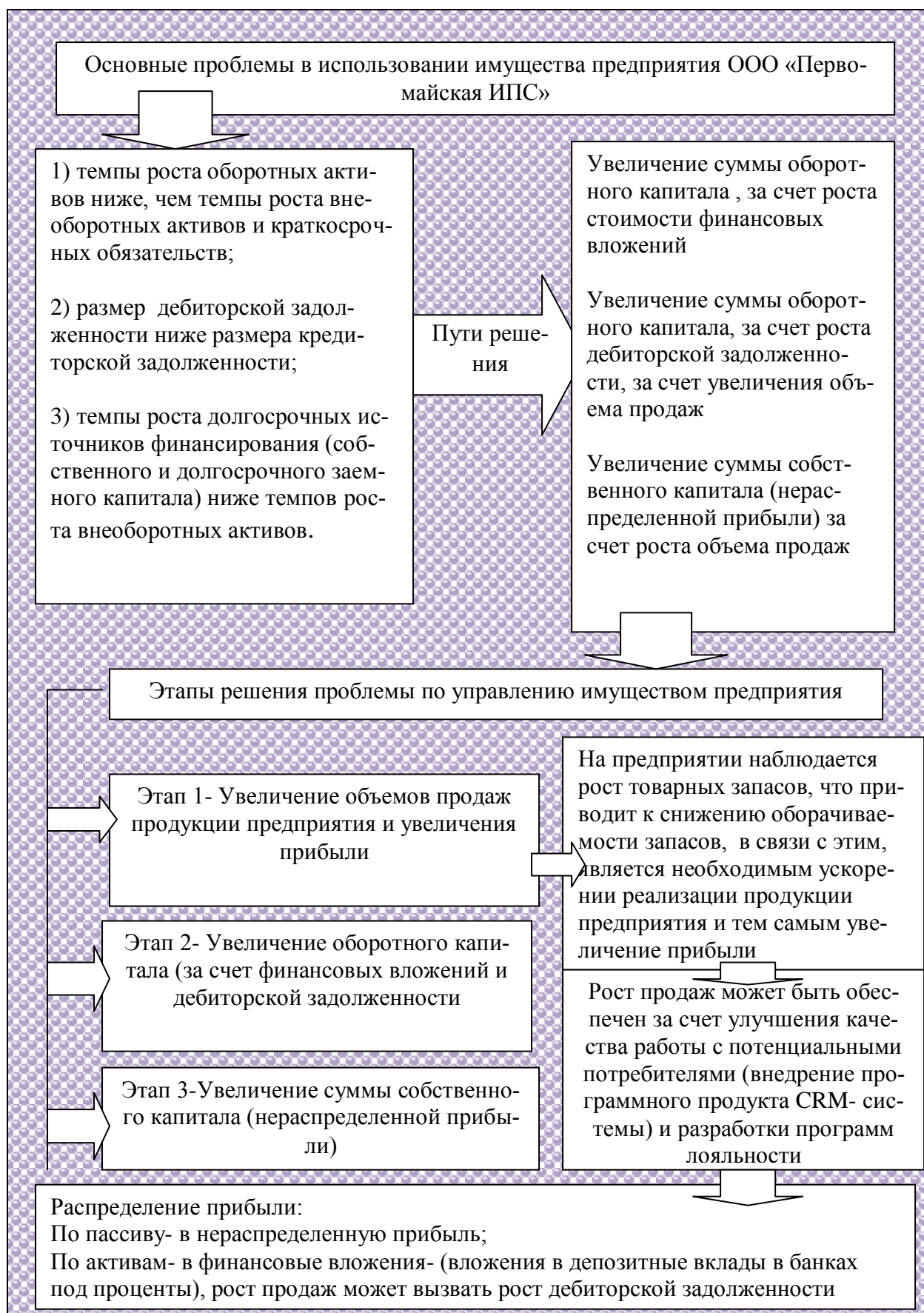


Рис.3.1. Основные проблемы в использовании имущества предприятия ООО «Первомайская ИПС» и пути их решения



по продвижению продукции предприятия. В настоящее время , для анализируемой организации целесообразно улучшить качество работы с потребителями, это может быть обеспечено за счет внедрения программного продукта- CRM- системы, который позволит разрабатывать различные программы лояльности, вести учет постоянных потребителей, тем самым увеличив объемы продаж продукции предприятия ООО «Первомайская ИПС» .

В связи с тем, что будет обеспечен учет потенциальных потребителей, целесообразно также улучшить коммерческие предложения с оптовыми потребителями и предлагать потенциальным потребителям более лояльные условия по оплате за готовую продукцию. Это могут быть предоставление больших отсрочек по платежам за товар (это позволит увеличить дебиторскую задолженность), предоставление скидок(разработка программ лояльности может осуществляться в программе по работе с клиентами CRM- системы, рис.3.2. В связи с тем, что произойдет рост продаж и прибыли компании, можно будет в пассиве баланса увеличить сумму нераспределенной прибыли, а в активе баланса направить ресурсы на увеличение стоимости финансовых вложений, а именно вложение денежных средств в депозиты банков , с целью начисления процентов по вкладам.

Рассмотрим подробнее мероприятия, направленные на увеличение объемов продаж и увеличения стоимости финансовых вложений в депозиты коммерческих банков.

1)Увеличение объемов продаж предприятия за счет внедрения программного обеспечения- CRM-системы. Система CRM представляет собой набор определенного программного обеспечения, позволяющего автоматизировать и совершенствовать бизнес-процессы, связанные с управлением продажами, маркетингом и сервисной поддержкой клиентов. Данное программное обеспечение дает возможность координировать работу различных каналов взаимодействия с клиентом—личное взаимодействие, телефон, Интернет – с тем, чтобы установить долгосрочные и взаимовыгодные отношения. Целью CRM - систем



Рис.3.2. Понятие CRM системы , ее состав и принципы.

является привлечение и удержание выгодных клиентов посредством установления и улучшения отношений с ними, рис.3.3.

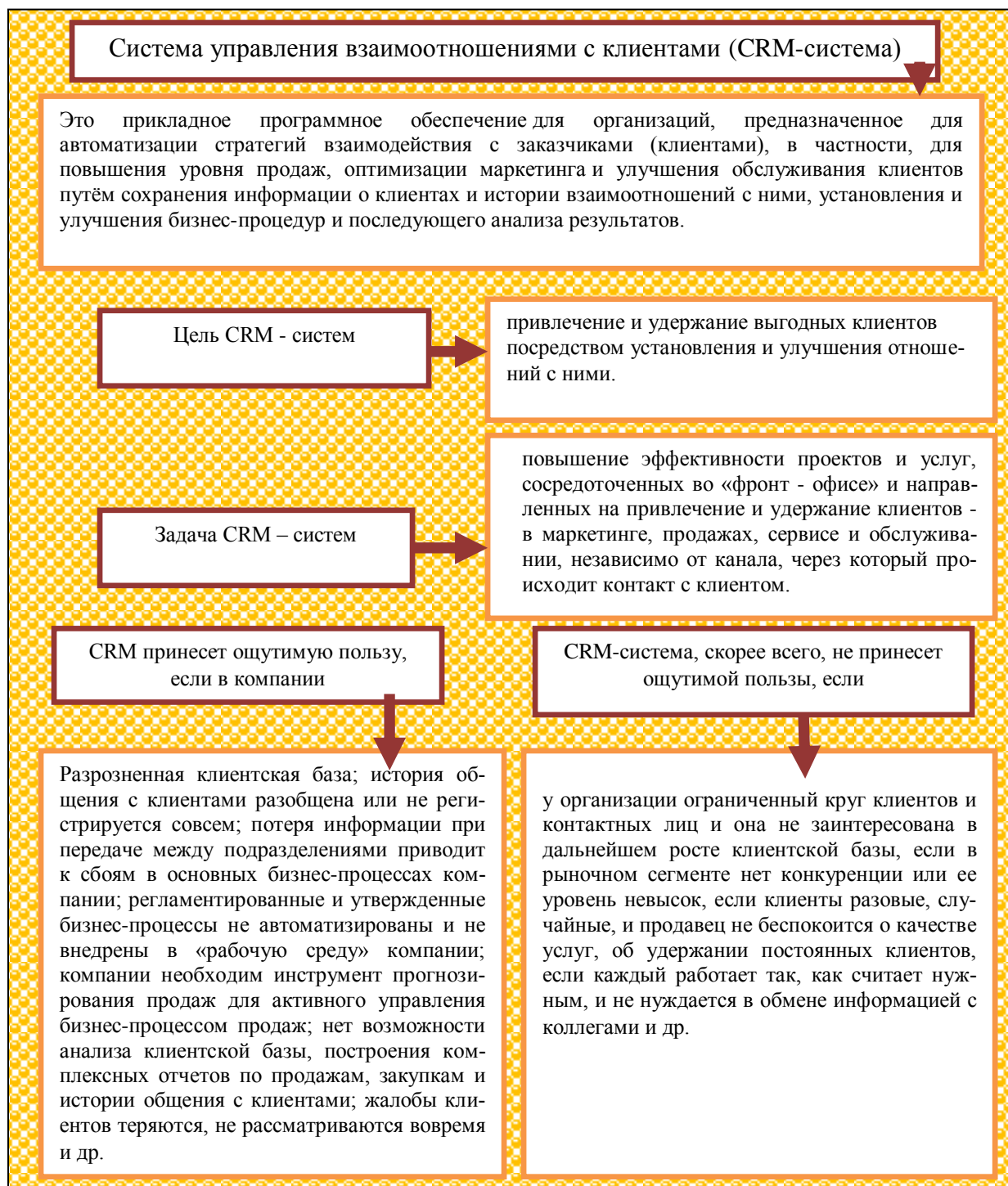


Рис.3.3. Цели и задачи CRM – системы .

В настоящий момент достаточно много компаний предлагают CRM-системы для розничных, оптовых и других сфер деятельности. Согласно рейтинга, представленного в сети Интернет, на сегодняшний день лучшими CRM-

системами 2016 года являются: amoCRM, Pipedrive, GetBase, Terrasoft, Salesforce, Zoho CRM, Bitrix24, Мегapлан, FreshOffice, 1C CRM, рис.3.4.

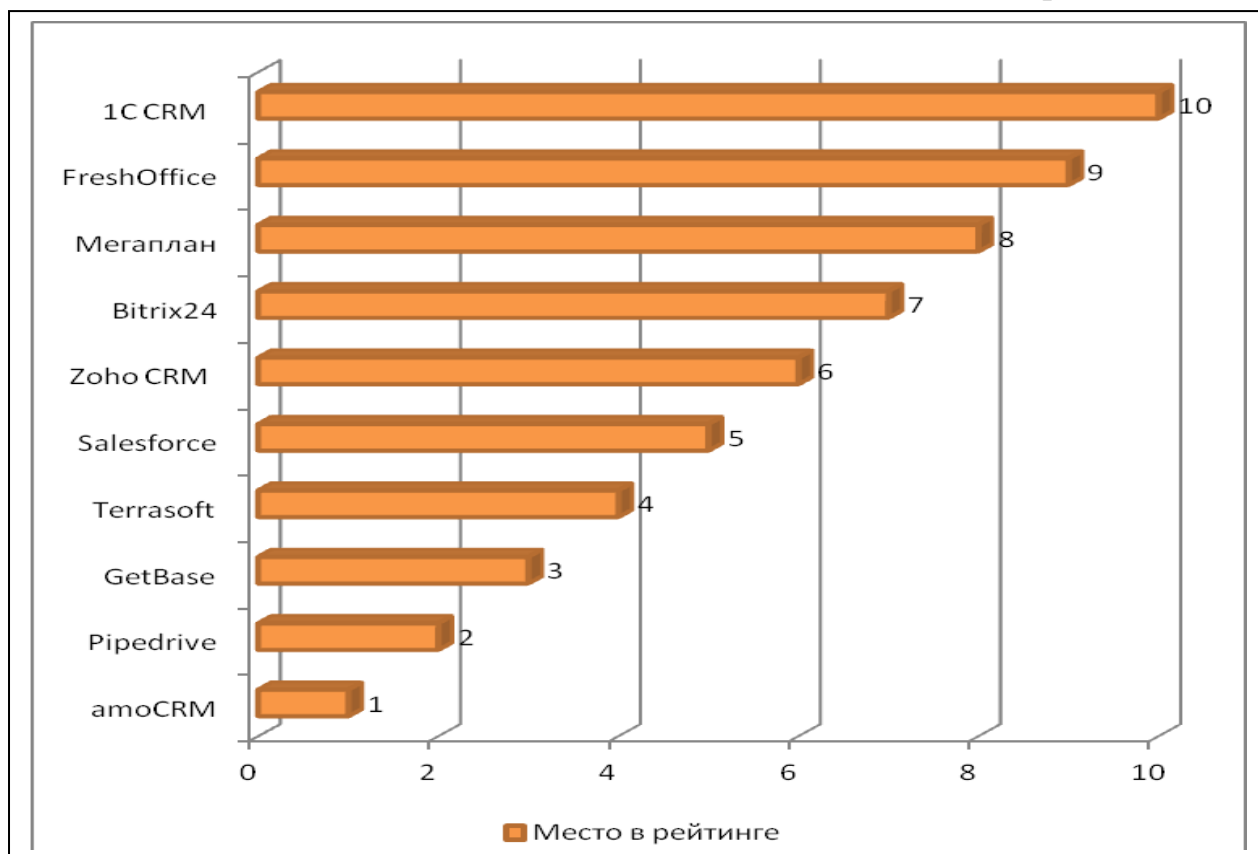


Рис.3.4. Рейтинг самых лучших CRM-систем в 2016 г<sup>1</sup>.

Подробная характеристика и отличительные особенности программных продуктов CRM-системам представлены в Приложении 5. Так как, лидирующее положение на рынке программного обеспечения по работе с клиентами принадлежит amoCRM, целесообразно применение именно этого программного продукта на предприятии ООО «Первомайская ИПС». Об эффективности внедрения программного обеспечения по работе с клиентами на предприятии ООО «Первомайская ИПС» будет рассмотрено в следующем параграфе исследования. Перейдем к рассмотрению характеристики еще одного мероприятия- увеличение оборотного капитала предприятия за счет финансовых вложений.

2) Данные актива баланса предприятия показали, что на предприятии не осуществляются никакие финансовые вложения. Учет подобного имущества регулирует Положение по бухгалтерскому учету «Учет финансовых вложений» (ПБУ 19/02) (утв. приказом Минфина России № 126н). По этому документу к

<sup>1</sup> ТОП 10CRM-систем[ <http://www.top10crm.ru/>]

финансовым вложениям, относят: различные виды ценных бумаг, вклады в уставные капиталы других организаций, депозитные вклады, по которым начисляется доход, суммы займов, предоставленных другим фирмам под процент; дебиторская задолженность, приобретенная в рамках договора уступки права требования (цессии) вклады организации-товарища по договору простого товарищества (совместной деятельности) и другие виды финансовых вложений. Однако, для анализируемой компании было бы целесообразно увеличить стоимость финансовых вложений за счет открытия депозитного счета в коммерческом банке. Для того, чтобы определить наиболее выгодные депозитные счета для юридических лиц, необходимо исследовать рейтинг банков по данным видам вкладов. По имеющимся данным в сети Интернет<sup>2</sup>, лидирующими банками по предоставлению депозитных счетов для юридических лиц на более выгодных условиях, являются: Идея Банк, РосэнергоБанк, Банк БЦК-Москва и другие. Ставка начисления процентов на депозит юридического лица составляет в различных банках от 10% до 15% годовых. Сумма вклада составляет от 300 тыс. руб. и более. В некоторых банках сумма вклада достаточно высокая и составляет от 1000, тыс. руб. Средний срок размещения вклада составляет от одного года до двух лет и более. Рассмотрев все коммерческие предложения банков по депозитам для юридических лиц, наиболее выгодным банком по данному направлению является Идея Банк, этот банк предлагает более высокие процентные ставки по депозитам для юридических лиц, при этом минимальная сумма вложения от 300,0 тыс. руб. при сроке размещения от одного года. ПАО «Идея Банк» (бывший Инвестиционный Доверительный Европейский Акционерный Банк) - это небольшой региональный банк, зарегистрированный в Краснодаре. На сегодняшний день, банк предлагает следующие виды депозитных вкладов для юридических лиц: депозит «Премииум», депозит «Стратег», депозит «Бизнес Идея». Более подробно продукты банка для юридических лиц представлены в Приложении 6. На сегодняшний день, самая высокая ставка начисления процентов на депозит составляет 12,50%. Разместив сумму денежных

---

<sup>2</sup> Топ банков по депозитным счетам для юридических лиц на 2016 г. [ Ресурс: <http://www.banki.ru/products/corporate/search/>]

средств в банке, компания ООО«Первомайская ИПС» сможет увеличить доходность более чем на 10% годовых. Сумма дохода будет зависеть от стоимости финансовых вложений. Но какую именно сумму компания сможет положить на депозитный счет, будет зависеть от показателей прибыли компании и высвободившихся денежных средств.

Таким образом, выше были рассмотрены основные пути по улучшению использования имущества предприятия. В частности ,было предложено, увеличить объемы продаж и снизить товарные запасы компании за счет улучшения качества обслуживания с клиентами компании , за счет внедрения программного обеспечения CRM-системы. За счет изменения прибыли компании, необходимым является изменение статей актива и пассива баланса. В частности, было предложено увеличение оборотного капитала за счет финансовых вложений и дебиторской задолженности, а сумму собственного капитала в пассиве баланса увеличить за счет нераспределенной прибыли компании. Для того, чтобы рассмотреть экономическую эффективность предложенных мероприятий, необходимо перейти к следующему параграфу исследования.

### **3.2. Экономическая эффективность предложенных мероприятий по улучшению использования имущества на предприятии ООО «Первомайская ИПС»**

Прежде чем рассчитать экономическую эффективность от предложенных мероприятий, необходимо определить затраты на предложенные мероприятия. В сущности , основными затратам на мероприятия является покупка программного продукта CRM- системы и ее обслуживание. Так как, было принято решение о приобретении программы amoCRM, то согласно разработчиков программы, существует два вида годового обслуживания, это пакет Микро-бизнес и пакет старт-ап, для более крупных компаний. Стоимость годового обслуживания по этим пакетам составляет 4990 руб.и 14990 руб. Целесообразно выбрать пакет за 4990 руб. В дальнейшем можно будет перейти на другой пакет годового

го обслуживания. Следует отметить, что сумма затрат 4990 руб. не является значительной и компания может выделить ресурсы из чистой прибыли предприятия ООО«Первомайская ИПС». Важно отметить, что в целом, внедрение программного обеспечения по работе с клиентами, согласно разработчиков программы, она позволяет увеличивать объемы продаж на 20% и более процентов. Таким образом, затраты на программу совсем минимальны по сравнению с получаемым эффектом от внедрения программного обеспечения. Исходя из ожидаемой эффективности, можно рассчитать показатель товарооборота. Так, если он увеличится на 20%, то в перспективе по сравнению с показателем 2014 г. выручка составит 405863 тыс. руб. Себестоимость продукции, услуг по данным на 2014 г. составляет примерно 77,6% от выручки, то есть в данном случае при прогнозируемой выручке, показатель затрат составит 314949 тыс. руб. Отсюда и показатель прибыли от продаж, которая составит 90914 тыс. руб. , рис.3.5.

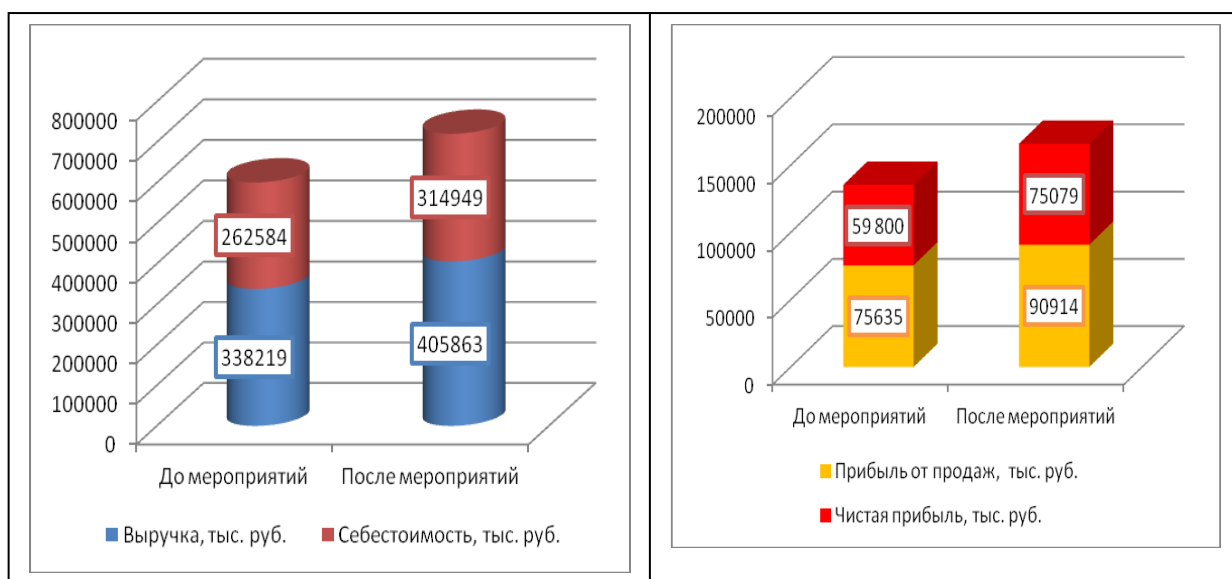


Рис. 3.5. Выручка, затраты и прибыли компании ООО«Первомайская ИПС» до и после проведения мероприятий

Если предположить, что в прогнозируемом периоде: прочие доходы и расходы, проценты к уплате, налоговые отчисления, останутся на уровне прошлого года, а именно в сумме 15835 тыс. руб., то показатель чистой прибыли компании составит 75079 тыс. руб.



Таким образом, мероприятия, направленные на увеличение объемов продаж позволят увеличить выручка на 20%, прибыль от продаж и чистая прибыль компании возрастут на 20,2% и 25,55% соответственно. Однако, согласно проблематики исследования является необходимым эффективная система использования имущества предприятия. Поэтому, получив прибыль, ее необходимо распределить в структуре капитала таким образом, чтобы баланс соответствовал требованиям «хорошего баланса».

Выше уже были описаны основные проблемы и пути их решения, поэтому, в первую очередь, что необходимо сделать, так это часть прибыли направить на увеличение стоимости собственного капитала по пассиву баланса, при этом общая сумма капитала должна увеличиться таким образом, чтобы темпы роста капитала не превышали темпов роста выручки предприятия и были выше темпов инфляции. Так, как прогнозируется темп роста выручки на уровне 120,0%, следовательно, сумма капитала не должна быть увеличена более, чем на 20%, таким образом, лучше увеличить сумму капитала на 19%. Важно, чтобы в пассиве баланса сумма собственных источников финансирования была всегда выше стоимости заемных средств и желательно превышать долю 50%. Таким образом, необходимо увеличить сумму собственного капитала предприятия за счет увеличения стоимости нераспределенной прибыли на 19% и в перспективе сумма нераспределенной прибыли составит 171891 тыс. руб. (Приложение 7).

Изменения произойдут и по заемным средствам, необходимо часть заемного капитала погасить, в среднем исходя из 20% задолженности. Таким образом, сумма заемных средств снизится на 20% и составит 50401 тыс. руб.

Далее необходимо определиться с изменениями в структуре активов предприятия. Так как обязательным условием хорошего баланса, является превышение темпов роста оборотного капитала над внеоборотным, следовательно, необходимо внеоборотные средства оставить на уровне прошлого года, а оборотные средства увеличить на сумму увеличения общей стоимости капитала.

Одним из мероприятий по управлению имуществом организации было предложено увеличение финансовых вложений на дебетовый счет под процен-

ты, также необходимо увеличение суммы дебиторской задолженности, так как сумма кредитов и дебиторской задолженности должна быть примерно одинакова. Поэтому компания имеет резерв для увеличения дебиторов. Так как прогнозируется увеличение объемов продаж в среднем на 20%, то возможно и увеличение суммы дебиторской задолженности примерно на такую же величину и в перспективе она составит 45809 тыс. руб. Запасы планируется снизить за счет ускорения объемов продаж и в перспективе они составят 59249 тыс. руб. (на 20% снижение от показателей прошлого года).

Так как сумма дебиторской задолженности увеличилась, произошло снижение стоимости запасов, а для соотношения валюты баланса по пассивам и активам (сумма активов и пассивов должна быть равна), то на финансовые вложения необходимо выделить 22022 тыс. руб. Прогнозируемые значения пассива и актива баланса предприятия представлены в Приложении 7).

Таким образом, за счет проведения выше представленных мероприятий на предприятии ООО «Первомайская ИПС» произойдет увеличение валюты баланса на 14845 тыс. руб., при этом темпы роста валюты составят 107%, темпы роста выручки составят 120%, темпы роста инфляции 6,9% (Приложение 4). При этом будут соблюдены принципы «хорошего баланса», так как темпы роста валюты баланса не превышают темпы роста выручки и выше темпов роста инфляции, рис. 3.6.

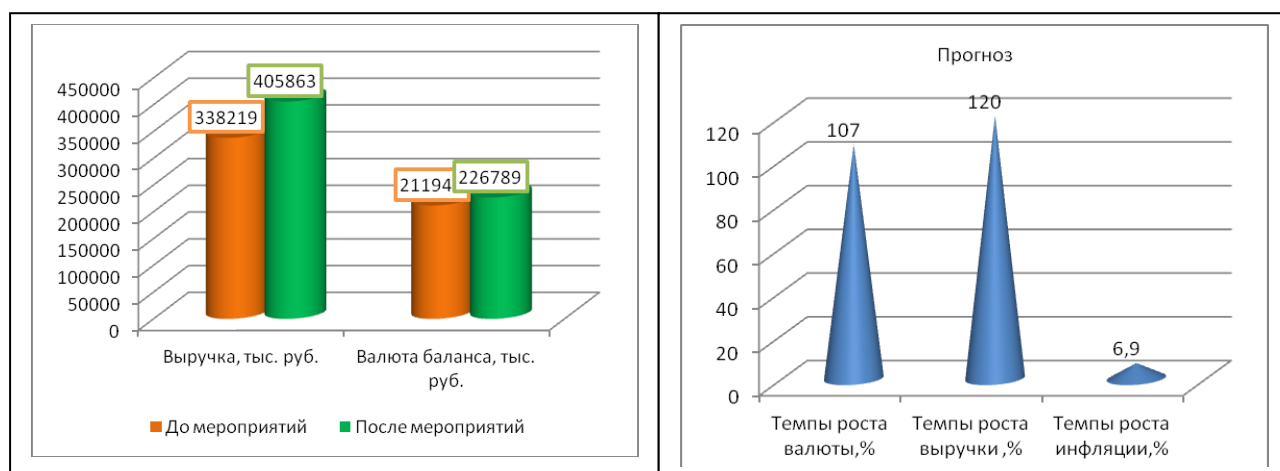


Рис. 3.6. Соотношение темпов роста валюты баланса, выручки предприятия ООО «Первомайская ИПС» и темпов инфляции в РФ после проведения мероприятий

Темпы роста оборотных активов составят 112,45%, при этом это выше темпов роста внеоборотных активов и выше темпов роста кредиторской задолженности, так как в прогнозируемом периоде планируется снижение задолженности, рис. 3.7.

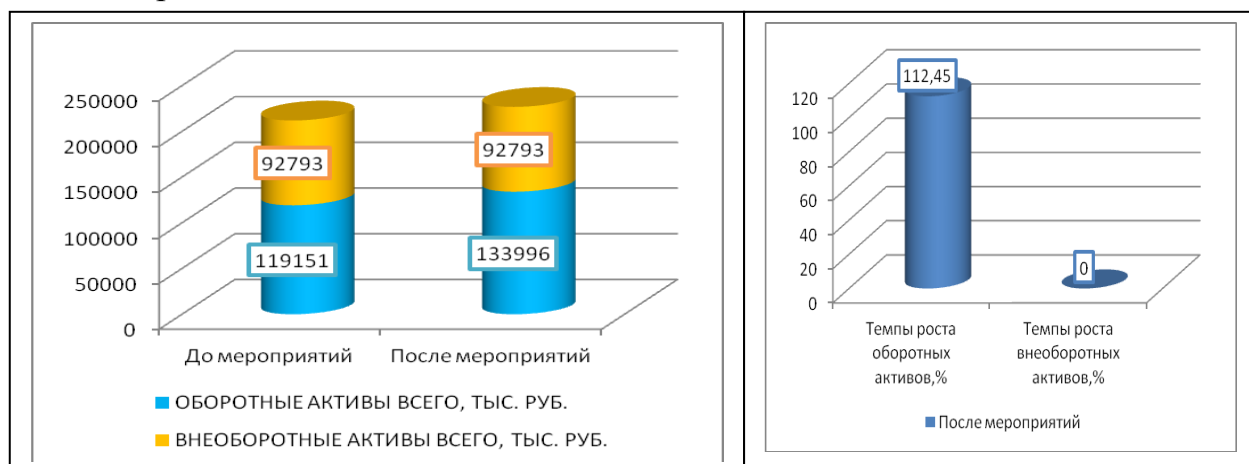


Рис.3.7. Динамика оборотных и внеоборотных активов и темпов роста до и после проведения мероприятий на предприятии ООО«Первомайская ИПС»

Общая сумма собственного и долгосрочного заемного капитала увеличится на 21367 тыс. руб. и составит 200703 тыс. руб., при этом темпы роста этого показателя составят 111,91%, а это выше темпов роста внеоборотных активов, что соответствует правилу «хорошего баланса», рис.3.8.

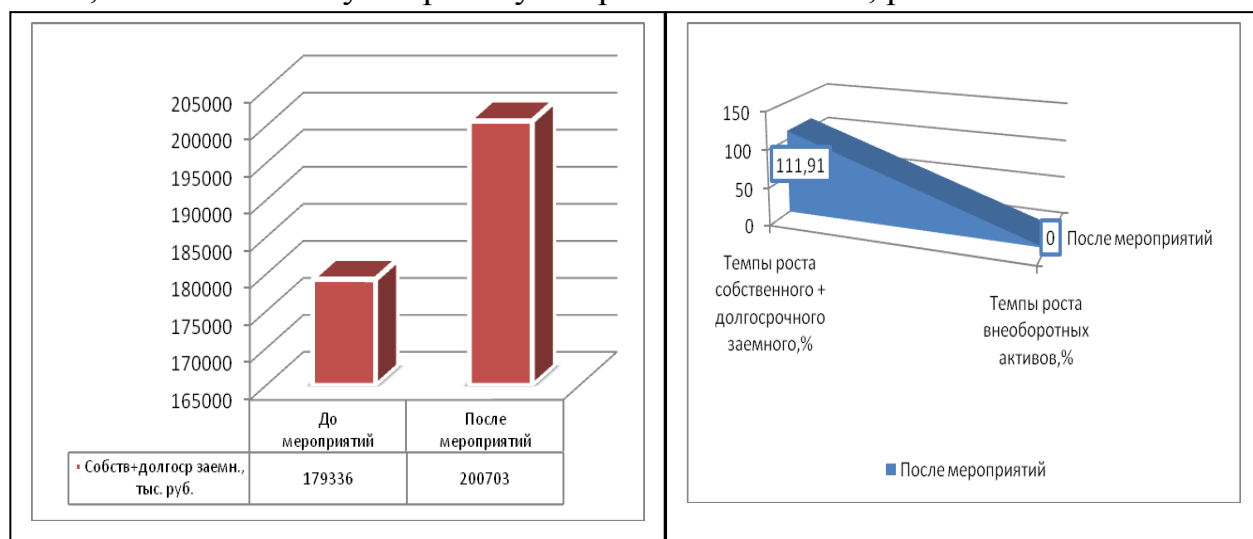


Рис.3.8. Соотношение темпов роста собственного капитала и долгосрочного заемного после мероприятий на предприятии ООО«Первомайская ИПС»

Правило хорошего баланса также гласит, что сумма дебиторской задолженности должна быть примерно равна кредиторской, после проведения мероприятий такое условие соблюдается и дебиторская задолженность составит

45809 тыс. руб. Важно отметить и тот факт, что доля собственных средств будет превышать 50% и в перспективе составит 77,7%, а это выше показателя предыдущего периода на 6,7%. Таким образом, компания станет еще более независимой, чем была ранее, рис.3.9.

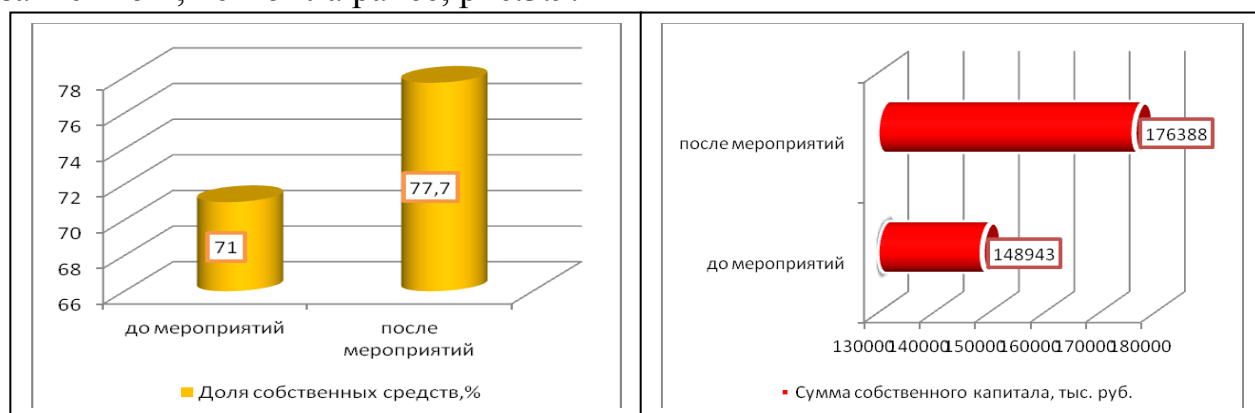


Рис. 3.9. Динамика доли собственного капитала предприятия до и после проведения мероприятий на предприятии ООО «Первомайская ИПС»

Резюмируя выше изложенное можно сделать вывод, что на предприятии ООО «Первомайская ИПС» не достаточно эффективно построена система управления имуществом, так как не соблюдены правила «хорошего баланса». Для улучшения использования имущества предприятия было предложено ускорить оборачиваемость запасов предприятия и рост дебиторской задолженности, за счет повышения программ лояльности клиентов и увеличения объемов продаж, увеличить стоимость финансовых вложений в дебетовые счета под проценты в коммерческих банках. По сумме пассивов предложено увеличить сумму собственного капитала, снизить стоимость заемных средств. После проведения мероприятий в целом произойдет увеличение суммы капитала предприятия, при этом доля собственных средств также увеличится и составит более 70%, что является положительным фактором. Темпы роста валюты не превышают темпы роста выручки и не ниже темпов роста инфляции, что также отвечает правилам «хорошего баланса». В целом за счет мероприятий, компания сможет увеличить объемы продаж и прибыли. Однако, рассчитанные показатели являются прогнозируемыми, в реальности же значения показателей могут отличаться. Однако, эффективное использование имущества предприятия предполагает соблюдение основных принципов «хорошего баланса». Таким об-

разом, компания в целом сможет увеличить не только прибыль от основной деятельности, но и повысит доходность за счет финансовых вложений в коммерческих банках, ускорит выплаты по кредитам и повысит свою финансовую устойчивость, что и является важным фактором в повышении конкурентоспособности организации на занимаемой нише.

## ЗАКЛЮЧЕНИЕ

В выпускной квалификационной работе была рассмотрена тема по управлению имуществом организации. Под имуществом предприятия следует понимать- совокупность имеющихся на предприятии средств труда, запасов, находящихся в процессе производства, предметов труда, готовой продукции, денег, денежных документов и других ценностей.

Объектом исследования является сельскохозяйственное предприятие, организованное в форме общества с ограниченной ответственностью ООО «Первомайская инкубаторно - птицеводческая станция». Юридический адрес компании: Краснодарский край, Ленинградский район, станица Крыловская, улица Энгельса, 46. Компания осуществляет свою деятельность на основании Устава, ФЗ «Об Обществах с ограниченной ответственностью», ТК РФ, НК РФ, ГК РФ и других нормативно-правовых актов РФ.

На сегодняшний день, основными видами деятельности ООО «Первомайская ИПС», являются : разведение сельскохозяйственной птицы; производство суточного молодняка сельскохозяйственной птицы; производство инкубационных и пищевых яиц; производство мяса птицы; производство комбикормов и кормовых добавок; производство, переработка и реализация сельскохозяйственной продукции; оптовая и розничная торговля.

Возглавляет компанию генеральный директор, в его подчинении находится: заместитель директора, главный бухгалтер, заместитель директора по коммерции. В подчинении заместителя по коммерции находится главный зоотехник, ему подчиняются все производственные подразделения организации: племенные птицеводческие площадки № 1, 2,3,4,5,6(ПП), кормоцех, инкубатор. Основными рабочими предприятия являются: работники птицеводства, рабочие, операторы, кладовщик, зоотехник, водители. Все работники предприятия осуществляют свою деятельность на основании должностных инструкций и правил техники безопасности.

Представленный анализ по предприятию ООО «Первомайская-ИПС» с 2013-2014 г.г. показал, что в организации наблюдается увеличение численности работников и по данным на конец периода численность составила 131 человек, наибольший удельный вес приходится на рабочих, небольшую долю занимают руководители и специалисты. Показатели производительности и эффективности использования основных средств улучшились, произошел существенный рост по выручке от реализации продукции. В связи с тем, что темпы роста объема продаж опережают темпы роста себестоимости, произошел и рост показателей прибыли от продаж, в том числе и был обеспечен рост чистой прибыли. Рост показателей доходности компании отразился на показателях рентабельности, которая за анализируемый период увеличилась в среднем в два раза. Следует отметить, что в компании существует новейшее современное оборудование, интернет-сайт для продвижения продукции компании. Ассортимент компании достаточно широкий, при этом применяется средняя стратегия ценообразования, для оптовых потребителей предусмотрена система скидок.

Эффективное управление существенно влияет на финансовые показатели организации, в том числе и на имущественное положение. Представленный анализ имущественного положения показал, что в целом сумма капитала предприятия ежегодно увеличивается, при этом наибольший удельный вес в структуре баланса приходится на собственные источники финансирования, что свидетельствует о финансовой независимости компании. Несмотря на то, что в компании наблюдается рост продаж, прибылей и рентабельности, улучшились показатели использования основных средств и производительности, использование имущества компании не достаточно эффективно. Это объясняется принципами «хорошего баланса», которые показали, что на предприятии существуют следующие недостатки в системе управления имуществом: 1) темпы роста оборотных активов ниже, чем темпы роста внеоборотных активов и краткосрочных обязательств; 2) размер дебиторской задолженности ниже размера кредиторской задолженности, а по правилам «хорошего баланса» размеры этих средств должны быть примерно одинаковые; 3) темпы роста долгосрочных ис-

точников финансирования (собственного и долгосрочного заемного капитала) ниже темпов роста внеоборотных активов. Таким образом, в целом на предприятии необходимо обеспечить рост стоимости оборотного капитала (по активам баланса) и увеличение стоимости собственного капитала (по пассивам баланса). При этом необходимо в первую очередь увеличить прибыль компании.

В настоящее время, для анализируемой организации целесообразно улучшить качество работы с потребителями, это может быть обеспечено за счет внедрения программного продукта- CRM- системы, который позволит разрабатывать различные программы лояльности, вести учет постоянных потребителей, тем самым увеличив объемы продаж продукции предприятия ООО «Первомайская ИПС». За счет улучшения качества работы с потенциальными потребителями прогнозируемый рост объемов продаж может составить 20%. При этом, если доля себестоимости в выручке предприятия останется на уровне прошлого года, то в целом произойдет рост показателей прибыли от продаж и чистой прибыли предприятия на 15279 тыс. руб. И прогнозируемый показатель прибыли от продаж составит 90914 тыс. руб. и чистая прибыль составит 75079 тыс. руб. За счет чистой прибыли планируется улучшить эффективность управления имуществом организации, а в частности, привести в соответствие всех условий «хорошего баланса». Для этого было предложено часть финансовых ресурсов направить на финансовые вложения в депозит коммерческого банка «Идея Банк» под 12,5% годовых. Также, за счет ускорения продаж, снизятся товарные запасы компании. Программы лояльности по работе с потенциальными потребителями позволят увеличить их число и тем самым вызовут рост дебиторской задолженности. В целом по оборотным активам предприятия произойдет рост на 12,46% и сумма оборотного капитала составит 133996 тыс. руб. По пассивам баланса за счет снижения задолженности компании и роста суммы собственного капитала, доля собственных средств в общей сумме баланса увеличится до 77,7%, это свидетельствует об улучшении финансовой независимости организации. В целом, темпы роста валюты баланса составят 107%, а это ниже темпов роста выручки и выше темпов роста инфляции, что является



положительным фактором в использовании имущества предприятия. За счет изменения суммы оборотного капитала, а в частности: увеличения дебиторской задолженности, роста финансовых вложений, снижения запасов, произойдет соответствие основных принципов «хорошего баланса», таким образом, темпы роста оборотного капитала будут опережать темпы роста внеоборотных активов. По пассивам также произойдет рост собственных средств и снижение заемных, что является необходимым в управлении структурой капитала и повышении финансовой устойчивости компании. Все рассчитанные показатели экономической эффективности, направленные на улучшение использования имущества предприятия являются прогнозируемыми, однако, какими они будут на самом деле, покажет время. В любом случае, внедрение данных мероприятий целесообразно и требует незамедлительной реализации. В противном случае, неэффективная система управления имуществом компании снизит ее финансовую состоятельность и повлияет в целом на экономические показатели.

## **СПИСОК ЛИТЕРАТУРЫ**

## **ПРИЛОЖЕНИЯ**