

www.diplomstudent.net

Дипломные работы на заказ

от автора
без предоплаты



2.2. Анализ показателей плана по труду ПМС № 283

Анализ показателей выполнения плана по труду предусматривает выполнение плана по численности работников, среднемесячной заработной платы и фонда оплаты труда, производительности труда работников предприятия.

| | | | | |
|-----|------|-------------|---------|------|
| | | | | |
| | | | | |
| Изм | Лист | № документа | Подпись | Дата |

Лист

6

Проведем анализ выполнения плана по численности работников с 2013-2015 г.г. Данные отчетности предприятия ПМС № 283 (Приложение Ж), показывают, что на протяжении анализируемого периода наблюдается перевыполнение плана по численности работников ПМС № 283. В частности в 2013 г. перевыполнение составило 20,41% и фактическая численность составила 289 человек. Аналогичная ситуация наблюдается и в 2015 г.г. В частности, перевыполнение плана по численности в 2015 г.г. составило 5,25%. В 2014 г. плановые показатели численности совпадают с фактическими и число работников составило 246 человек, рисунок 2.11.

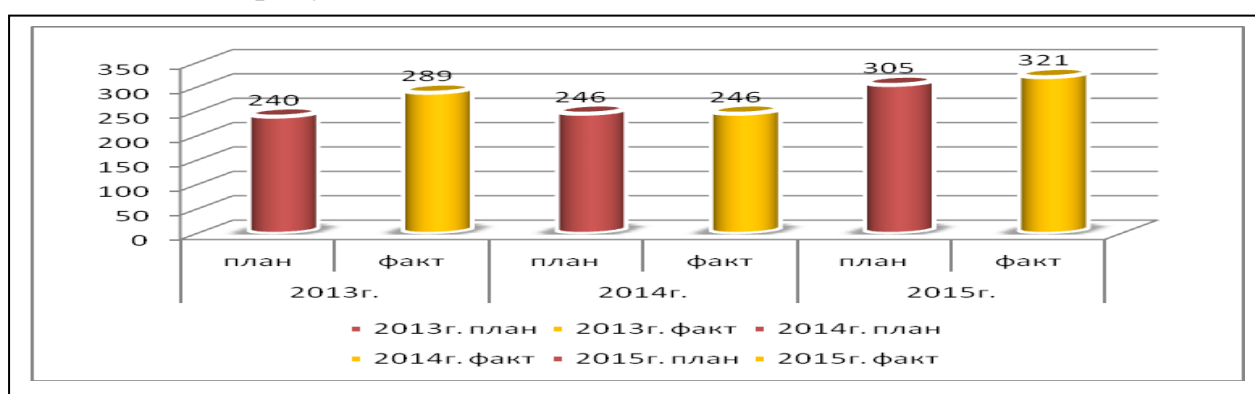


Рисунок 2.11- Динамика выполнения плана по численности в ПМС № 283 с 2013-2015 г.г.

Следует отметить, что перевыполнение плана по численности произошло как в целом по предприятию, так и по работникам, работающим в эксплуатации. В частности в 2014-2015 г.г. план по численности был перевыполнен на 81,25% и 20,51% соответственно, рисунок 2.12.

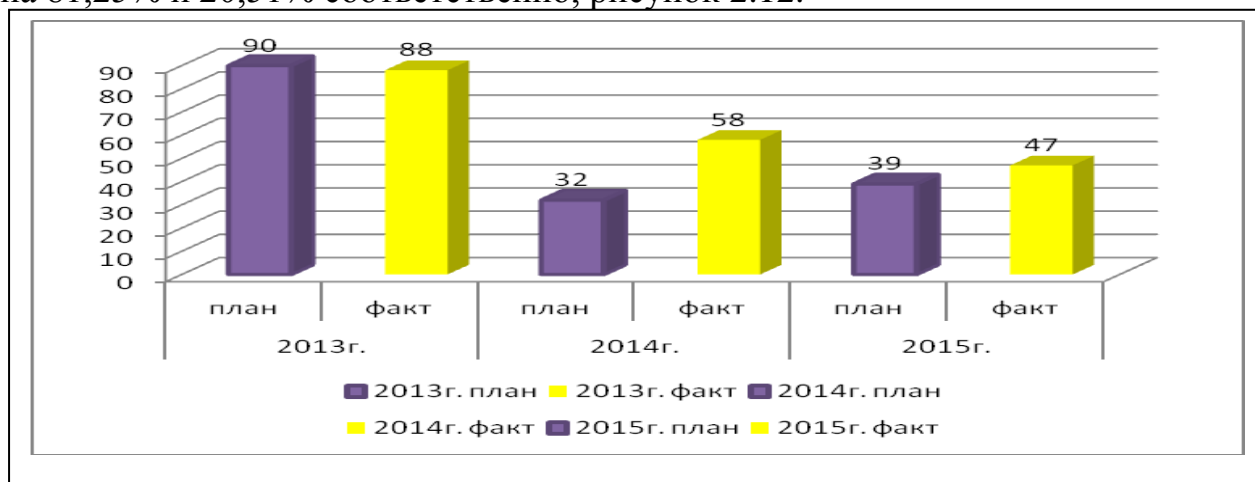


Рисунок 2.12- Динамика выполнения плана по численности работников работающих в эксплуатации в ПМС № 283 с 2013-2015 г.г.

В 2013 г. наблюдается недовыполнение плана по численности , работающих в эксплуатации и число работников составило 88 человек, а это на 2,22% ниже планового показателя. При этом следует заметить, что число работников работающих в эксплуатации показывает динамику снижения и в 2015 г. этот показатель составил 47 человек, что ниже показателя предыдущего года на 11 человек и меньше показателя начала анализируемого периода на 47,77%.

Показатели среднемесячной заработной платы превышают план на протяжении 2014-2015 г.г. В частности, в 2014 г. произошло перевыполнение плана по среднемесячному заработку на 22,65% и показатель составил 48081 руб. В 2015 г. перевыполнение плана составило 3,12%, при этом в стоимостном выражении среднемесячная заработная плана возросла на 1623 руб., рисунок 2.13.

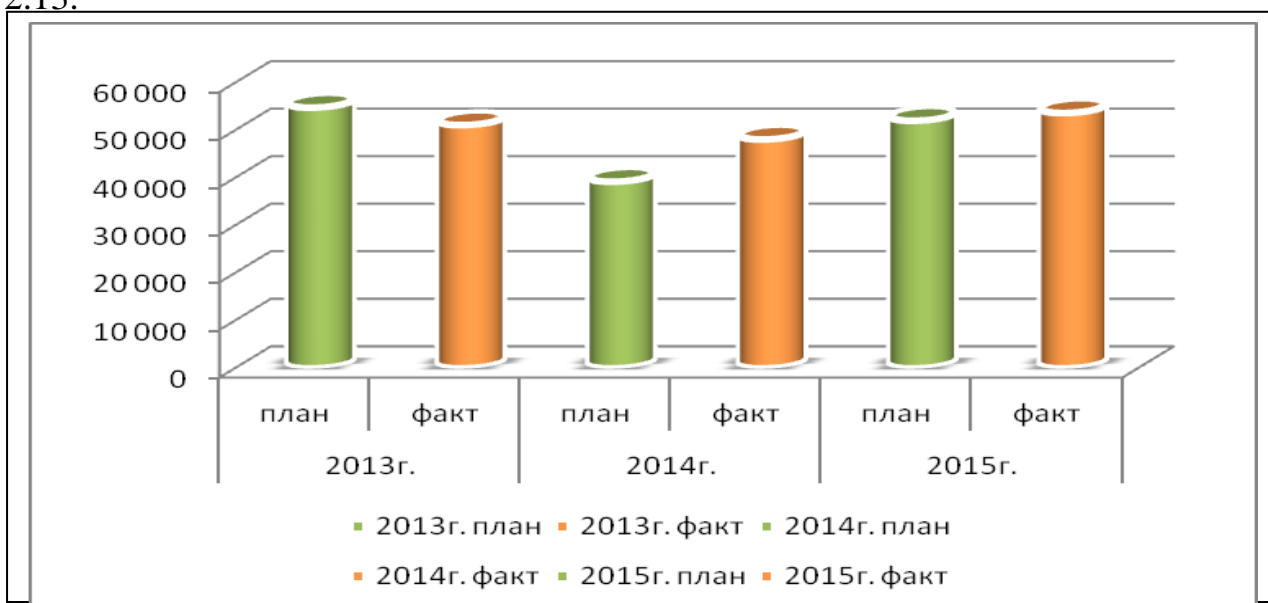


Рисунок 2.13- Динамика выполнения плана по среднемесячной заработной плате работников ПМС № 283 с 2013-2015г.г.

Рост заработной платы связан прежде всего с системой премирования работников ПМС № 283. В настоящее время, так как ПМС 283 является подразделением ОАО «РЖД», то на предприятии существует такая же система премий по результатам работы, как и в целом в ОАО «РЖД». В частности, В ОАО РЖД применяется трех уровневая система премирования, в среднем пре-

мия 25 % по показателям работы, схема премирования представлена на рисунке 2.14.

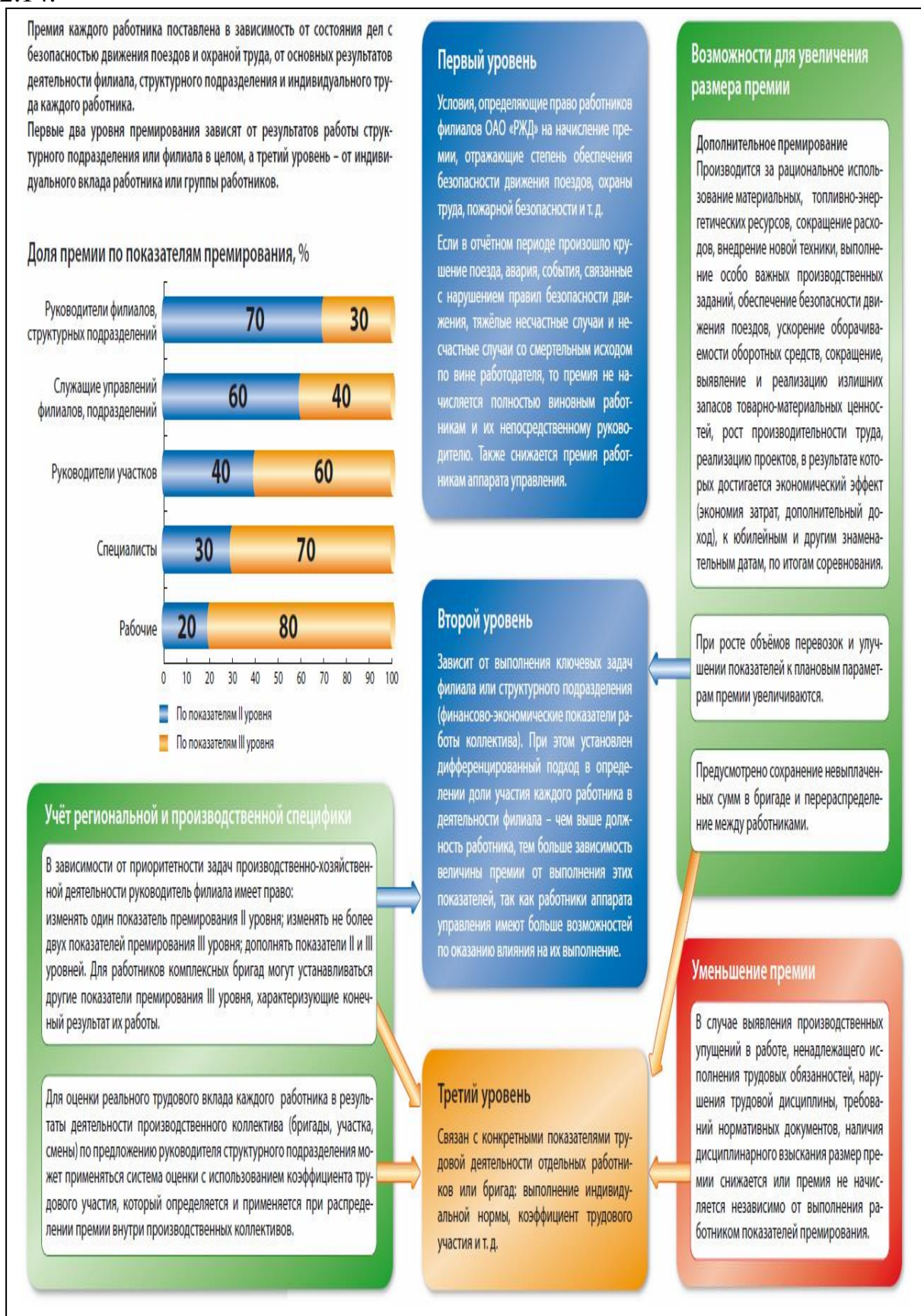


Рисунок 2.14- Система премирования в ОАО «РЖД» и ПМС № 283.

| | | | | |
|-----|------|-------------|---------|------|
| Изм | Лист | № документа | Подпись | Дата |
|-----|------|-------------|---------|------|

Данные рисунка 2.14 показывают, что первые два уровня премирования зависят от результатов работы структурного подразделения или филиала, а третий уровень зависит от индивидуального вклада работника. При этом по показателям второго уровня рабочим и специалистам начисляется 20-30%, руководителям участков и служащим начисляется по 40-60%, руководителям филиалов структурных подразделений начисляется по 70%. По третьему уровню процент начисления премии следующий: 80-70% начисляется рабочим и специалистам, 60-40% начисляется руководителям участков и служащим, руководителям филиалов структурных подразделений начисляется 30% премии. При этом в целом, заработная плата для рабочих сдельная, для других работников предприятия предусмотрена почасовая оплата труда.

Важно отметить, что в связи с ростом среднемесячной заработной платы наблюдается и рост общего фонда заработной платы (с несписочным составом без питания, без аварийки) в 2015г. по отношению к показателю 2014 г. Однако по сравнению с началом анализируемого периода фонд заработной платы снизился на 6983 тыс. руб. При этом, перевыполнение плана по общему фонду оплаты труда наблюдается на протяжении всего анализируемого периода. В частности, в 2015 г. перевыполнение составило 8,53% и общая сумма ФЗП (с несписочным составом без питания, без аварийки) составила 172181 тыс. руб. Перевыполнение плана в 2013-2014 г.г. составило 13,53% и 22,65% соответственно, рисунок 2.15.

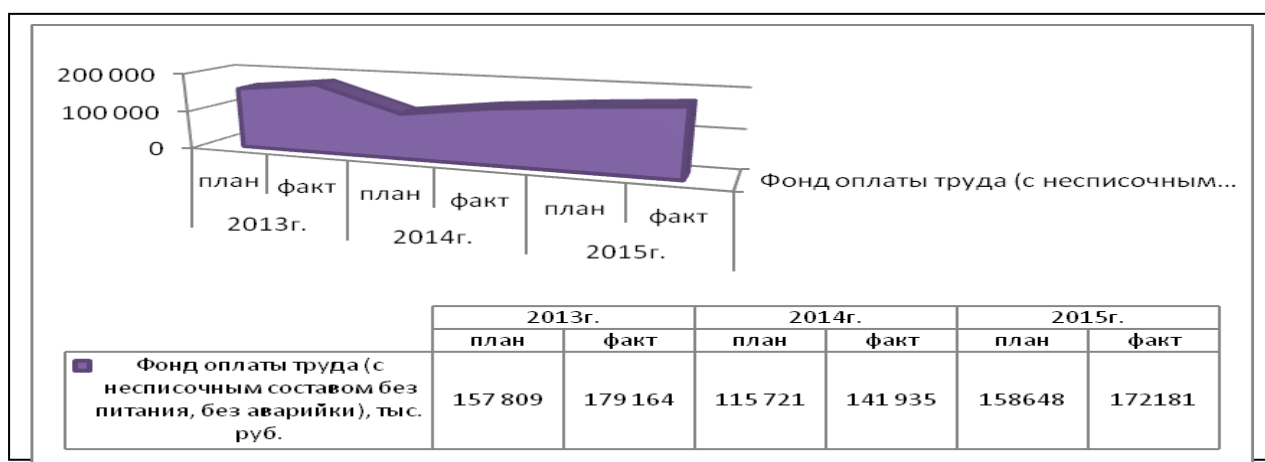


Рисунок 2.15- Динамика выполнения плана по фонду заработной платы в ПМС № 283 с 2013-2015 г.г.

Рост заработной платы связан, прежде всего с ростом показателей производительности труда. Однако, в 2015 г. рост производительности незначительный по отношению к плановому показателю и составил 0,555. В 2014 г. произошло перевыполнение плана по производительности на 1,03%, а в начале анализируемого периода фактическая производительность ниже плановой, рисунок 2.16.

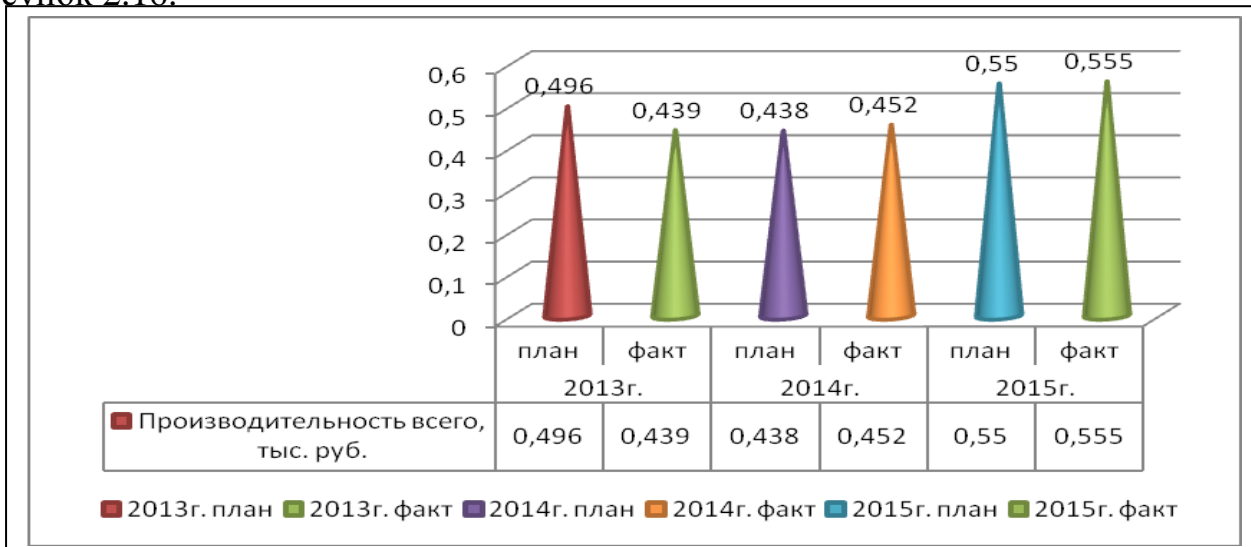


Рисунок 2.16-Динамика выполнения плана по производительности труда в ПМС № 283 с 2013-2015г.г.

Следует отметить, что темпы роста заработной платы опережают темпы роста производительности труда, что не является положительным фактором.

На производительность труда существенно влияет квалификационный уровень подготовки персонала предприятия. В настоящее время в ПМС № 283 повышение квалификации персонала проводится в «Мурманском подразделении Октябрьского учебного центра повышения квалификации», Бологовском подразделении Октябрьского учебного центра повышения квалификации». Для руководителей ПМС № 283 повышение квалификации осуществляется в Институте повышения квалификации и переподготовки руководителей и специалистов ФГОУ ВПО «Петербургский Государственный Университет Путей Сообщения».

Таким образом, анализ выполнения плана по труду показал, что в 2013-2015 г.г. наблюдается перевыполнение плана по численности работников ПМС № 283, однако в то же время число работников, работающих в эксплуатации

ежегодно снижается. Наблюдается перевыполнение плана по среднемесячной заработной плате и фонда оплаты труда. Однако, несмотря на это, темпы роста производительности труда существенно ниже темпов роста среднемесячной заработной платы, что является отрицательным фактором. Для того, чтобы дать наиболее полную оценку экономических показателей ПМС № 283, необходимо провести анализ эксплуатационных расходов, для этого перейдем к следующему параграфу исследования.

| | | | | | | | | | | |
|-------------|-------------|--------------------|----------------|-------------|--|--|--|--|--|-------------|
| | | | | | | | | | | <i>Лист</i> |
| | | | | | | | | | | 12 |
| <i>Изм.</i> | <i>Лист</i> | <i>№ документа</i> | <i>Подпись</i> | <i>Дата</i> | | | | | | |

Библиографический список

1. Распоряжение ОАО «РЖД» от 30 января 2009 года N 182р «О внесении изменений в действующие и утверждении новых нормативных документов, определяющих показатели функционирования, виды и характеристики ремонтов и межремонтные сроки объектов основных средств».
2. Распоряжение ОАО «РЖД» от 29 июня 2007 года N 1224р «Об утверждении методических указаний по бухгалтерскому и налоговому учету затрат на восстановление объектов основных средств ОАО «РЖД».
3. Распоряжение МПС России от 19.09.2003 N 157у «Об утверждении перечня основных направлений сети железных дорог России».
4. Положение о проведении реконструкции (модернизации) железнодорожного пути. Утверждено распоряжением ОАО «РЖД» от 30.10.2009 N 2211р.
5. Положение о системе ведения путевого хозяйства на железных дорогах Российской Федерации. Утверждено МПС Российской Федерации 27 апреля 2001 года.
6. Анализ и диагностика финансово-хозяйственной деятельности предприятий: учебник / под ред. проф. В. Я. Позднякова. – Москва: ИНФРА – М, 2014. – 617 с.
7. Барнгольц С.Б., Мельник М.В. Методология экономического анализа деятельности хозяйствующих субъектов. – М.: Финансы и статистика, 2014. – 240 с.
8. Бердникова Т. Б. Анализ и диагностика финансово-хозяйственной деятельности предприятия. Серия: Высшее образование Издательство: Инфра-М, 2015-215с.
9. Железнодорожный путь / Т. Г. Яковлева, Н. И. Карпущенко, С. И. Клинов, Н. Н. Путря, М. П. Смирнов; Под ред. Т. Г. Яковлевой. М.: Транспорт. 1999. 405 с.

| | | | | | | | | | | |
|-----|------|-------------|---------|------|--|--|--|--|--|------|
| | | | | | | | | | | Лист |
| | | | | | | | | | | 13 |
| Изм | Лист | № документа | Подпись | Дата | | | | | | |

10. Инструкция по текущему содержанию железнодорожного пути. Утверждена, МПС России 1 июля 2000 г. № ЦП 774, с изменениями и дополнениями указаниями МПС России от 2 октября 2003 года N 1054у и от 4 октября 2003 года N С-1058у.

11. Инструкция по применению старогодных материалов верхнего строения пути, утвержденная распоряжением от 10 февраля 2012 года N 272р.

12. Каменский В. Б., Горбов Л. Д. Справочник дорожного мастера и бригадира пути. - М.: Транспорт, 1985.- 487 с.

13. Киселёв Игорь Павлович. Развитие высокоскоростного железнодорожного движения в России и СССР : середина XIX - XX век : диссертация [Место защиты: Рос. гос. пед. ун-т им. А.И. Герцена].- Санкт-Петербург, 2011.- 538 с.

14. «Методика расчета показателей надежности методологии управления ресурсами, рисками на этапах жизненного цикла и анализа надежности (УРРАН) в дистанциях пути», утвержденная распоряжением ОАО "РЖД" от 30 июня 2011 года N 1420р.

15. Научная организация труда, нормирование и сметы в железнодорожном строительстве / М.В. Кокин, Ф.Ф. Сломчинский, С.Б. Шрайбер и др.; Под ред. И.И. Зеликовича. М.: Транспорт, 1983.- 240с.

16. Определение сметной стоимости строительства участка новой железнодорожной линии. Методические указания / М.В. Кокин, В.А. Лаптев, В.Я. Шульга. М.: МИИТ, 1988.

17. Официальный сайт ОАО «РЖД»[Электронный ресурс] Режим доступа: [<http://cdrp-rzd.ru/>]

18. Путевые машины: Учебник для вузов ж.-д. транс/ С.А. Соломонов, М.В.Попович, В.М. Бугаенко и др. Под ред. С.А. Соломонова. — М.: Желдориздат 2000г. — 756 с.

19. Путевое хозяйство // Железнодорожный транспорт: Энциклопедия / Гл. ред. Н.С. Конарев.- М.: Большая Российская энциклопедия, 1994г.-с.343.

| | | | | | | | | |
|-----|------|-------------|---------|------|--|--|--|------|
| | | | | | | | | Лист |
| | | | | | | | | 14 |
| Изм | Лист | № документа | Подпись | Дата | | | | |

20. Руководство по комплексной оценке состояния участка пути (километра) на основе данных средств диагностики и генеральных осмотров пути, утвержденное распоряжением ОАО «РЖД» от 14 декабря 2009 года N 2536р.

21. Россия в цифрах 2015г. Статистический сборник.[Электронный ресурс]. Режим доступа: [<http://www.gks.ru>]

22. Регионы России. Социально-экономические показатели 2015 г. Статистический ежегодник[Электронный ресурс]. Режим доступа: [<http://www.gks.ru>]

23. Технические условия на разрядку «кустов» негодных деревянных шпал железобетонными. Утверждены МПС России 25 февраля 1999 года N ЦПТ-17/6.

24. Технические указания по шлифовке рельсов. Утверждены распоряжением ОАО «РЖД» от 22 февраля 2011 года N 388р.

25. Технические условия на проведение планово-предупредительных ремонтов инженерных сооружений железных дорог России. Утверждены МПС России 7 октября 1998 года N ЦП-622.

26. Технические указания по ведению шпального хозяйства с железобетонными шпалами. Утверждены ОАО «РЖД» 17 декабря 2004 года.

27. Указание о классификации работ по восстановлению инженерных сооружений ОАО «РЖД», введенное в действие распоряжением от 30 декабря 2010 года N 2795р.

28. Экономика железнодорожного строительства. Учебник для вузов ж-д. трансп./ В.Я. Шульга, С.А. Войтович, Г.Е. Цыканов и др. Под ред. В.Я. Шульги.- М.: Транспорт, 1982.- 336с.

29. Экономика строительства / Под ред. И.С. Степанова. М.: Юрайт, 1997.- 416с.

30. Экономика путевого хозяйства: Учебник для вузов ж-д. трансп./ В.Я. Шульга, В.И. Ангелейко, А.А. Комаров и др. Под ред. В.Я. Шульги.- М.: Транспорт, 1988.- 303с.

| | | | | | |
|-----|------|-------------|---------|------|------|
| | | | | | |
| Изм | Лист | № документа | Подпись | Дата | Лист |
| | | | | | 15 |

31. Экономика железнодорожного транспорта и строительства / Под ред. Г.Н. Жинкина. М.: Транспорт, 1983.

| | | | | | | | | | | |
|------------|-------------|--------------------|----------------|-------------|--|--|--|--|--|-------------|
| | | | | | | | | | | <i>Лист</i> |
| | | | | | | | | | | 16 |
| <i>Изм</i> | <i>Лист</i> | <i>№ документа</i> | <i>Подпись</i> | <i>Дата</i> | | | | | | |

Приложения

| | | | | | | | | | | |
|------------|-------------|--------------------|----------------|-------------|--|--|--|--|--|-------------|
| | | | | | | | | | | <i>Лист</i> |
| | | | | | | | | | | 17 |
| <i>Изм</i> | <i>Лист</i> | <i>№ документа</i> | <i>Подпись</i> | <i>Дата</i> | | | | | | |