



### 2.3. Анализ эксплуатационных расходов ПМС № 283

Проведем анализ эксплуатационных расходов ПМС № 283 по имеющимся данным, представленным в Приложении Ж. Динамика показателей показывает, что всего затраты по перевозкам на конец анализируемого периода увеличились на 55,22% и составили 411850 тыс. руб. При этом наблюдается недовыполнение плана на 7,25%, рисунок 2.17.



Рисунок 2.17- Динамика выполнения плана затрат по перевозкам в ПМС № 283 с 2013-2015г.г.

Снижение фактических затрат на перевозки по сравнению с планом в 2015 г. произошло как за счет снижения затрат на текущую эксплуатацию, так

и на капитальный ремонт и фактически данные виды затрат составили 96527 тыс. руб. и 315323 тыс. руб. соответственно, рисунок 2.18.

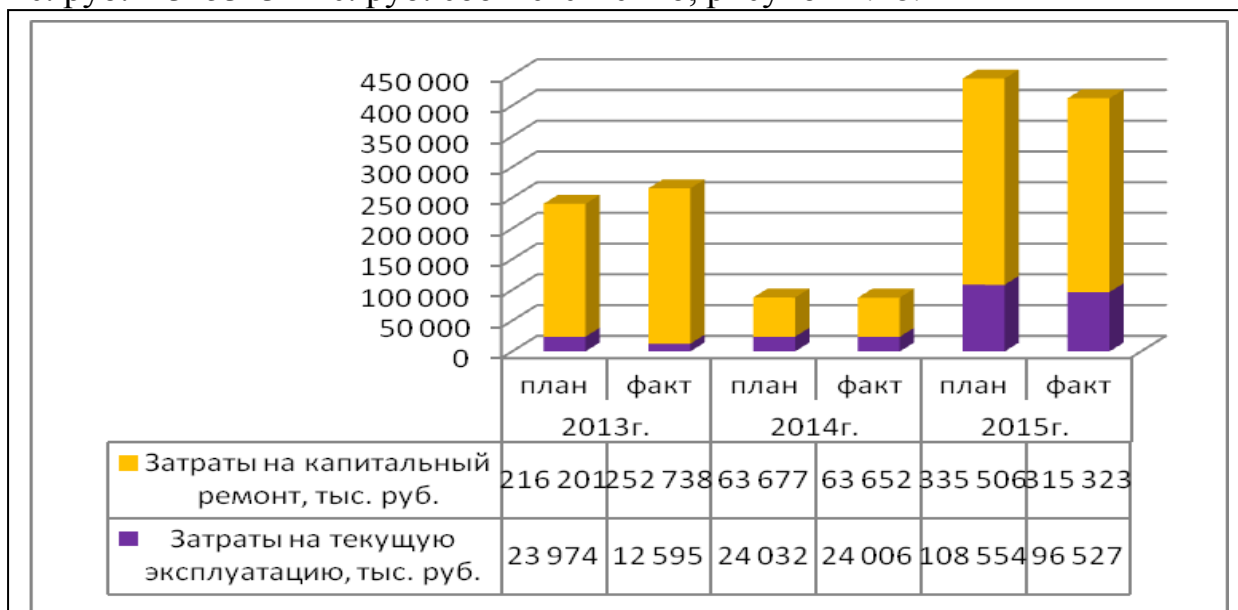


Рисунок 2.18- Динамика выполнения плана затрат на текущую эксплуатацию и капитальный ремонт в ПМС № 283 с 2013-2015г.г.

Наибольший удельный вес в общей структуре расходов на перевозки приходится на капитальный ремонт и по данным на конец анализируемого периода, доля этих расходов составляет 76,56%, небольшой удельный вес занимают затраты на текущую эксплуатацию, их доля составляет 23,44%, рисунок 2.19.

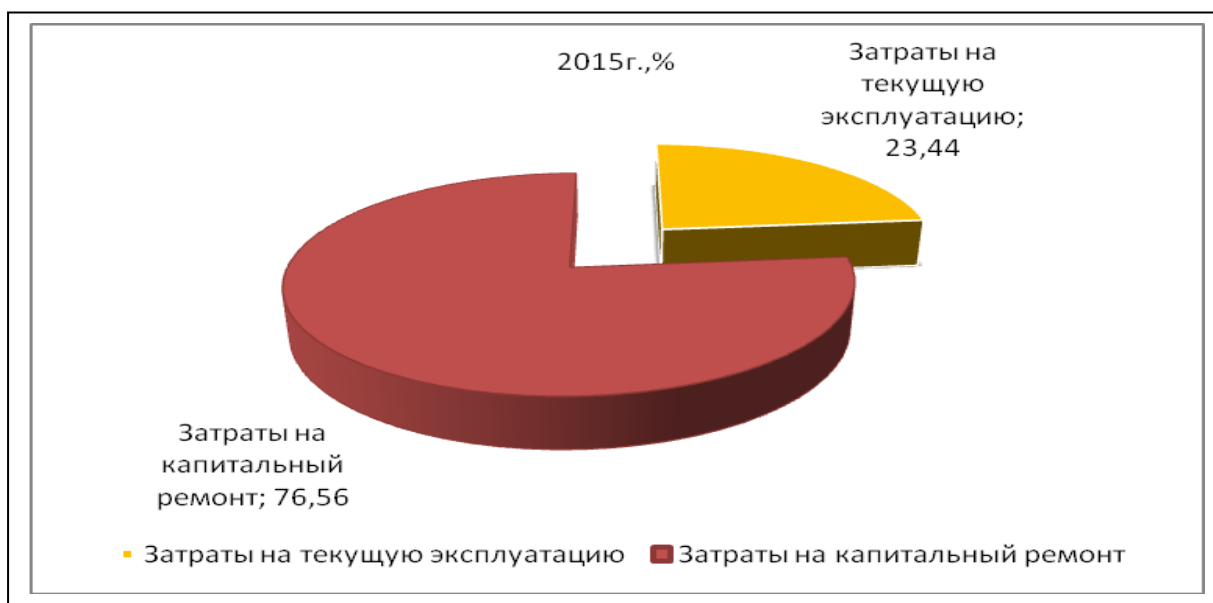


Рисунок 2.19- Структура затрат на перевозки в ПМС № 283 в 2015г.

Затраты на текущую эксплуатацию включают в себя: затраты на оплату труда, отчисления на социальные нужды, материалы, топливо, электроэнер-

гию, прочие материальные затраты, амортизация и прочие. При этом наибольшая доля в общей сумме текущих затрат приходится на прочие расходы и расходы на заработную плату и по данным на 2015г. доля этих расходов составила 47,71% и 25,83%соответственно. Небольшая доля в структуре текущих расходов приходится на топливо, электроэнергию и составила 0,24% и 0,29% соответственно, рисунок 2.20.

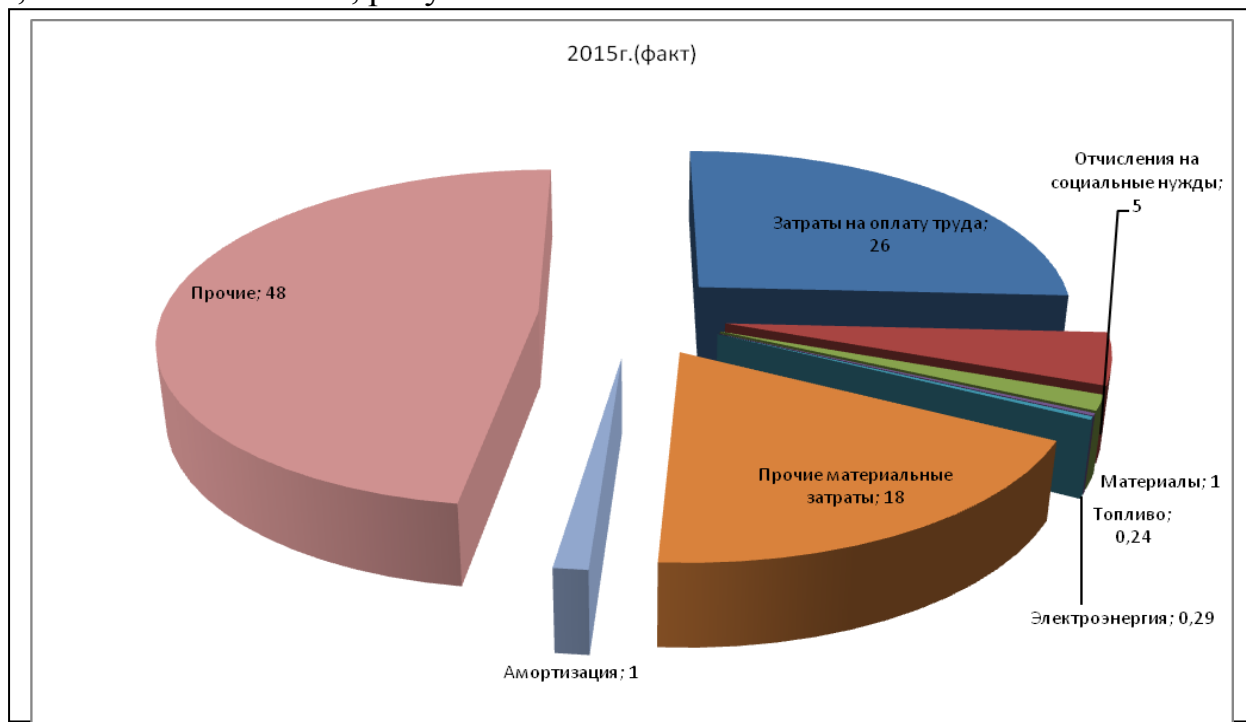


Рисунок 2.20– Структура затрат на текущую эксплуатацию в 2015 г. (фактические показатели) в ПМС № 283

Следует отметить, что по затратам на текущую эксплуатацию наблюдается увеличение по всем видам расходов, в частности затраты на оплату труда и отчисления на социальные нужды увеличились по сравнению с показателем 2013 г. на 585,48% и 353,69% соответственно и составили на конец анализируемого периода 24931 тыс. руб. и 4732 тыс. руб. Сумма прочих расходов возросла на 41900 тыс. руб. по сравнению с фактическим показателем 2013г. и по данным на конец анализируемого периода составила 46049 тыс. руб. Прочие материальные затраты составили 17738 тыс. руб., а это на 81,33% выше показателя предыдущего года и на 398,67% превышает показатель начала анализируемого периода. Отчисления на социальные нужды возросли более чем в

четыре раза и в 2015 г. фактическое значение этого показателя 4732 тыс. руб., рисунок 2.21.

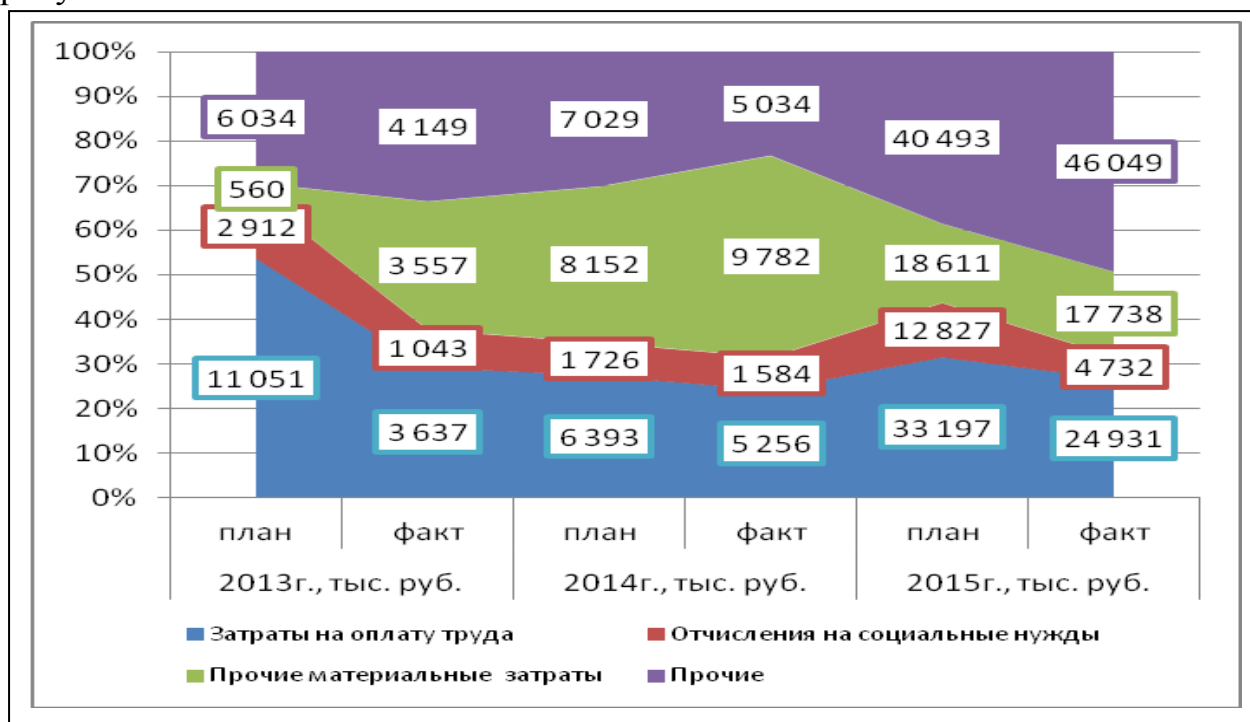


Рисунок 2.21- Динамика затрат на оплату труда, прочих материальных затрат и отчислений на социальные нужды по текущей эксплуатации в ПМС № 283 с 2013-2015г.г.

Существенный рост затрат произошел по топливу, электроэнергии и амортизации и по данным на 2015 г. сумма этих расходов составила 234 тыс. руб., 277 тыс. руб. и 1192 тыс. руб. соответственно, рисунок 2.22.

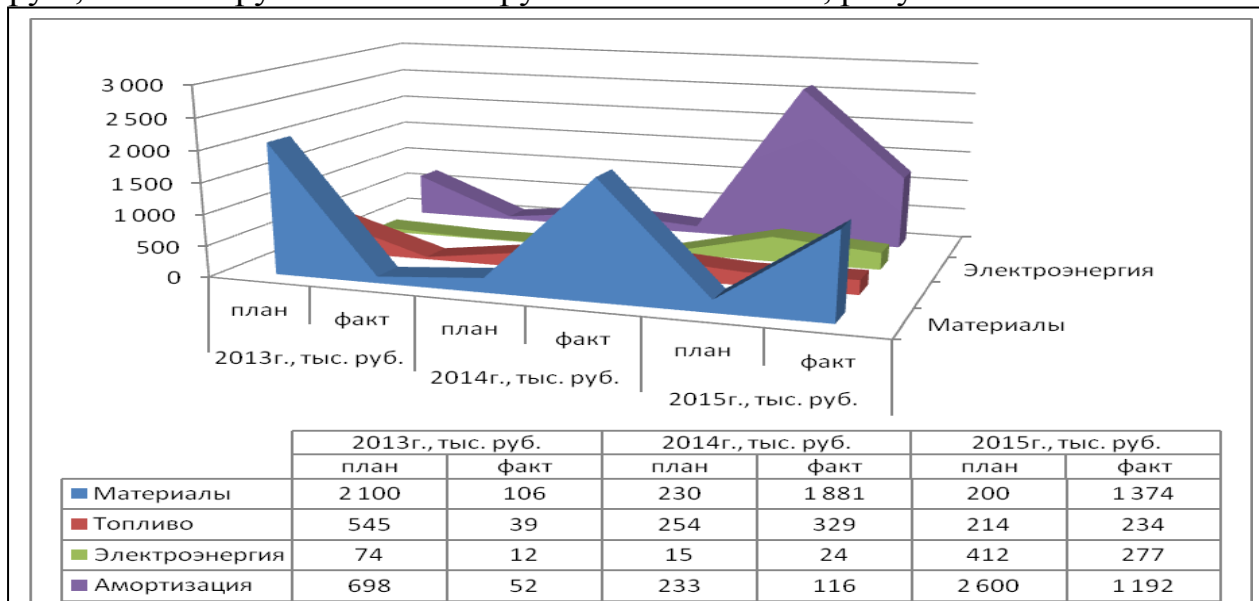


Рисунок 2.22- Динамика затрат на материалы, топливо, электроэнергию, амортизацию по текущей эксплуатации в ПМС № 283 с 2013-2015г.г.

В продолжении темы плана выполнения эксплуатационных расходов, необходимо отметить, что на протяжении анализируемого периода в МПС № 283 по расходам на эксплуатацию наблюдается недовыполнение плана по затратам на оплату труда и социальным отчислениям. В частности, в 2015 г. произошло недовыполнение плана по оплате труда на 24,89%, процент выполнения составил 75,10%, в 2013 г.-2014 г.г. план по затратам на оплату труда был недовыполнен на 67,08% и 17,76% соответственно, рисунок 2.23.

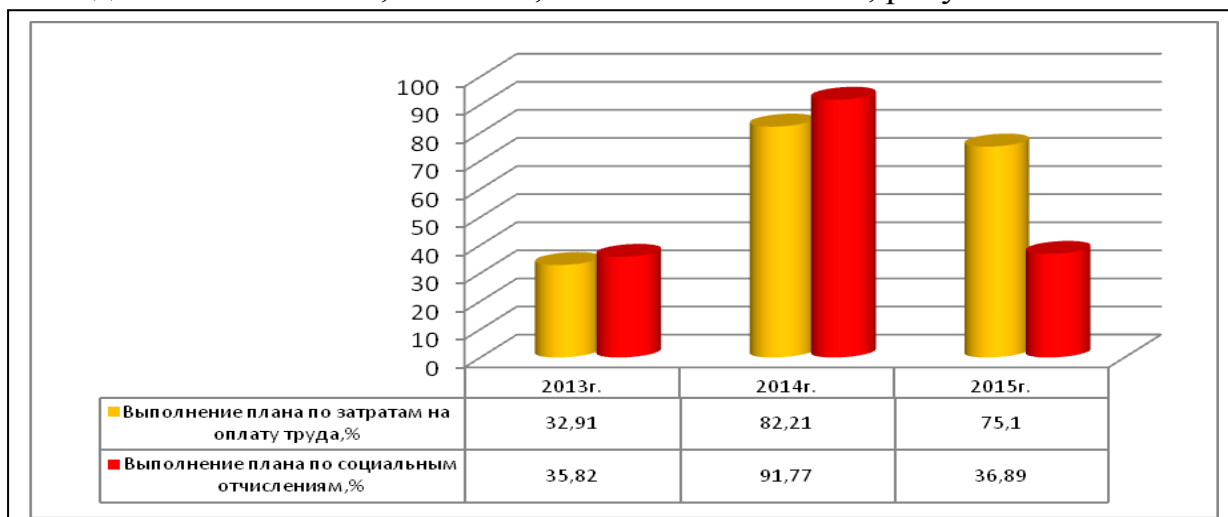


Рисунок 2.23- Выполнение плана по затратам на оплату труда и социальным отчислениям по текущей эксплуатации в ПМС № 283 с 2013-2015 г.г.

Недовыполнение плана по социальным отчислениям в 2015 г. составило 63,10%, в 2014 г. недовыполнен план на 8,23%, в 2013 г. снижение плана по социальным отчислениям произошло на 64,18%, рисунок 2.23. Кроме выше перечисленного наблюдается снижение плана по затратам на амортизацию, и в 2015 г. план был выполнен на 45,85%, в начале анализируемого периода показатель выполнения плана составил 7,45%, рисунок 2.24.

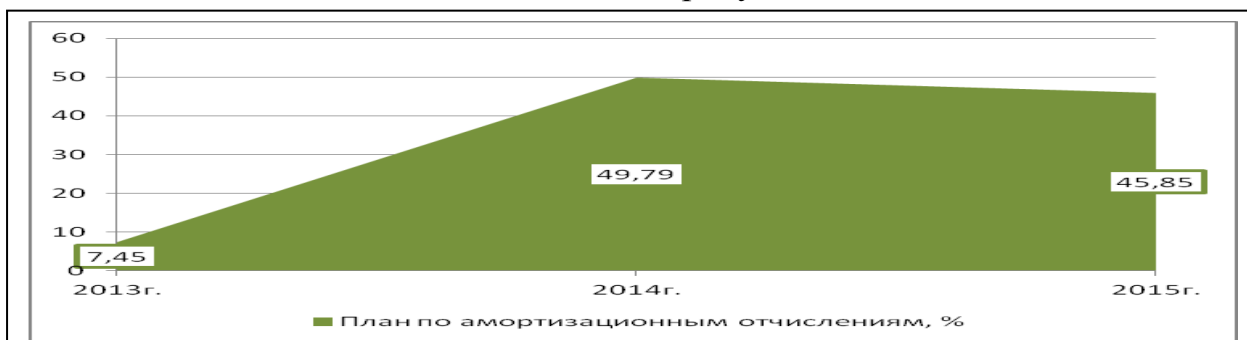


Рисунок 2.24- Динамика выполнения плана по амортизационным отчислениям по текущей эксплуатации в ПМС № 283 с 2013-2015 г.г.

По таким видам затрат как затраты на материалы, затраты на топливо наблюдается перевыполнение плана в 2015г. на 687,0% и 9,34% соответственно. Перевыполнение плана произошло и по прочим затратам на 13,72%, рисунок 2.25.

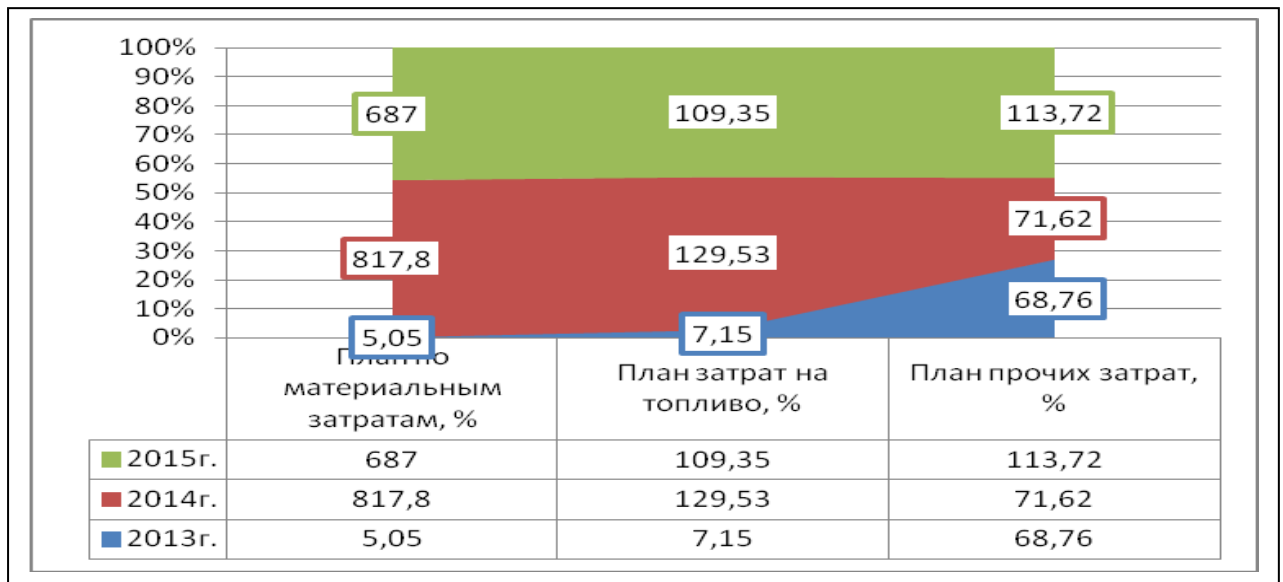


Рисунок 2.25- Динамика выполнения плана по затратам на материалы, топливо и прочие затраты по текущей эксплуатации в ПМС № 283 с 2013-2015 г.г.

Таким образом, проведенный выше анализ выполнения плана затрат по текущей эксплуатации в ПМС № 283 с 2013-2015 г.г.показал, что в целом наблюдается невыполнение плана и фактически затраты на текущую эксплуатацию снизились. При этом, снижение произошло по затратам на оплату труда, электроэнергию, отчислений на социальные нужды, электроэнергию, прочие материальные затраты. Перевыполнен план был по таким видам расходов как: затраты на материалы, топливо, прочие расходы. В общей сумме затрат на перевозки, затраты на эксплуатацию занимают небольшой удельный вес, больший удельный вес приходится на капитальные затраты. Проведем анализ выполнения плана капитальных затрат(Приложение Ж). Затраты на капитальный ремонт включают в себя те же виды затрат, в частности: материальные затраты, отчисления на социальные нужды, материалы, топливо, электроэнергию, амортизацию и прочие. Наибольший удельный вес приходится на затраты на материалы и составляет по данным на 2015 г. 83,78%. Доля затрат

на оплату труда и отчислений на социальные нужды составляет 9,65% и 2,59% соответственно. Небольшая доля затрат в общей структуре затрат на капитальный ремонт приходится на электроэнергию и топливо, рисунок 2.26.

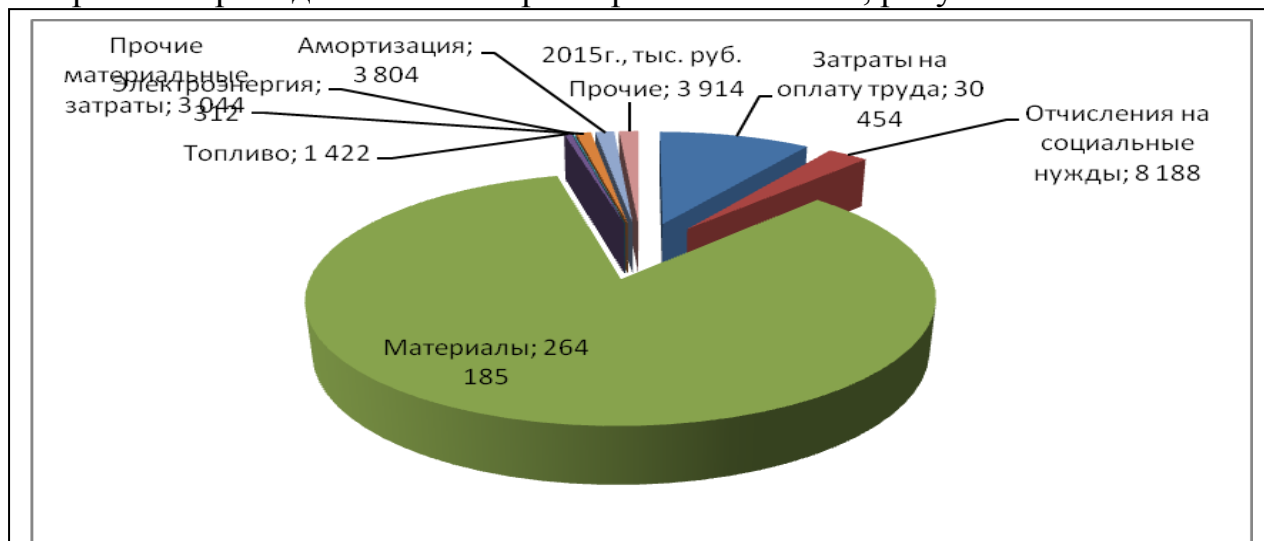


Рисунок 2.26- Структура затрат на капитальный ремонт в ПМС № 283 в 2015 г.

Перевыполнение плана в 2015г. произошло по таким видам затрат как: затраты на материалы и топливо на 8% и 5% соответственно, на 58% произошло перевыполнение плана по затратам на электроэнергию, рисунок 2.27.

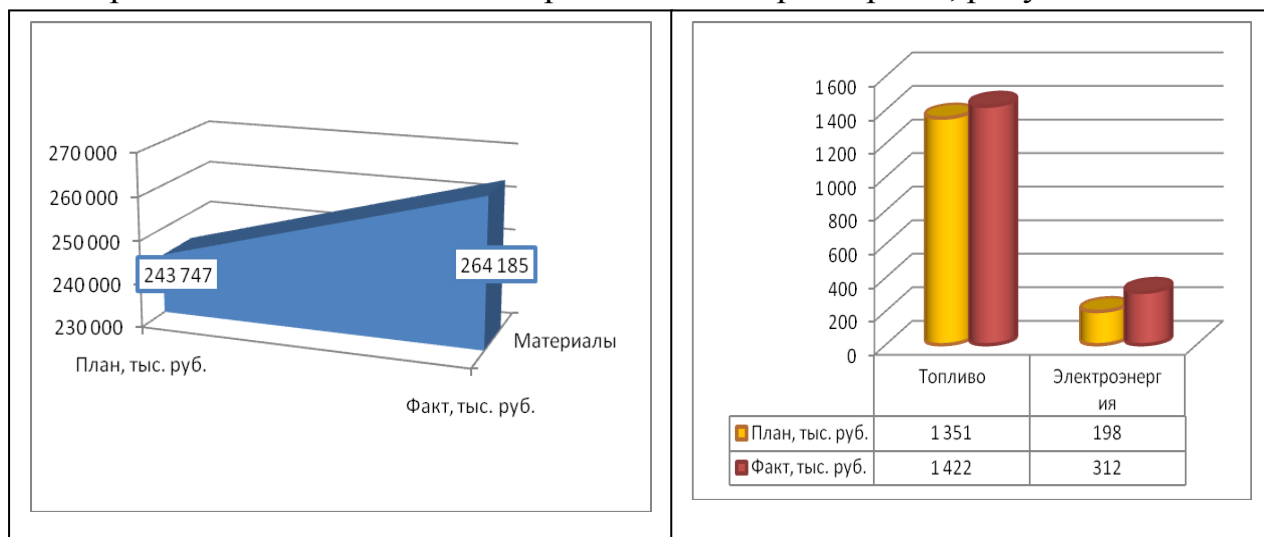


Рисунок 2.27-Показатели перевыполнения плана по затратам на капитальный ремонт в 2015 г. в ПМС № 283

Недовыполнен план по затратам на оплату труда и отчислениям на социальные нужды на 40% и 38% соответственно, по прочим материальным затратам и амортизации недовыполнение плана составило 60% и 70%. План выполнения прочих затрат составил 67% и в стоимостном выражении снижение

прочих затрат произошло на сумму 1940 тыс. руб. и фактически составило 3914 тыс. руб., рисунок 2.28.

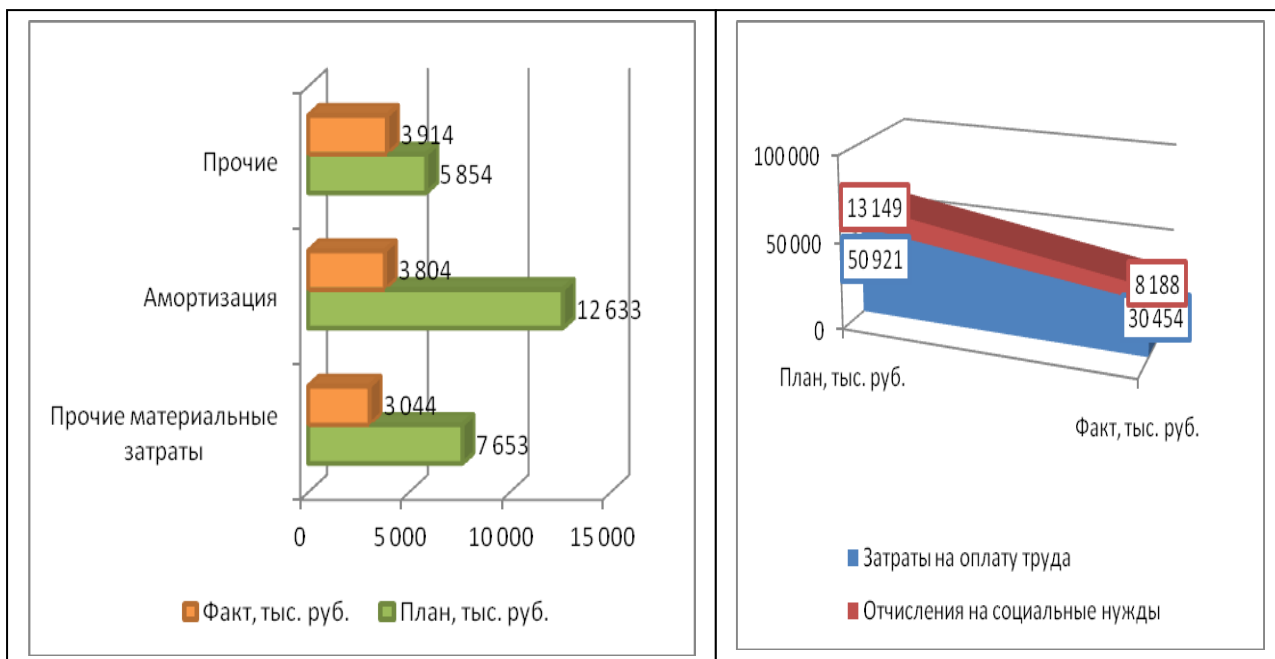


Рисунок 2.28-Показатели невыполнения плана по затратам на капитальный ремонт по видам затрат в 2015г. в ПМС № 283

Динамика затрат на капитальный ремонт показывает, что произошло снижение практически всех видов затрат в 2015 г. по сравнению с тем же показателем 2013 г., за исключением материальных затрат, которые увеличились на 122136 тыс. руб. и составили на конец анализируемого периода 264185 тыс. руб., рисунок 2.29.

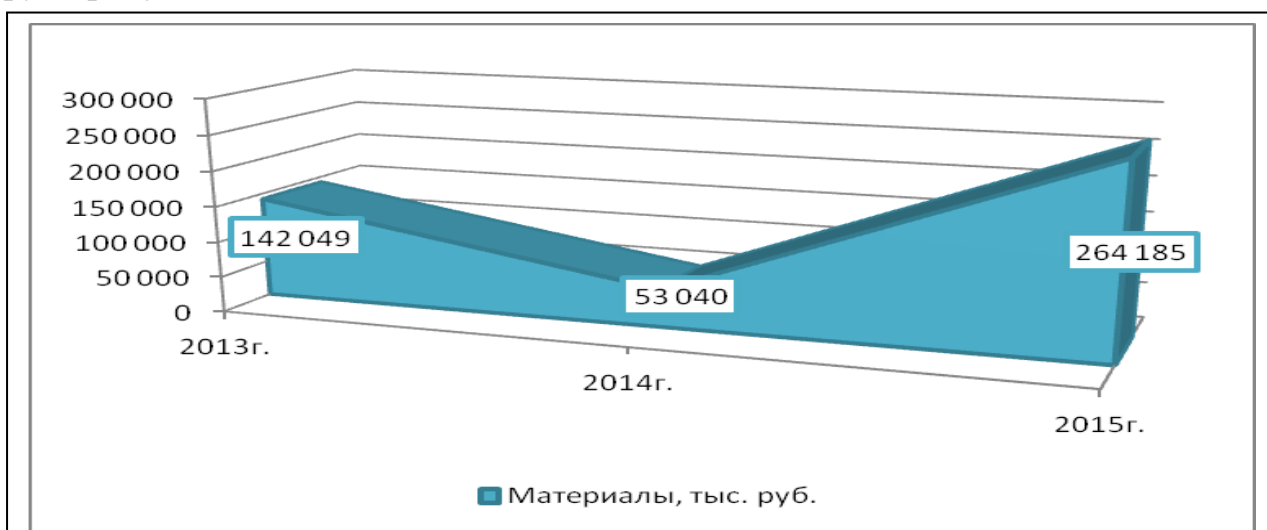


Рисунок 2.29- Динамика затрат на материалы для капитального ремонта с 2013-2015 г.г. в ПМС № 283



Затраты на оплату труда и отчисления на социальные нужды снизились на 17820 тыс. руб. и 4293 тыс. руб. соответственно и составили на конец анализируемого периода 30454 тыс. руб. , на социальные отчисления пришлось 8188 тыс. руб., рисунок 2.30.

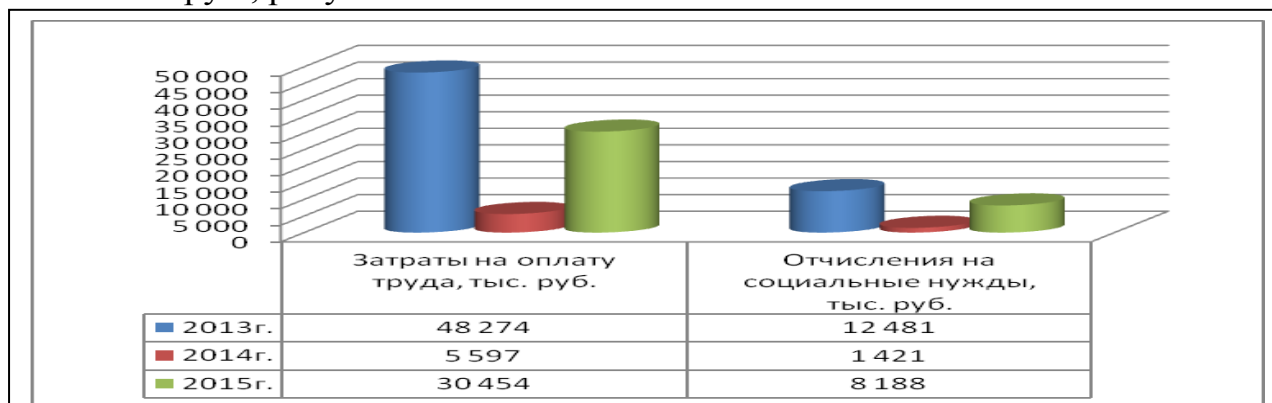


Рисунок 2.30- Динамика затрат на оплату труда и социальные отчисления при осуществлении капитального ремонта в ПМС № 283 с 2013-2015 г.г.

Затраты на топливо и прочие материалы снизились на 535 тыс. руб. и 27429 тыс. руб. соответственно. Затраты на электроэнергию на протяжении анализируемого периода показывает небольшой рост, который в 2015 г. составил 59.18% по отношению к тому же показателю начала анализируемого периода, рисунок 2.31. Амортизационные отчисления снизились практически в четыре раза и составили 3804 тыс. руб. Прочие затраты составили 3914 тыс. руб., а это на 2823 тыс. руб. выше показателя предыдущего года и на 1090 тыс. руб. меньше показателя начала анализируемого периода, рисунок 2.31.

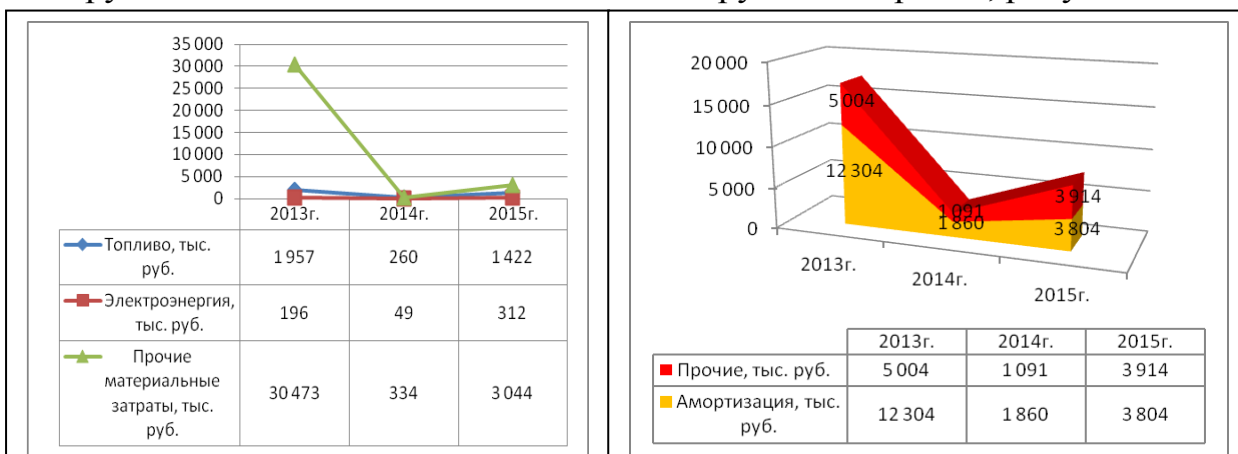


Рисунок 2.31- Динамика затрат на топливо, электроэнергию, амортизацию и прочие предусмотренные на капитальный ремонт в ПМС № 283 с 2013-2015г.г.

Таким образом, динамика затрат на капитальный ремонт показывает, что происходит снижение практически по всем видам затрат, исключение составляют лишь материальные затраты, которые показали внушительный рост. При этом, перевыполнение плана наблюдается по материальным затратам, топливу и электроэнергии. По другим видам затрат, предусмотренных на капитальный ремонт наблюдается невыполнение плановых показателей.

Кроме затрат на текущую эксплуатацию и капитальный ремонт в ПМС № 283 предусмотрены затраты на реконструкцию с учетом возврата и на реконструкцию (модернизацию) пути 7У. Рассмотрим показатели динамики и выполнения плана по этим видам расходов.

Расходы на реконструкцию с учетом возврата на протяжении 2013-2015 г.г. показывают рост и в 2015 г. сумма этих расходов составила 1 049 756 тыс. руб., а это на 32,29% выше показателя начала анализируемого периода. При этом замечено, что в 2015 г. план по этим видам расходов выполнен на 100%, в 2013 г. наблюдается невыполнение плана на 5,42%, в 2014 г. произошел перерасход этих видов затрат и процент выполнения плана составил 159,06%, рисунок 2.32.

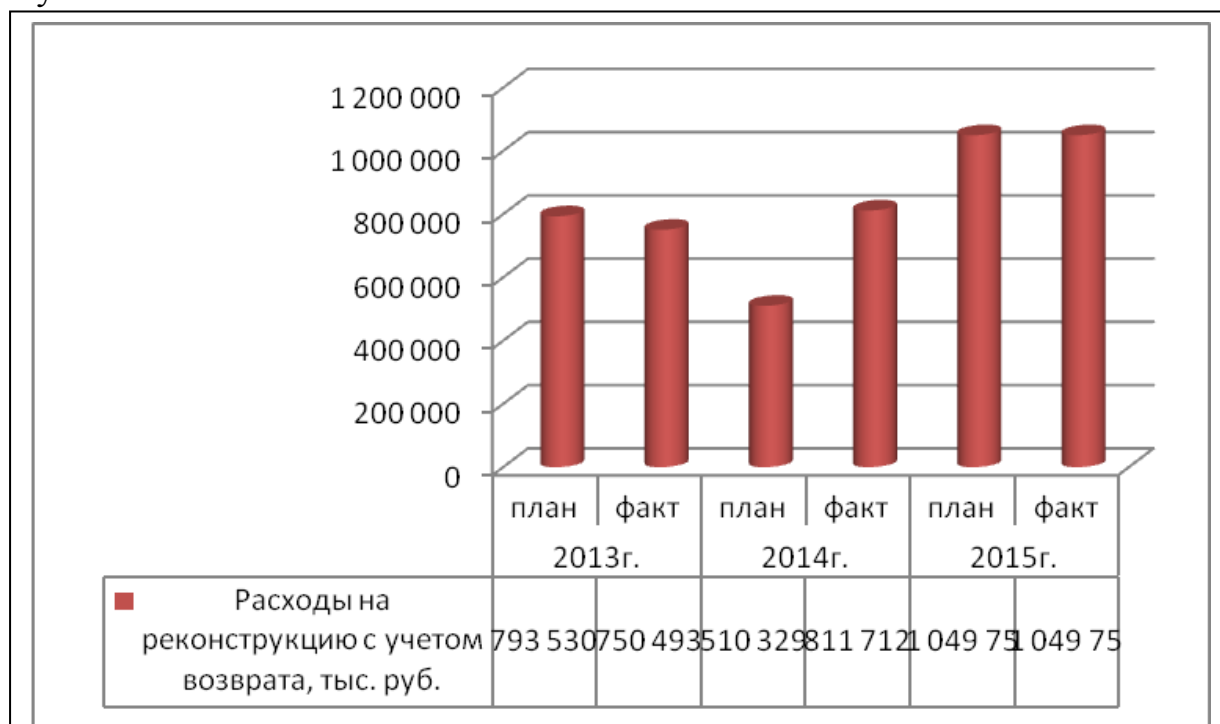


Рисунок 2.32.- Динамика расходов на реконструкцию с учетом возврата в ПМС № 283 с 2013-2015 г.г.

Динамика расходов на реконструкцию (модернизацию) пути 7У имеет положительную направленность и по данным на конец анализируемого периода расходы увеличились на 34,79% и составили 949750 тыс. руб. По отношению к показателю предыдущего года рост затрат составил 23,35%. Выполнение плана по этим видам затрат в 2015 г. составило 100%. В 2014 г. произошел перерасход этих видов затрат и перевыполнение составило 50,87%, в начале анализируемого периода экономия затрат на реконструкцию (модернизацию) пути 7У составила 32220 тыс. руб., рисунок 2.33.

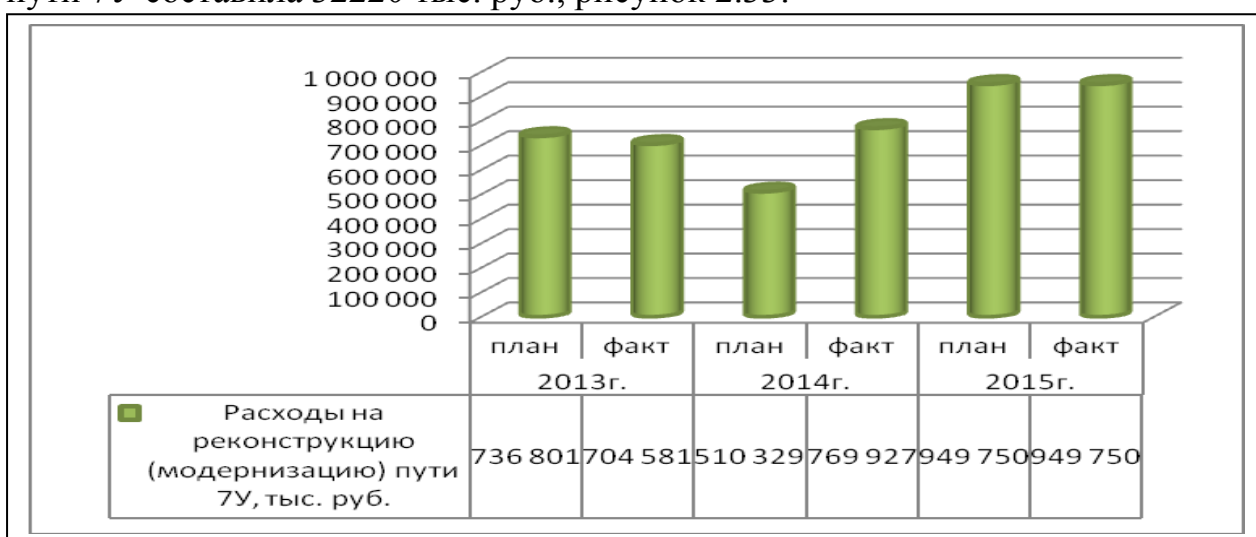


Рисунок 2.33- Динамика расходов на реконструкцию (модернизацию) пути 7У в ПМС № 283 с 2013-2015 г.г.

Таким образом, на протяжении анализируемого периода в ПМС № 283 наблюдается увеличение суммы расходов на реконструкцию (модернизацию) пути 7У и на реконструкцию с учетом возврата. При этом, на конец анализируемого периода по этим видам затрат выполнение плана составило 100%.

Резюмируя выше изложенное второй главы, можно сделать вывод: Путевая машинная станция ПМС № 283 входит в состав Октябрьской дирекции по ремонту пути «Путьрем», в целом в нее входит 13 путевых машинных станций. ПМС-283 географически расположена на станции Лоухи Мурманского направления Октябрьской железной дороги (Республика Карелия) и является одной из крупных путевых машинных станций Октябрьской ДРП северного направления, имеет в своем составе полный комплекс путевых машин. Основные участки работ ПМС-283 располагаются на направлениях Санкт-Петербург

– Мурманск. Среднесписочная численность ПМС № 283 по данным на 2015г. составляет 321 человек, при этом наблюдается снижение численности на 11,07% по отношению к показателю 2013 г. Наибольшая доля в структуре численности приходится на рабочих и составляет 83,17%, небольшую долю занимают руководители и специалисты, их доля составила 10,59% и 6,24% соответственно. Динамика основных показателей деятельности ПМС № 283 за 2013-2015 г.г. показала, что в течении анализируемого периода наблюдается снижение объема работ по капитальному ремонту пути на старогодных материалах и среднего ремонта пути, замены рельсов и смены стрелочных переводов, произошло и снижение объема работ по развороту. Анализ динамики затрат по всем видам деятельности ПМС № 283 показал, что в целом объемы затрат увеличились, в основном такой рост произошел за счет роста затрат на заработную плату, отчисления на социальные нужды и материальные затраты. При этом, перевыполнение плана по общему фонду оплаты труда наблюдается на протяжении всего анализируемого периода. Важно отметить, что темпы роста заработной платы опережают темпы роста производительности труда, что не является положительным фактором в деятельности ПМС № 283. Анализ выполнения плана затрат по текущей эксплуатации в ПМС № 283 с 2013-2015 г.г. показал, что в целом наблюдается невыполнение плана и фактически затраты на текущую эксплуатацию снизились. При этом, снижение произошло по затратам на оплату труда, электроэнергию, отчислений на социальные нужды, электроэнергию, прочие материальные затраты. Перевыполнен план был по таким видам расходов как: затраты на материалы, топливо, прочие расходы.

Следует отметить, что динамика объема инвестиций в ПМС № 283 имеет отрицательную направленность и объем инвестиций ежегодно снижается, однако, план по инвестициям на протяжении анализируемого периода перевыполнен, так как фактические объемы существенно превышают запланированные показатели. Таким образом, в связи с ростом затрат, снижения объема инвестиций, опережения темпов роста заработной платы по отношению к темпам роста производительности труда, снижения объемов производства по ос-

										Лист
										17
Изм	Лист	№ документа	Подпись	Дата						

новным видам деятельности, свидетельствует о неэффективной системе управления ПМС № 283. Таким образом, для повышения эффективности деятельности ПМС № 283 является необходимым структурная оптимизация Октябрьской дирекции по ремонту пути. Для того, чтобы более подробно описать необходимость реорганизации и оценить эффективность данного мероприятия, необходимо перейти к следующей главе исследования.

										<i>Лист</i>
										18
<i>Изм</i>	<i>Лист</i>	<i>№ документа</i>	<i>Подпись</i>	<i>Дата</i>						

## Библиографический список

1. Распоряжение ОАО «РЖД» от 30 января 2009 года N 182р «О внесении изменений в действующие и утверждении новых нормативных документов, определяющих показатели функционирования, виды и характеристики ремонтов и межремонтные сроки объектов основных средств».
2. Распоряжение ОАО «РЖД» от 29 июня 2007 года N 1224р «Об утверждении методических указаний по бухгалтерскому и налоговому учету затрат на восстановление объектов основных средств ОАО «РЖД».
3. Распоряжение МПС России от 19.09.2003 N 157у «Об утверждении перечня основных направлений сети железных дорог России».
4. Положение о проведении реконструкции (модернизации) железнодорожного пути. Утверждено распоряжением ОАО «РЖД» от 30.10.2009 N 2211р.
5. Положение о системе ведения путевого хозяйства на железных дорогах Российской Федерации. Утверждено МПС Российской Федерации 27 апреля 2001 года.
6. Анализ и диагностика финансово-хозяйственной деятельности предприятий: учебник / под ред. проф. В. Я. Позднякова. – Москва: ИНФРА – М, 2014. – 617 с.
7. Барнгольц С.Б., Мельник М.В. Методология экономического анализа деятельности хозяйствующих субъектов. – М.: Финансы и статистика, 2014. – 240 с.
8. Бердникова Т. Б. Анализ и диагностика финансово-хозяйственной деятельности предприятия. Серия: Высшее образование Издательство: Инфра-М, 2015-215с.
9. Железнодорожный путь / Т. Г. Яковлева, Н. И. Карпущенко, С. И. Клинов, Н. Н. Путря, М. П. Смирнов; Под ред. Т. Г. Яковлевой. М.: Транспорт. 1999. 405 с.

									Лист
									19
Изм	Лист	№ документа	Подпись	Дата					

10. Инструкция по текущему содержанию железнодорожного пути. Утверждена, МПС России 1 июля 2000 г. № ЦП 774, с изменениями и дополнениями указаниями МПС России от 2 октября 2003 года N 1054у и от 4 октября 2003 года N С-1058у.

11. Инструкция по применению старогодных материалов верхнего строения пути, утвержденная распоряжением от 10 февраля 2012 года N 272р.

12. Каменский В. Б., Горбов Л. Д. Справочник дорожного мастера и бригадира пути. - М.: Транспорт, 1985.- 487 с.

13. Киселёв Игорь Павлович. Развитие высокоскоростного железнодорожного движения в России и СССР : середина XIX - XX век : диссертация [Место защиты: Рос. гос. пед. ун-т им. А.И. Герцена].- Санкт-Петербург, 2011.- 538 с.

14. «Методика расчета показателей надежности методологии управления ресурсами, рисками на этапах жизненного цикла и анализа надежности (УРРАН) в дистанциях пути», утвержденная распоряжением ОАО "РЖД" от 30 июня 2011 года N 1420р.

15. Научная организация труда, нормирование и сметы в железнодорожном строительстве / М.В. Кокин, Ф.Ф. Сломчинский, С.Б. Шрайбер и др.; Под ред. И.И. Зеликовича. М.: Транспорт, 1983.- 240с.

16. Определение сметной стоимости строительства участка новой железнодорожной линии. Методические указания / М.В. Кокин, В.А. Лаптев, В.Я. Шульга. М.: МИИТ, 1988.

17. Официальный сайт ОАО «РЖД»[Электронный ресурс] Режим доступа: [<http://cdrp-rzd.ru/>]

18. Путевые машины: Учебник для вузов ж.-д. транс/ С.А. Соломонов, М.В. Попович, В.М. Бугаенко и др. Под ред. С.А. Соломонова. — М.: Желдориздат 2000г. — 756 с.

19. Путевое хозяйство // Железнодорожный транспорт: Энциклопедия / Гл. ред. Н.С. Конарев.- М.: Большая Российская энциклопедия, 1994г.-с.343.

Изм	Лист	№ документа	Подпись	Дата

20. Руководство по комплексной оценке состояния участка пути (километра) на основе данных средств диагностики и генеральных осмотров пути, утвержденное распоряжением ОАО «РЖД» от 14 декабря 2009 года N 2536р.

21. Россия в цифрах 2015г. Статистический сборник.[Электронный ресурс]. Режим доступа: [<http://www.gks.ru>]

22. Регионы России. Социально-экономические показатели 2015 г. Статистический ежегодник[Электронный ресурс]. Режим доступа: [<http://www.gks.ru>]

23. Технические условия на разрядку «кустов» негодных деревянных шпал железобетонными. Утверждены МПС России 25 февраля 1999 года N ЦПТ-17/6.

24. Технические указания по шлифовке рельсов. Утверждены распоряжением ОАО «РЖД» от 22 февраля 2011 года N 388р.

25. Технические условия на проведение планово-предупредительных ремонтов инженерных сооружений железных дорог России. Утверждены МПС России 7 октября 1998 года N ЦП-622.

26. Технические указания по ведению шпального хозяйства с железобетонными шпалами. Утверждены ОАО «РЖД» 17 декабря 2004 года.

27. Указание о классификации работ по восстановлению инженерных сооружений ОАО «РЖД», введенное в действие распоряжением от 30 декабря 2010 года N 2795р.

28. Экономика железнодорожного строительства. Учебник для вузов ж-д. трансп./ В.Я. Шульга, С.А. Войтович, Г.Е. Цыканов и др. Под ред. В.Я. Шульги.- М.: Транспорт, 1982.- 336с.

29. Экономика строительства / Под ред. И.С. Степанова. М.: Юрайт, 1997.- 416с.

30. Экономика путевого хозяйства: Учебник для вузов ж-д. трансп./ В.Я. Шульга, В.И. Ангелейко, А.А. Комаров и др. Под ред. В.Я. Шульги.- М.: Транспорт, 1988.- 303с.



31. Экономика железнодорожного транспорта и строительства / Под ред. Г.Н. Жинкина. М.: Транспорт, 1983.

						Лист
						22
Изм	Лист	№ документа	Подпись	Дата		

# Приложения

Изм	Лист	№ документа	Подпись	Дата	