



**Помощь студентам  
онлайн! Без посредников!  
Без предоплаты!  
<http://diplomstudent.net/>**

**Отчет руководителя туристической группы: Водного туристского  
спортивного похода по реке Битюг Бобровского района Воронежской  
области**

Маршрутная книжка № 35-35В

Руководитель группы: ФИО

г. Воронеж

## Содержание

1. Информационная основа туристического путешествия .....	3
1.1. Характеристика района.....	3
1.2. Климат Воронежской области .....	3
2. Сведения о туристическом походе .....	4
2.1. Справочные сведения о районе похода, правила поведения при ЧС .....	4
2.2. Сведения о поездке .....	5
2.3. Организация. Обоснование выбора данного маршрута.....	6
2.4. График движения .....	10
2.5. Итоги похода.....	26
СПИСОК ИСПОЛЬЗОВАННЫХ ИСТОЧНИКОВ.....	27
ПРИЛОЖЕНИЕ А. Личное снаряжение. ....	28
ПРИЛОЖЕНИЕ Б. Командное снаряжение .....	30
ПРИЛОЖЕНИЕ В. Медицинское обеспечение .....	31

## **1. Информационная основа туристического путешествия**

### **1.1. Характеристика района**

Воронежская область - субъект РФ, область в центре европейской части России. Расстояние до Москвы - около 515 км. Образована 13 июня 1934 года. Дата принятия Постановления Президиума ВЦИК РСФСР от 13 июня 1934 года об образовании Воронежской области является памятным днём - Днём области.

Входит в состав Центрального федерального округа. Административный центр области - город Воронеж. Граничит: на юге - с Украиной (Луганская область) и Ростовской областью, на западе - с Белгородской областью, на северо-западе - с Курской, на севере - с Липецкой, на северо-востоке - с Тамбовской, на юго-востоке - с Волгоградской областью, на востоке - с Саратовской областью. Площадь территории области - 52,2 тыс. км<sup>2</sup>, что составляет около трети площади всего Черноземья. Протяжённость области с севера на юг - 277,5 км и с запада на восток - 352 км.

### **1.2. Климат Воронежской области**

Климат на территории области - умеренно-континентальный с средней температурой января  $-10\text{ }^{\circ}\text{C}$ , июля  $+20\text{ }^{\circ}\text{C}$  и со среднегодовой температурой от  $+5,0\text{ }^{\circ}\text{C}$  на севере области до  $+7\text{ }^{\circ}\text{C}$  на юге. Осадков выпадает от 600 мм на северо-западе до 450 мм на юго-востоке. На климат области влияет и идущая из Прибайкалья, Алтая и Монголии через Казахстан через район города Уральска проходит Климаторазделяющая ось (ось Воейкова) в Воронежскую область проходит с востока из Саратовской области пересекая восточные и центральные районы Воронежскую область в холодный сезон от района в 10-15 км к северу от Борисоглебска и выходит за пределы области в Острогожском районе. Весной она подымается в среднем на юг Тамбовской, Липецкой, Курской областей. В конце мая на юго-восток области выходит Полярный фронт который подымается до северо-запада Воронежской области в начале августа, или иногда выходит за её пределы совсем. Большая часть области

представляет собой лесостепь, но на юго-востоке имеется степная зона. Среди почв преобладают чернозёмы. На территории области расположено 738 озёр и 2408 прудов, протекает 1343 реки длиной более 10 км. Главная река - Дон, 530 из своих 1870 км протекает по территории области, образуя бассейн площадью 422 000 км<sup>2</sup>.

## 2.Сведения о туристическом походе

### 2.1. Справочные сведения о районе похода, правила поведения при ЧС

Краткие сведения о районе похода представлены в таблице 1.

Таблица 1

#### Краткие сведения о районе похода

Место проведения (область, район)	Анненский и Бобровский районы
Вид туризма	водный
Сложность маршрута	Первая категория
Протяжённость активной части маршрута	117км
Продолжительность общая	6 дней
Ходовых дней	6 дней
Рекомендуемые сроки проведения	Июнь -август
составитель	ФИО
Контактная информация	XX-XX-XX

Сплав осуществлялся на байдарке Stream Хатанга-3 Sport и Свирь.

Подробная нитка маршрута:

С.Репьевка-с. Старая Чигла-с.Шишовка-с.Коршево-г.Бобров-с.Николо-Варваринка-с.Мечетка-с.Шестаково-с.Репьевка.

Аварийные выходы с маршрута и его запасные варианты: с. Старая Чигла-с.Шишовка-с.Коршево-г.Бобров-с.Николо-Варваринка-с.Мечетка-с.Шестаково. Привязка к местности и характер пути представлены в таблице 2.

Таблица 2

## Привязка к местности и характер пути

Пункт выхода	Привязка к местности. Характер пути
с. Старая Чигла	Автотранспортом до г. Воронеж
с.Шишовка	Автотранспортом до г. Воронеж
с.Коршево	Автотранспортом до г. Воронеж
г.Бобров	Автотранспортом до г. Воронеж
с.Николо-Варваринка	Автотранспортом до г. Воронеж
с.Мечетка	Автотранспортом до г. Воронеж
с.Шестаково	Автотранспортом до г. Воронеж

Настоятельно рекомендуется соблюдать на маршруте следующие меры по обеспечению безопасности:

1. Применение спасательных жилетов на всём протяжении маршрута;
2. Просмотр и анализ препятствий, как с воды, так и при необходимости с берега;
3. Обнос препятствий, влияющих на безопасность прохождения маршрута;
4. Наличие походной аптечки;
5. Регистрация группы в МЧС;
6. Наличие телефона для связи с ПСО и МКК;
7. Наличие спасательных концов.

## 2.2.Сведения о поездке

Общая смысловая идея маршрута. Цели:

- прохождение водных спортивных маршрутов 1 категорий сложности;
- изучения территории Воронежской области;
- приобретение туристского опыта, и повышение мастерства для подготовки к прохождению туристских маршрутов более высоких категорий сложности.

Данный поход проводился главным образом в учебно-тренировочных целях. Основная цель похода была в приобретении туристического опыта и повышение мастерства, для прохождения туристических маршрутов более высоких категорий сложности в будущем.

Запланированный маршрут пролегал по р. Битюг .

Выбранный маршрут является оптимальным для учебно-тренировочных целей благодаря следующим особенностям:

1. разнообразие водоёмов (р.Битюг почти на всём своём протяжении извилистая с быстротоками, прижимами и завалами;
2. безопасность прохождения маршрута для туристов с небольшим опытом;
3. удобная и быстрая заброска и выброска общественным транспортом из г. Воронеж;
4. возможность аварийного завершения маршрута в нескольких точках;
5. большое количество оборудованных стоянок.

Нельзя не отметить следующие недостатки данного маршрута:

1. Большое количество завалов, которые снижают расстояние суточного перехода;
2. Многолюдность на некоторых участках маршрута, и, как следствие, отсутствие свободных мест на стоянках.

### **2.3.Организация. Обоснование выбора данного маршрута**

Для прохождения маршрута необходимым является подготовка личного снаряжения (Приложение А), командного снаряжения (Приложение Б), медицинского обеспечения (Приложение В).

Для маршрута была выбрана река Битюг.

Битюг - это левый приток реки Дон. Протекает по территориям Воронежской, Тамбовской и Липецкой областей. Речка эта популярна среди рыбаков и особенно любителей сплавляться по воде на байдарках. Это и не удивительно - река протекает по живописным просторам области. Река Битюг на карте представлена на рисунке 1.



Рисунок 1- Река Битюг на карте

Длина - 379км, площадь бассейна - 8840км<sup>2</sup>. Протекает по Окско-Донской равнине. Долина местами заболочена. Правый берег высокий, покрыт лиственными лесами; левый берег низкий, распаханная степь. Питание реки снеговое. Среднегодовой расход воды - 18,2 м<sup>3</sup>/сек. Ледостав с середины декабря по конец марта. Отдельные участки реки являются гидрологическими и ландшафтными памятниками.

В Липецкой области в 1998 году участок в районе села Талицкий Чамлык Добринского района объявлен ландшафтным памятником «Верховья реки Битюг».

Нижний Битюг - чистая и прозрачная река. По берегам много мест для отдыха и стоянок. Река то петляет в пойме, то разливается широкими плесами. Очень разнообразны берега Битюга. Левый берег - заливные луга с богатым разнотравьем и цветами. Правый - меловой склон, кое где покрыт лесом.

Название реки, Битюг, тюркское. В тюркских языках «бедюк» означает «большой, великий». Тюркоязычные народы, которые обитали в степях Окско-Донской равнины в прошлом, дали реке своё название. В дальнейшем тюркское название трансформировалось в более привычное - Битюг. Левый приток Дона имеет и историческое значение: в 1450 году на реке произошло столкновение татарского войска и войск князя Василия II. Битва окончилась победой русичей.

Такие эпитеты как «большой, великий» неслучайны. Река имеет внушительную длину - 379 км. Бассейн Битюга занимает, не много не мало, 8840 км, местами долина реки заболочена. Питание реки преимущественно снеговое. Правый берег реки крутой, обрывистый, покрыт старыми лиственными и хвойными лесами, левый - более пологий, здесь деревья уступают место распаханым полям и бескрайней степи.

Битюг-река облюбована воронежскими любителями рыбной ловли и туризма благодаря своим сказочным красотам и обилию разнообразной рыбы. Водятся в ее водах различные виды: щука, линь, язь, краснопёрка, лещ, плотва, налим, ёрш, окунь, голавль, карась. Реже встречаются судак и сом. Флора здесь представлена лесами дубовыми, зарослями тростника, редкими на данной широте сосновыми борами. Вода в ней настолько прозрачна, что видны все лопушки и растения на дне, плавно раскачиваемые течением.

В верховьях реки берега безлесные, в середине (от поселка Анна) на берегах произрастает лиственный лес, благодаря чему долина приобретает очень живописный красочный вид. Чуть ниже притока Чиглы уже на правом берегу начинается самый южный естественный российский сосновый лес – Хреновский бор.

Битюг - это один из крупнейших притоков Дона, наряду с Медведицей и Хопром. Река поражает воображение своими красотами, разнообразием животных и птиц. Это одна из самых привлекательных рек средней полосы России, жемчужина подстепья.

Не обделён Битюг и уютными песчаными пляжами, где так приятно искупаться и позагорать в тёплый летний день, а можно и порыбачить. Фауна



речной поймы изобилует земноводными и пресмыкающимися. Весной и летом на всём протяжении реки можно услышать дружный хор озёрных лягушек, которые водятся здесь во множестве.

В небольших старицах и запрудах встречается прыткая озёрная лягушка, зелёная жаба, во влажных лесах по берегам реки водится остромордая лягушка. К редким и ценным земноводным, обитающим в бассейне Битюга, относятся серая жаба и тритон обыкновенный. В прибрежных лесах и у кромки воды водятся гадюки, ящерицы.

Наряду с рыбной ловлей, пляжным отдыхом река притягивает и любителей сплава на байдарках. Битюг - одна из тех рек, которые пользуются особым вниманием и любовью «байдарочников»: красоты реки, её чистота, широкая и полноводная долина, богатство флоры и разнообразие фауны делают реку местом своеобразного «паломничества» любителей речного сплава и спортивной гребли.

На Битюге расположены и турбазы, комфортабельные места для отдыха и проведения праздников, пикников.

### **Организация питания**

Пища готовится на костре. Вода берется из озёр, ручьев, рек и родников.

В меню включены различные супы, каши, макаронные изделия, греча, рис, картофель, сезонные овощи, колбаса с/к, сыр, мясо (тушенка), майонез, кетчуп, чай, кофе, сгущенное молоко, сливочное масло, сахар, сухофрукты, пряники, печенье, сушки, конфеты, хлеб, минеральная вода.

Овощи (картофель, морковь, лук) сушили сами.

## 2.4. График движения

### День 1.

Расстояние – 7 км. Фото первого дня представлено на рисунке 2.



Рисунок 2- Фото первого дня маршрута

Маршрут начинается от Репьевской школы. Ровно в 8:00 группа « Юнных туристов » в составе 6 человек направились на школьном автобусе по маршруту с. Репьевка – с. Старая Чигла. Погода нас радовала утренними лучами. Температура +12 градусов. В Старую Чиглу приехали в 12:00. После выгрузки оборудования доели домашнюю еду и начали сборку байдарок. Две из них собрали быстро. С третьей пришлось повозиться.

Стартовали в 13:45. Так же вместе снами отошли 3 группы из г. Воронеж. Первое препятствие не заставило долго ждать. На нашем пути встал Старый мост. Пришлось выходить и перетаскивать по воде байдарки, чтоб не пробить дно.

От с. Старая Чигла до с. Шишовка первой ночевки мы прошли 7 км. Поставили лагерь, приготовили ужин и за костром обсудили первый день нашего сплава. Каждый поделился своими впечатлениями. Отбой по расписанию в 22:00.

Первые поселенцы упоминаются в конце в 1697-1698 годах. В 1699 году село было уничтожено по приказу Петра I, так как было основано незаконно. На их место в 1701 году были переселены дворцовые крестьяне. Село тогда называлось Чиглянск.

В 1858 году в селе была построена каменная церковь Казанской иконы Божией Матери, сохранившаяся до наших дней.

Здесь, на правой стороне Битюга, напротив устья речки Чиглы, впадающей с противоположной стороны, в 1685 году побывал Иван Жолобов, который записал: «...И в том Чиглянском юрту изба, а в ней жители Семён Перенаго сотоварищи...». В 1698 году по сведениям воеводы города Старого Оскола И. И. Тевяшова в Чиглянской слободе у «татарского перелазу» насчитывалось уже 420 жителей, в основном черкасс - украинцев. С этого времени эта земля твёрдо закрепились за Российским государством.

Село, расположившееся в живописной местности, в каждом столетии переживало и подъём и спад; в 18 веке массовое переселение в село из центральной России, в 19 веке развитие ремёсел и торговли, по надгробиям около построенных двух церквей можно было судить, что жили здесь не только крепостные и дворцовые крестьяне, но и дворяне и купечество.

По переписи 1898 года в Старой Чигле проживало 4000 человек, а по переписи 1959 года более 3000.

Отмена сельхозналога с подворий и введение денежной оплаты труда позволило с 1960 по 1970 годы перестроить все избы с соломенными крышами на «пятистенки» и «крестовики» под шифером и железом. Появилась новая средняя школа и две начальных с общим числом учеников более 450, открылся родильный дом, установили водоразборные колонки, асфальтированное шоссе соединило село с трассой Анна-Бобров, возведён памятник односельчанам, погибшим на фронтах Отечественной войны, на нём выбиты 317 фамилий.

По переписи 2002 года в селе проживало только 927 человек и в деревне Загорщино 204 человека. Старочигольское поселение состоит из трёх частей: низменной «дворцовки» у впадения речки Чиглы в Битюг и двух нагорных

«барщины» и Загорщино с прекрасными видами на поднимающуюся к востоку и югу пойму Битюга с Хреновским бором. Перепись 2010 года показала, что население уменьшилось ещё на 10 %. Численность учеников не превышает 100.

О Старой Чигле член Союза писателей Анна Вальцева написала повесть «Осень в Щеглах».

Село расположено в восточной части поселения на правом берегу реки Битюг. Через село проходил почтовый тракт Бобров - Анна - Щучье, а также торговая дорога Тамбов - Павловск. Сейчас это автодорога Бобров - Анна.

Село было основано в середине XVIII века и связано с переселением по правительственным указам осужденных в ссылку. Ссылные основали Шишовку, а переселенцы позже дополнили ее. Первая группа крестьян прибыла в 1752 году из деревни Анисимовой Серпуховского уезда. Вторая, в количестве 234 человек, пришла из деревни Белоусовой Малоярославецкого уезда в 1762 году. Третья, в - числе 236 человек, пришла в 1764 году из села Покровского Серпуховского уезда. Сначала поселок именовался Колодезным - по ручьям, выходящим из родников. Однако это название не удержалось и позднее за ним закрепилось нынешнее название - Шишовка.

В 1797 году в Шишовке была выстроена первая деревянная церковь Св. Николая чудотворца, перестраивавшаяся в 1840 году.

В описании Бобровского уезда 1780 года названо «село Колодезное, Шишовка тож с двумя скотоводственными хуторами дворцовых крестьян». В селе тогда было 73 двора, 588 жителей. О расположении села в этом документе сказано: «Село по обе стороны четырех безымянных отвершков, церковь Николая чудотворца деревянная. Хутора: первый по обе стороны оврага Левого лога, второй - одного же оврага и его отвершка на левых сторонах». Далее в документе говорится: «Земля чернозем с песком и солонцеватая. Хлеба и покосы средственны. Лес дровяной. Дворцовые крестьяне на положенном казенном окладе».

В 1796 году земли Шишовки с частью крестьян, а также часть Хреновского бора до Вислого кордона, в том числе поляны и луга были

пожалованы гр. Александру Андреевичу Безбородко. Затем поместье унаследовала графиня Е.А. Кушелева. Впоследствии часть земли у графини покупает семья Станкевичей. Они постоянно в Шишовке не жили, бывали только в летнее время.

В 1859 г. в селе проживало 1861 человек в 173 дворах. В 1894-99-х годах на средства В.И. Станкевича и по проекту воронежского архитектора Д.В. Знобишина была выстроена новая, каменная, церковь Св. Николая чудотворца. Эта церковь соединила в своем облике типичные черты храмовой архитектуры рубежа XIX-XX веков. Как памятник архитектуры стоит на госохране с 1994 года. В 1892 году была открыта 3-х классная школа. В 1900 г. численность населения Шишовки составляла 2742 человек. Было 402 двора, 2 общественных здания, школа, 11 ветряных мельниц, 5 лавок. Помимо Станкевичей, в начале XX века, крупным землевладельцем стал С.П. Болычев с сыновьями (по прозвищу Лазаревы). Лазаревы держали и почтовую станцию.

15 мая 1923 года в Шишовке было образовано коневодческое общество, а в 1926 году появилось машинное товарищество «Жизнь». В усадьбе В.И. Станкевича было создано культурное государственное хозяйство - совхоз «Культура». Хозяйство просуществовало несколько лет. В 1935 году здесь была создана машинно-тракторная станция.

Примечательно, что деревянная Николаевская церковь сохранялась в селе еще в 1924 году. Тогда она была взята на учет Отдела по делам музеев Главнауки Наркомпроса как памятник старины. Но, несмотря на это, в 1930-е годы Никольская деревянная церковь была разрушена.

К началу коллективизации в селе проживало 2828 человек, имелось почтовое отделение, амбулатория, две школы, изба-читальня, кооперативный магазин. В 1950 году шишовские колхозы объединились в колхоз «Память Кирова». В 1958 году машинно-тракторная станция была расформирована и техника передана колхозу. В этот же год происходит объединение Чесменского и Шишовского сельских Советов, центр которого расположился в Шишовке. В 1971 году Советы вновь были разделены.

## День 2

Расстояние – 24 км. Фото второго дня представлено на рисунке 3.



Рисунок 3- Фото второго дня маршрута

Следующий день нашего путешествия начался с подъема в 7:00 и с небольшой утренней зарядки. Приготовления завтрака дежурными. Рано утром рядом с нашим лагерем паслись косули. Приятно осознавать, что мы влились в дикую природу. В 10:15 продолжили маршрут в направлении с.Коршево. На своем пути мы встретили много коряг. Вот и пригодились навык и тренировки и каждый начал понимать свои возможности.

Село Коршево расположено в юго-восточной части поселения на правом берегу реки Битюг. В длину село вытянулось почти на 7 км, а в ширину на 4. Возвышенная часть к реке изрезана глубокими оврагами. В районе села река Битюг образует озера - старицы, а в прирусловой части - крутые подмывные берега и песчаные пляжи.

Образовано село было в 1701 году и названо по Коршеву юрту, существовавшему здесь в кон. XVII века. Сюда по указу Петра I были переселены дворцовые крестьяне из северных уездов России. Заселение началось под горой на берегу реки, а затем, по мере роста населения, люди стали селиться на горе. Первые улицы получили названия «Красная» и «Подлесная». Спуск к реке был центром, где стояла часовня и размещалось кладбище. В 1706 году в Коршево была выстроена первая деревянная церковь

Дмитрия Солунского (по другим источникам в честь Божией Матери). В 1735 году в селе упоминается церковь Дмитрия Великомученника Солунского, перестроенная в 1765 г.

В 1763 году в селе проживало 472 человека. В конце XVIII века в селе было уже 235 дворов.

В 1812 году из села в ополчение ушло 7 казенных крестьян и около десятка помещичьих. В Бородинском сражении отличился житель села Сергей Суворин. В этой битве он был тяжело ранен, а за мужество и отвагу получил награду. Впоследствии он дослужился до чина штабс-капитана и получил дворянское звание. У него было два сына: Петр Сергеевич - участник Крымской войны (1853 г.), его могила находится у сельского храма и Алексей Сергеевич - известный журналист и книгоиздатель.

Ныне существующая каменная церковь Вознесения Господня была построена в 1818 году в формах классицизма с отзвуками барокко. Вначале это был небольшой кирпичный храм с полукруглой апсидой и храмовой частью, решенной по типу «восьмерик на четверике» с высоким криволинейным куполом и небольшой главкой. Отдельно стоящая колокольня была со сквозным первым ярусом и высоким ярусом звона. В 1844 году церковь «распространяется» (расширяется), устраивается придел Св. Дмитрия. К четверику храма пристраиваются приделы с полукруглыми алтарными апсидами и шестиколонными портиками. Широкая трапезная соединяет храмовую часть с колокольней, к которой также пристраиваются боковые притворы. В 1859 году в трапезной устраиваются хоры, а вокруг церкви строится каменная ограда. В описях отмечается, что полы в церкви были чугунные. В 1885 году при церкви была открыта приходская школа. Приход же по состоянию на 1893 г. составляли 3886 мужчин и 3945 женщин. Церковь владела 133 десятинами земли. В начале XX века в церкви был устроен новый иконостас: керамический, прекрасной тонкой работы. Сегодня этот иконостас - единственный сохранившийся в Воронежской области. На государственную

охрану как памятник истории и архитектуры Вознесенская церковь была поставлена в 1983 году.

В 1859 г. в селе проживало 6504 человека в 740 дворах, действовало народное училище, открытое в 1850 году.

В феврале 1892 г., во время голода, в селе побывал А.П. Чехов, занимавшийся оказанием помощи голодающим. Он остановился в доме священника, который рассказал ему, что люди истощены, но до полного упадка не дошли, с голоду никто не умер, что выделена помощь от графа Анатолия Владимировича Орлова-Давыдова (двести пудов пшеницы), земство начало отпускать ссуды хлебом, да протоиерей из Боброва прислал 70 рублей. Вместе со старостой А.П. Чехов побывал в избах, его поразило, с каким мужеством крестьяне переносили голод. Под его руководством были организованы общественные столовые, где голодающие, в первую очередь бедные и многодетные семьи, обедали.

В 1900 г. численность населения составляла 8752 человека. Было 1101 дворов, 5 общественных зданий, ярмарка, 2 школы, 23 ветрянных и 1 водяная мельница, трактир, 2 чайные лавки. В 1904 г. на средства А.С. Суворина в Коршево была построена 4-классная школа. В 1907 году открыта еще одна школа (в советское время ставшая 8-летней школой).

Уроженцами Коршево являются Е.Е. Григорьев, Е.А. Исаев, И.А. Новиков, А.С. Суворин, М.Ф. Тимашова, д-р фил. наук, проф. И.С. Торопцев.

В настоящее время в селе имеются: Коршевская средняя общеобразовательная школа на 468 мест, работает детский садик, амбулатория, аптека, сельский Дом Культуры на 250 мест, который гордится народным хором имени Кубасова, 7 магазинов, 1 отделение почтовой связи, филиал Сбербанка России, 1 парикмахерская, 2 киоска, 1 павильон, церковь. На территории поселения действуют одно крупное КФХ «Чернозем» и 7 средних КФХ. Поселение газифицировано.

По пути мы встретили черепаху, которая мирно грелась на солнце. Так же неожиданностью стало появление подводного охотника.



Сделав остановку решили искупаться и немного отдохнуть от пройденных 17 км.

Далее начинается долгожданный Хреновский бор. Он простирается по левому берегу, преобладают в нем высокие прямые сосны с ветвями на самой вершине. Непосредственно к воде сосны выводят только у Типового и Висловского лесных кордонов. Ниже Типового кордона по правому берегу идет песчаная коса. До села Шишовки (10-12 км) река течет по очень живописным лесистым местам. Становиться на ночлег здесь надо на левом берегу, сразу за домом лесника.

К обеду мы подошли к с.Хреновое. Высадились на центральном пляже, народу почти не было, на пляже есть беседки со столами, где мы и пообедали. Оставив часового возле лодок, двинулись до магазина подкупить свежих запасов еды и побаловать себя мороженым. До магазина километров 3. Хорошая прогулка после, сидячего положения. Перед высадкой на пляж нам встретилась группа туристов из Донецка. Спросив у нас свое местонахождение и убедившись, что они на верном пути продолжили вперед свое путешествие.

### День 3

Расстояние-26км. Фото третьего дня представлено на рисунке 4.

Подъем в 7:00. Розжиг костра, завтрак, осмотр снаряжения и в 09:00 в путь.

Пройдя еще 5 км мы, обходя всякие препятствия из коряг и узких проходов среди камышей, вышли к Висловскому кордону.

Проплыв около километра вышли на стоянку. Следующий кордон - Висловский, это около 7 км вниз по реке. Здесь снова песчаные пляжи чередуются с лесными массивами. У кордона есть магазин, чуть выше начинается плес; по левому берегу стоят стройные сосны, а по правому - осины, липы и дубы. В двух часах пешего хода отсюда находится село Хреновое.

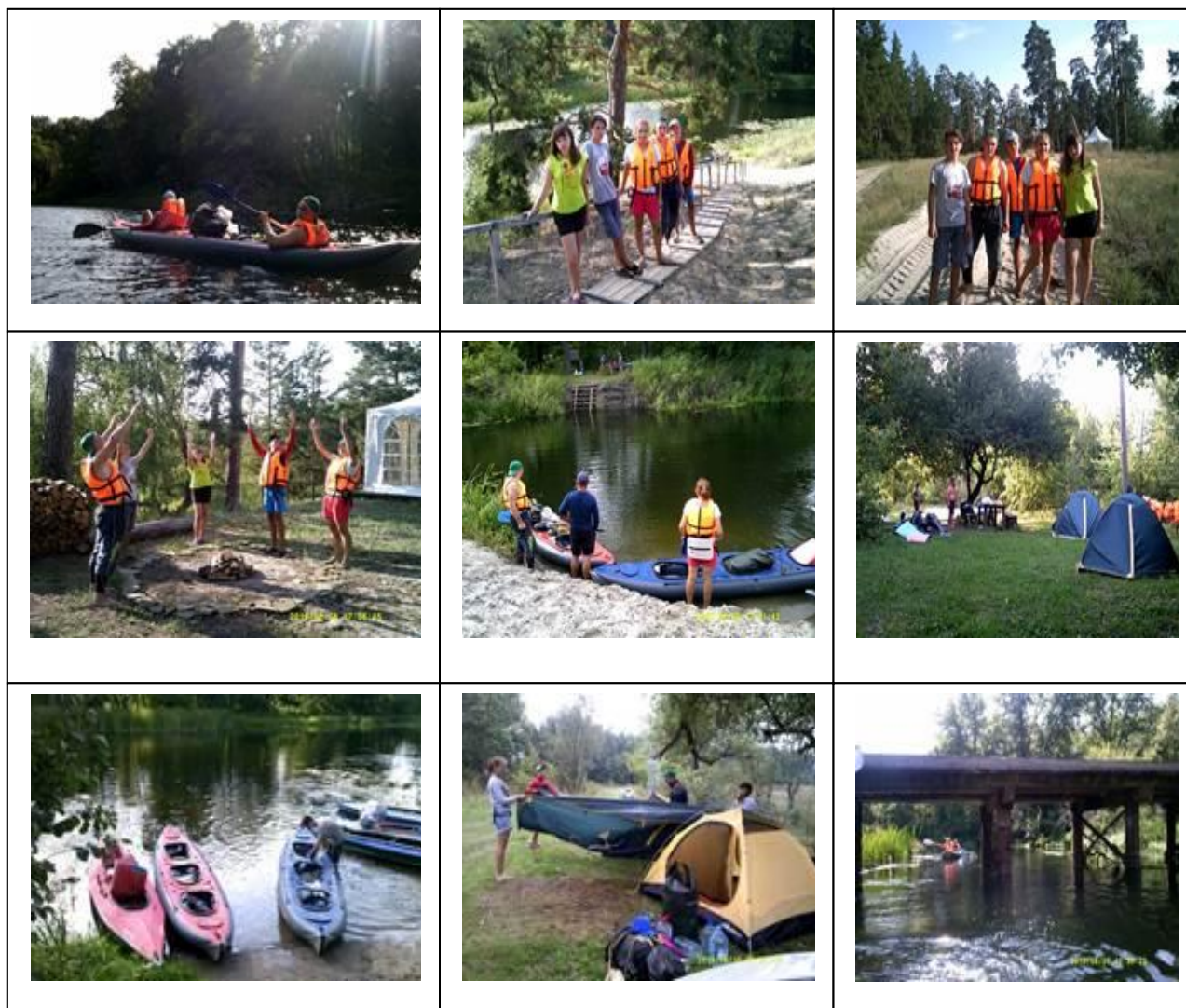


Рисунок 4- Фото третьего дня маршрута

Река узкая, с быстрым течением и омутами. От кордона до села Коршево 6 км, места по-прежнему красивые и удобные для стоянок. Русло реки заросло водорослями. От села Коршево до железнодорожного моста 10 км. Остановиться лучше сразу за мостом, так как дальше до самого Боброва (еще 4 км) почти везде берега будут заняты палатками местных туристов. Встали на кордоне на ночлег.

На кордоне пополнили запасы воды. Ночью ближе к утру прошел дождь.

Утром после подъема, завтрака и просушки палаток начали собираться и перевозить вещи на тот берег ,чтоб переносить все за мост ,так как под мостом не пройти.

На байдарках доставили все вещи на правый берег и дальше наш путь по водной глади простирался до г.Бобров.

Мы прошли ж/д мост и подошли к г.Боброву. За мостом на пляже встали на ночлежку.

### День 4

Расстояние – 15 км. Фото четвертого дня представлено на рисунке 5.



Рисунок 5- Фото четвертого дня маршрута

Четвертый день пути предполагал сделать остановку на пляже перекусить и посетить магазин под названием «Битюг» сделав очередные закупки.

Стая уток провожала нас громким кряканьем.

Пойдя еще 3 км решили перекусить на удобном пляже с видом на храм.

К нашему отходу, погода начала портиться. Невероятно красивый пейзаж перед нами открылся, когда проходили через камыши, как в сказке.

Как раз среди камышей нас застала гроза с ураганным ветром и градом. Мы прижались как камышам, который нас накрыл от дождя и града. Накрылись пленкой и переждали непогоду. После чего продолжили свой путь. Дальше мы подошли к «Плесу».

На очередной стоянке нас встретил необычный хозяин, так как мы гости в этом месте. Пробиваясь через кувшинки мы дошли до следующей стоянке. К 17:30 дошли до с.Николо – Варваринка «большого красивого дуба», где и остановились на ночлег.

## День – 5

Расстояние – 33 км.

От с.Николо – Варваринка мы отчалили в 9:00 в направлении с. Мечетка. Сегодня нам надо было пройти более 30 км и подобрать удобное место на ночлег. Река в этих местах очень извилистая. На ночлег мы встали в очень красивом месте за с.Мечетка начало Боярского леса. Когда мы вышли на берег можно было подняться на гору, откуда был фантастический пейзаж. Наш лагерь виднелся внизу маленькой точкой, а вокруг простирался лес и речка. До с. Шестаково оставалось 12 км.

Мечетское сельское поселение расположено в юго-восточной части Бобровского района, граничит с Бутурлиновским районом. Большую часть поселения занимает степь, западная граница проходит по реке Битюг. Площадь поселения - 8770,8 га, численность населения - 1249 человек (2007 г.), проживающих в одном населенном пункте.

На территории поселения расположено 11 объектов культурного наследия и находится 10 памятников археологии. Место, на котором находится село, в

археологическом смысле весьма интересно. Свидетелями той давней поры являются археологические находки. Это и керамика, и наконечники стрел, и мелкие камешки с искусно оттиснутыми острыми краями (микролиты) - древнейшее орудие труда позднего периода каменного века. Эти находки говорят о том, что на территории Мечетки человек жил уже в третьем тысячелетии до нашей эры.

Около 500 лет назад, в XIV веке, здесь возникло татарское поселение. Оседлые татары жили в глинобитных домах. Сюда сгонялись на продажу кони и скот, свозились товары. В поселке был мавзолей, кирпичные стены которого были украшены цветными изразцами. После разгрома Золотой Орды поселок запустел, постройки развалились. И остался стоять, как маяк в степи, только мавзолей. Русские люди, изредка появлявшиеся здесь, принимали мавзолей за мусульманскую мечеть. Описание этих мест оставил Иван Жолобов, который в августе 1685 года обследовал долину реки Битюг. Возле Мечетки Жолобов увидел остатки мавзолея. Он писал: «А по досмотру та мечеть, в вышину сажени с четыре, а около низу сажен с десять, а своды вверху у той мечети развалились». Иван Жолобов указывает точное место мечети: «С левой стороны, с Ногайской степи, пришла и впала в Битюг речка Мечеть. А лесов по ней нет. А вверху той речки на левой стороне стоит татарская мечеть каменная». По названию реки стали называть и село Мечетка.

#### Село Мечётка (Ветошниково и Нефёдовка)

Село расположено в юго-западной части поселения, на левом берегу реки Битюг, при впадении в нее реки Мечеть. Село протянулось вдоль левого берега Битюга более чем на 15 километров. Река Мечеть делит село почти на две равные части. С севера к селу подходит русло пересохшей речки Сухой Буравль. В половодье, заполняется и русло Сухого Буравля, отделяя восточную часть села.

Село было основано в 1686 году. В Мечетку первые жители - однодворцы - пришли из села Приваловки, а также из сел, расположенных по реке Икорец.

В 1701 году сюда были переведены и крестьяне из северных уездов России. К началу XIII века Мечетка была уже крупным населенным пунктом, разделенным на две части: Мечетка-1 и Мечетка-2.

Первые документальные свидетельства о существовании села относятся к 1705 году, к началу строительства церкви Святого Николая. В селе в это время уже было 130 дворов. В 1763 году в селе проживало 153 дворцовых крестьян. В 1770 году в Мечетку прибыла небольшая группа бывших монастырских крестьян. В 1788 году строится каменная церковь Вознесения Господня с приделами Покрова Божией Матери (правый) и св. Николая (левый), в народе получившая название «Белая» (не сохранилась).

В 1859 г. в селе проживало 2629 человек в 326 дворах. В 1882 году в селе было открыто приходское училище. В 1896 году при Вознесенской церкви открыта школа, расположилась она в специально построенном здании. В 1897 году в Малой Мечетке (1-й) открылась школа грамоты. В 1900 в документах отмечены села Мечётка 2-я (Ветошниково), где проживало 4191 человек, имелись церковь, 2 общественных здания, земская школа, ЦПШ, 5 лавок; и деревня Мечётка 1-я (Нефедовка), в которой проживало 753 человека, имелись 2 общественных здания, винная лавка и проводилась ярмарка.

В 1908 году начинается строительство новой церкви, освященной в 1912 году во имя Митрофана Воронежского. Сегодня церковь св. Митрофана - один из наиболее полно сохранивших свой первоначальный облик храмов Воронежской области, построенных в начале XX века. Его отличают идеальные пропорции и высокое строительное мастерство исполнения. Крупномасштабный кирпичный декор, воспроизводящий формы западно-европейской и русской средневековой архитектуры, не просто украшает фасады, а включен в систему формообразования объемов церкви, в частности: главы храма, колокольни, сводчатого крыльца над западной папертью. На государственной охране как памятник архитектуры эта церковь стоит с 1994 года. После 1917 в Мечётке служил священником краевед И.Г. Ферронский.

Основным занятием крестьян села было земледелие и извоз. В нач. XX в. селе открылось кредитное товарищество, дававшее ссуду хозяйствам, организовались курсы, где преподавались новейшие достижения в сельском хозяйстве.

22 января 1918 года в селе был образован волостной исполком. В 1926 году в селе возникло машинное товарищество «Красное утро». В конце 1929 года в селе появляются товарищества по совместной обработке земли «Новая деревня», «По пути Ленина», «Красное утро». В 1926 году в селе было 1143 двора и 5729 жителей, имелось 3 школы 1 ступени, почтово-телеграфное отделение, изба-читальня. В 1930 году на территории Мечетского сельского Совета было образовано три колхоза. В 1935 году в связи с образованием нового Хреновского района территория Мечетского сельского Совета вошла в его состав. Летом 1934 года в церкви Митрофания Воронежского разместили колхозный клуб, а Вознесенская церковь была разобрана, впоследствии на этом месте выстроена контора колхоза «Заветы Ильича».

По статистическим данным 1933 года в Мечетке проживало 7221 человек. В связи с тем, что село было очень крупным, в 1938 году произошло разделение Совета на 1-й Мечетский и 2-й Мечетский сельские Советы. К началу войны на территории этих Советов было уже семь колхозов. В 1950 году произошло укрупнение колхозов, был образован один колхоз имени Ворошилова, в 1959 году его переименовали в колхоз «Заветы Ильича». В 1954 году были объединены также два Мечетских Совета.

### День – 6

Расстояние 12км. Фото 6 дня представлено на рисунке 6.

На шестой день мы дали себе расслабиться и поспать подольше. Спустили байдарки на воду и уложив вещи ,отчалили в 10:00.

Маршрут в 12км прошли как то незаметно быстро, потому что скоро финиш. Прибыв на пляж № 1 в с.Шестаково сделали фото и прошли еще дальше . Под мостом одна байдарка села на сваю .пришлось возвращаться и

брать на буксир .что бы снять ее , что успешно и сделали .Эту часть маршрута под мостом нужно проходить чуть правее ,чтоб не напороться на сваи. Пляж №2 находится на правом берегу и скрыт камышами ,которые нужно обойти взяв левее и войти в узкую протоку на пляж ,где мы и закончили свой маршрут .На финиш мы пришли в 13:00. Поклонились дядюшке Битюгу.

Мы это сделали ! Итого : 117 км



Рисунок 6- Фото шестого дня маршрута

Триста лет назад долина реки Битюг разделялась на 12 владений - юртов. Одно из таких владений в 25 верстах выше устья Битюга в 1660-е годы взял в откуп воронежец Назар Шестаков. За владением закрепилось название - Шестаков юрт.

Летом 1685 года, при обследовании и описании долины Битюга Иваном Жолобовым было записано: «И в том Шестаковом юрту изба, а жителей в ней никого не изъехали». Вскоре после этого (возможно в 1686 году) сюда пришли на поселение служилые люди. Из документов XVIII века известно, что часть населения Шестакова составляли однодворцы. Первые поселенцы пришли из города-крепости Орлова.

В 1699 году Петр I издал указ о поселении на реке Битюг дворцовых крестьян из северных уездов. В 1701 году в Шестаково поселились дворцовые крестьяне из северных уездов. Первая деревянная церковь Рождества Богородицы в селе была построена в 1705 году.

Территория поселения относилась к Павловскому уезду Воронежской губернии.



В 1763 году в селе проживало только дворцовых крестьян 233 души. Во второй половине XVIII века Шестаково стало узловой почтовой станцией, через неё проходили Большая Черкасская дорога на юг России и дорога на Саратов. Почтовая станция располагалась в казенной части села, а церковь - во владельческой.

В начале XIX века имение в Шестакове было приобретено графом Н.С. Мордвиновым. Следующим владельцем имения был граф Александр Николаевич (1799 - 1858), его сын Александр Александрович - старший (1843 - 1891) был женат на Е.А. Оболенской (1850 - 1926). Екатерина Алексеевна Мордвинова и ее сын - граф Мордвинов Александр Александрович младший (1887-1950) и унаследовали в конце XIX века земли при селе Шестакове.

С 1852 года в Шестаково жил литературовед А.А. Сосницкий.

В 1859 году в селе, в казенной части, проживало 2756 человек в 264 дворах. Во владельческой части в 130 дворах проживало 1699 человек. Всего же в Шестаково было 4455 жителей.

В 1900 году в поселении было 804 двора, 6 общественных здания, 2 земских школы, церковно-приходская школа, 5 маслозаводов, кирпичный и гончарный заводы, 1 овчарня, 8 лавок, 2 трактира. В 1914 году в Шестакове было открыто 4-классное училище.

В начале XX века наследникам гр. Александра Александровича Мордвинова при селе Шестаково принадлежало 5531 десятин земли. На реке Битюг была усадьба, при которой в 1900 г. проживало 10 человек.

В марте 1918 года в Шестаково устанавливается советская власть. Осенью 1918 года и летом 1919 года Шестаково стало ареной упорных боев между белыми и красными.

12 мая 1924 года Шестаковская волость Павловского уезда при его разделе вошла в состав Бобровского.

В 1926 году в селе было 7861 жителей. В 1928 году в Шестаково появилось два сельских Совета: Шестаковский и Чибисовский.

В 1963 - 1965 годах село относилось к Лискинскому району Воронежской области. С 1965 года село Шестаково вновь вошло в состав восстановленного Бобровского района. В конце XX века в селе имелись два Дома культуры, две библиотеки, сельская больница, аптека, молочный завод, две школы.

## **2.5.Итоги похода**

Пройден спортивный туристский маршрут 1 категории сложности. Данный маршрут отлично подойдёт для туристов, имеющих как небольшой водный опыт, так и участников водных походов более высокой категорией сложности.

Достоинства данного маршрута:

1. Красивая дикая природа
2. Наличие оборудованных стоянок
3. Наличие запасных вариантов выброски, в случае схода с маршрута
4. Бюджетная и быстрая заброска, выброска
5. Наличие мобильной связи во многих точках маршрута
6. Возможность пополнить раскладку продуктов на протяжении маршрута.

В целом, маршрут оказался насыщенным и интересным.

## СПИСОК ИСПОЛЬЗОВАННЫХ ИСТОЧНИКОВ

1. В ожидании лета прогуляемся по реке Битюг? Хотя бы виртуально [Электронная версия][Ресурс:

<https://www.drive2.ru/c/497380028816818748/?ysclid=lg8d4b0138937494508>]

2. Река Битюг в Воронежской области [Электронная версия][Ресурс:  
<https://городок-ок.рф/reka-bityug/?ysclid=lg8dloi7fx261404280>]

3. Река Битюг. Протяженность – 200 км. [Электронная версия][Ресурс:  
<https://skinali54.ru/ves-ulov/reka-bityug-voronezhskoj.html?ysclid=lg8dv1jhh2641682910>]

## **ПРИЛОЖЕНИЕ А. Личное снаряжение.**

1)Комплект одежды для сплава:

- Кроссовки/ботинки
- Шорты
- Термобельё
- Водоотталкивающие штаны и куртка
- Головной убор (кепка, бандана, панама)

2)Сменный комплект одежды после сплава:

- Кроссовки/ботинки
- Носки
- Нижнее бельё
- Футболка
- Рубашка с длинным рукавом
- Свитер
- Штаны плотные (джинсы)
- Куртка тёплая

3)Комплект одежды для сна:

- Термобельё
- Шерстяные носки
- Штаны спортивные
- Свитер

4)Дополнительное личное снаряжение:

- Туалетные и банные принадлежности
- Купальник, плавки
- Рыболовные снасти
- Мазь или спрей от насекомых
- Крем от солнца
- КЛМН - Кружку, ложку, миску, нож
- Предметы личной гигиены

- Спички и зажигалка в пакете
- Фонарик
- Фотоаппарат и батарейки к нему
- спальник, коврик
- Документы в герметичной упаковке: паспорт, страховой медицинский полис
- Личная аптечка
- Спасательный жилет

**ПРИЛОЖЕНИЕ Б. Командное снаряжение**

Палатки – 1 шт

Котелки - 2 шт

Байдарка,

Вёсла

Газовая горелка

Газовый болон – 2 шт

Спасательный конец – 1 шт

Сотовый телефон

Карта, компас

## ПРИЛОЖЕНИЕ В. Медицинское обеспечение

Была укомплектована командная аптечка. Так же были у каждого личные аптечки.

Перечень медикаментов:

1. Уголь активированный 4 уп.
2. Анальгин
3. Но-шпа
4. Валидол
5. Бинт эластичный
6. Вата
7. Пантенол
8. Пластырь
9. Бинт марлевый
10. Хлорогексидин
11. Центрин ( от аллергии )
12. Лоперамид
13. Капли от насморка
14. Цитрамон
15. Парацетомол
16. Леденцы от горла