



**Помощь студентам  
онлайн! Без посредников!  
Без предоплаты!  
<http://diplomstudent.net/>**

Тема: Управление финансовой устойчивостью предприятия  
**Аналитическая глава ВКР: Анализ финансовой устойчивости  
(автотранспортное предприятие)**

2.АНАЛИЗ ФИНАНСОВОЙ УСТОЙЧИВОСТИ НА ПРИМЕРЕ ООО «АТП  
БАРС 2»

2.1.Характеристика предприятия

2.2.Анализ динамики и структуры основного и оборотного капитала

2.3.Оценка эффективности использования оборотных средств

2.4.Анализ ликвидности и платежеспособности предприятия

2.5.Анализ коэффициентов финансовой устойчивости предприятия

2.6.Оценка вероятности банкротства предприятия

Выводы из 2-й главы

## **2.АНАЛИЗ ФИНАНСОВОЙ УСТОЙЧИВОСТИ НА ПРИМЕРЕ ООО «АТП БАРС 2»**

### **2.1.Характеристика предприятия**

Объектом исследования является предприятие ООО «Автотранспортное предприятие Барс 2». ООО «АТП Барс 2» является обществом с ограниченной ответственностью и осуществляет свою деятельность на основании ФЗ«Об обществах с ограниченной ответственностью»[1], устава предприятия, ГК РФ[38], НК РФ и др. нормативно-правовых актов.

Общество с ограниченной ответственностью (ООО)- учрежденное одним или несколькими юридическими и/или физическими лицами хозяйственное общество, уставный капитал которого разделён на доли; участники общества не отвечают по его обязательствам и несут риск убытков, связанных с деятельностью общества, в пределах стоимости принадлежащих им долей в уставном капитале общества.

Предприятие ООО «Автотранспортное предприятие Барс 2» зарегистрировано 15 мая 2006 года. Предприятие ООО "АТП БАРС 2" расположено по адресу: 188640, Ленинградская область, г. Всеволожск, ул. Межевая, 18 литер А. В настоящее время компания ООО «Автотранспортное предприятие Барс 2» является официальным автотранспортным перевозчиком как в г. Санкт-Петербург, так и по Ленобласти. Основной вид деятельности: организация транспортного хозяйства - «деятельность прочего сухопутного транспорта». Главный парк ООО «АТП Барс 2»расположен по адресу г. Санкт-Петербург, Екатерининский пр., 3. Предприятие осуществляет городские социальные маршруты и коммерческие. Филиал предприятия расположен в г. - г. Сосновый Бор, ул.Мира, 1, табл.2.1.

Дополнительными видами деятельности ООО «Автотранспортное предприятие Барс 2» относятся: техническое обслуживание автотранспорта, мойка, шиномонтаж, диагностика и ремонт автобусов.

Таблица 2.1-Основные маршруты предприятия ООО «АТП Барс 2»

№ п/п	Вид маршрута	№ маршрутов
1	Городские социальные маршруты	18, 18а, 120 - ЛиАЗ-5292.20 (2012 г.); 173 - ЛиАЗ-5293.53 (2010 г.); 487 - ЛиАЗ-5256.53 (2011 г.), ЛиАЗ-5293.53 (2010 г.), ЛиАЗ-5292.20 (2012 г.);
2	Городские коммерческие маршруты:	к-30, к-52, к-90, к-284, к-690 - ПАЗ-320402(2010-2012г.);
3	Областной социальный маршрут:	205, 205а - ПАЗ-320402 (2011-2012 г.);
4	Областной социальный маршрут г. Сосновый Бор	820 – КавЗ-4238, КавЗ-4239 (2011-2012 г.).

Основные модели парка оборудования предприятия ООО «АТП Барс 2» , находящиеся в регулярной эксплуатации по состоянию на 2012г: моделей ПАЗ-164 ед., ЛиАЗ-26 ед., КавЗ- 30 ед., рис.2.1. Всего по состоянию на 2013 г. насчитывается 220 ед. техники.

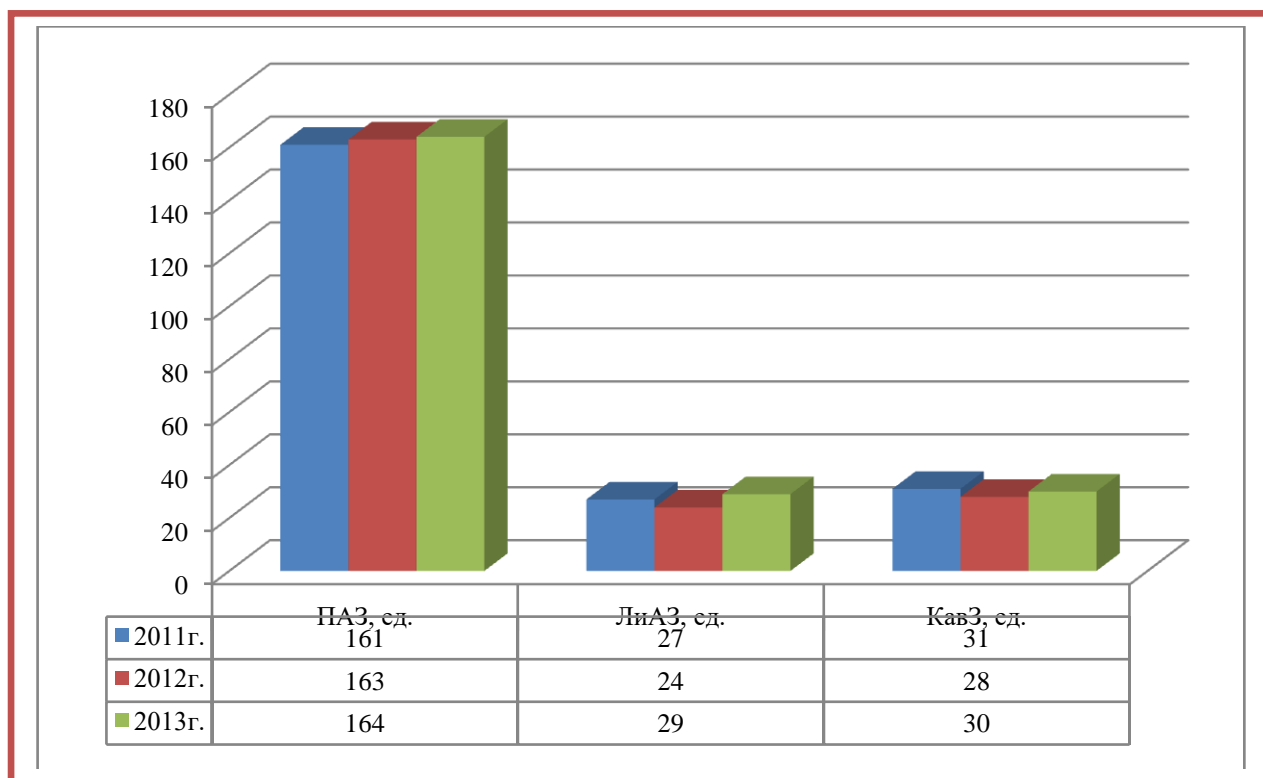


Рисунок 2.1- Основные модели парка оборудования ООО «АТП Барс 2».

Для оказания дополнительных услуг на территории автотранспортного предприятия организована автомойка и собственная ремонтная база. Основные технологии оказания услуг предприятия представлены в табл.2.2.

Таблица 2.2-Основы технологии оказания услуг ООО «АТП Барс 2»

№ п/п	Основные технологии оказания услуг
1	ремонт автобусов и микроавтобусов любой сложности
2	ремонт КПП, а также автоматических коробок передач АКПП
3	капитальный ремонт двигателей автобусов и микроавтобусов
4	экспресс замена сцепления, тормозных колодок, масла
5	диагностика
6	ремонт электронных блоков управления
7	сварочные работы и токарные любой сложности
8	установка дополнительного оборудования
9	ремонт и замена узлов и агрегатов
10	диагностика и ремонт систем электрооборудования ABS, ASR, EBS, ECAS
11	ремонт карданных валов и передач автобусов и микроавтобусов

Оптимальная организационная структура ООО «Автотранспортное предприятие Барс 2» является одним из условий эффективной его деятельности. Для данного предприятия характерна линейно - функциональная организационная структура, при которой все функции по управлению сосредоточены в аппарате управления предприятия. На линейные звенья управления возлагаются функции и права командования и принятия решений, а на функциональные подразделения (например, планово-экономический отдел) – методическое руководство при подготовке и реализации решений по планированию, организации, учету, контролю и анализу по всем функциям производственно-хозяйственной деятельности. Организационную структуру предприятия можно представить в виде схемы, рис.2.2.

Возглавляет компанию генеральный директор. Рассмотрим кратко его права и функции. Генеральный директор имеет право распоряжаться средствами и имуществом предприятия, заключать договоры, открывать счета и распоряжаться ими, издавать приказы по предприятию, принимать и увольнять работников, применять к ним меры поощрения и налагать взыскания. Вместе с тем, генеральный директор отвечает за правильное и эффективное использование материальных и трудовых ресурсов предприятия, улучшение условий и охрану труда. Генеральный директор организует работу коллектива предприятия, а также несет полную ответственность за состояние предприятия и его деятельность.



Рисунок 2.2- Организационная структура предприятия ООО «АТП Барс-2».

Генеральному директору подчиняются все службы предприятия: эксплуатационная, техническая, экономическая. Эксплуатационная служба ООО «Автотранспортное предприятие Барс 2» занимается, прежде всего, научной организацией транспортного процесса и эффективным использованием транспортных средств. Она изыскивает возможности для наиболее рационального осуществления перевозок с наименьшими затратами.

Техническая служба ООО «Автотранспортное предприятие Барс 2» уделяет главное внимание вопросам поддержания транспортных средств в технически исправном состоянии и обеспечения развития производственной

базы, а также осуществляет руководство материально-техническим снабжением предприятия. Главными задачами технической службы предприятия являются: организация надлежащего хранения подвижного состава, оперативное планирование всех видов ТО и ремонта автомобилей, разработка и проведение организационно-технических мероприятий и др., табл.2.3.

Таблица 2.3-Главные задачи технической службы предприятия ООО «АТП Барс 2»

№ п/п	главные задачи технической службы
1	организация надлежащего хранения подвижного состава, обеспечивающего высокую техническую готовность его к работе, своевременность выпуска автобусов на линию и прием их ( <i>гаражная служба</i> )
2	разработка и решение вопросов, связанных с укреплением производственно-технической базы предприятия ( <i>главный инженер</i> )
3	оперативное планирование всех видов ТО и ремонта автомобилей и автомобильных шин, организация выполнения этих работ и контроля за их качеством, проведение технического учета и отчетности по подвижному составу, автомобильным шинам и другим производственным фондам ( <i>начальник ремонтной службы</i> )
4	руководство всей совокупностью работ по обеспечению нормального материально-технического снабжения предприятия, организации хранения, выдачи и учета топлива, запасных частей и других материальных ресурсов, разработка и осуществление мероприятий по более рациональному их использованию ( <i>отдел снабжения</i> )
5	разработка и проведение организационно-технических мероприятий по совершенствованию процессов производства, внедрению новой техники, охране труда и предупреждению аварийности.

Исходя, из вышеперечисленных задач техническая служба ООО «АТП Барс 2» имеет право контролировать техническое состояние подвижного состава, снимать его с эксплуатации, планировать и проводить профилактические и ремонтные работы, привлекать к материальной ответственности за неправильную эксплуатацию подвижного состава, зданий, сооружений, оборудования и т.д., а также лимитировать расходы ГСМ.

В состав экономической службы ООО «АТП Барс 2» входит бухгалтерия. Этот отдел во главе с главным бухгалтером проводит учет наличия средств, выделенных в распоряжение ООО «Автотранспортное предприятие Барс 2», их сохранности и уровня использования. Организует выполнение финансового плана, проверяет финансовое состояние предприятия, проводит большую оперативную работу по организации расчетов с клиентурой, поставщиками и

финансовыми органами, организует первичный учет расходования материальных ресурсов и денежных средств. Главный бухгалтер несет ответственность за целесообразность и законность расходования средств, и соблюдение финансовой дисциплины.

Отдел кадров предприятия ООО «АТП Барс 2» осуществляет прием, увольнение работников на предприятие. Система управления персоналом предполагает формирование целей, функций, организационной структуры управления персоналом, взаимосвязей руководителей и специалистов в процессе выработки, принятия и реализации управленческих решений. Целями управления персоналом в организации ООО «АТП Барс 2» являются: удовлетворение потребности организации в кадрах; обеспечение рациональной расстановки кадров; наиболее эффективное использование кадров, «дерево целей» управления персоналом ООО «АТП Барс -2» представлено на рис.2.3.

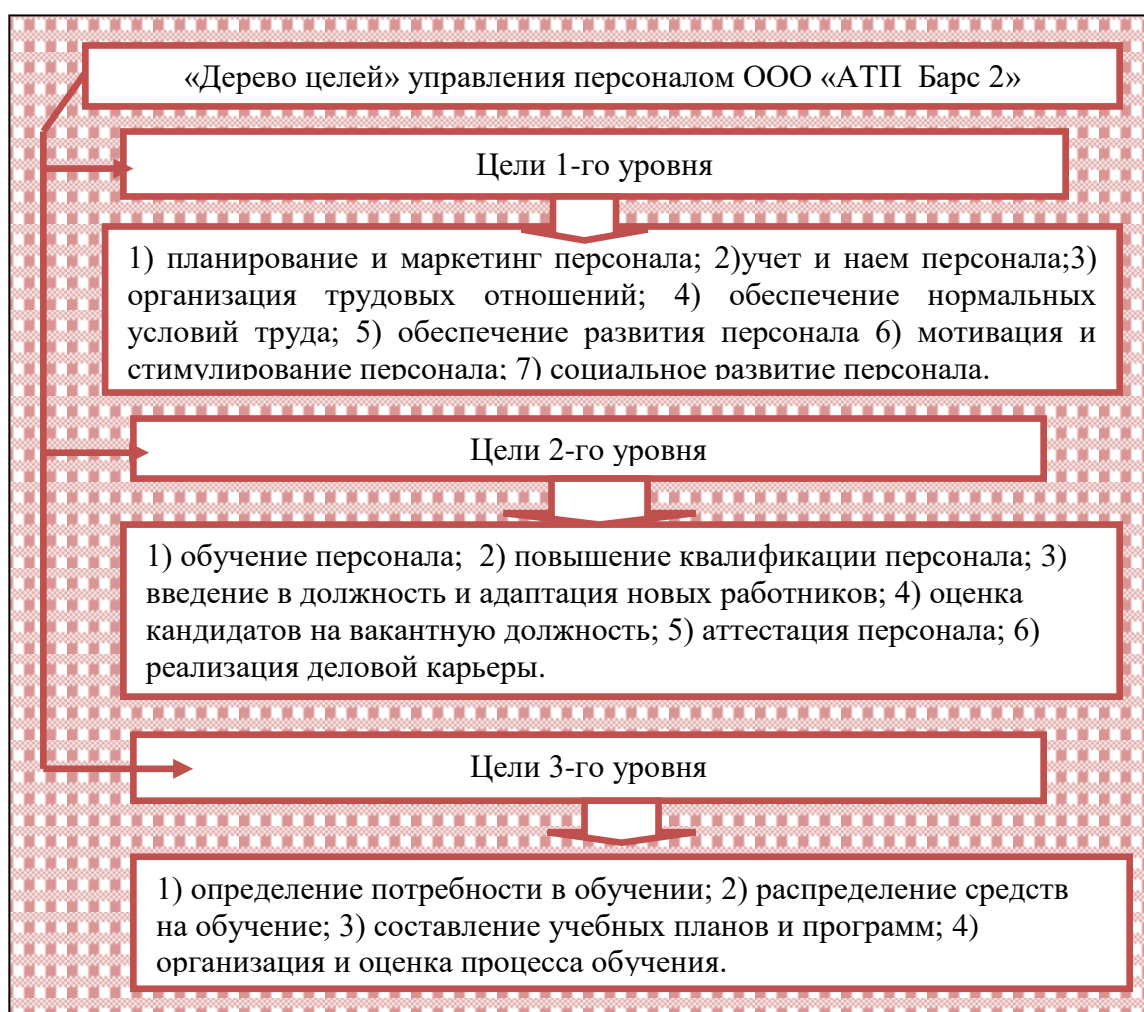


Рисунок 2.3-«Дерево целей» управления персоналом ООО «АТП Барс 2».

Среднесписочная численность работников предприятия ООО «АТП Барс 2» по состоянию на 2013 г. составляет 318 человек, а это на 29 человек больше по сравнению с началом анализируемого периода, рис.2.4.

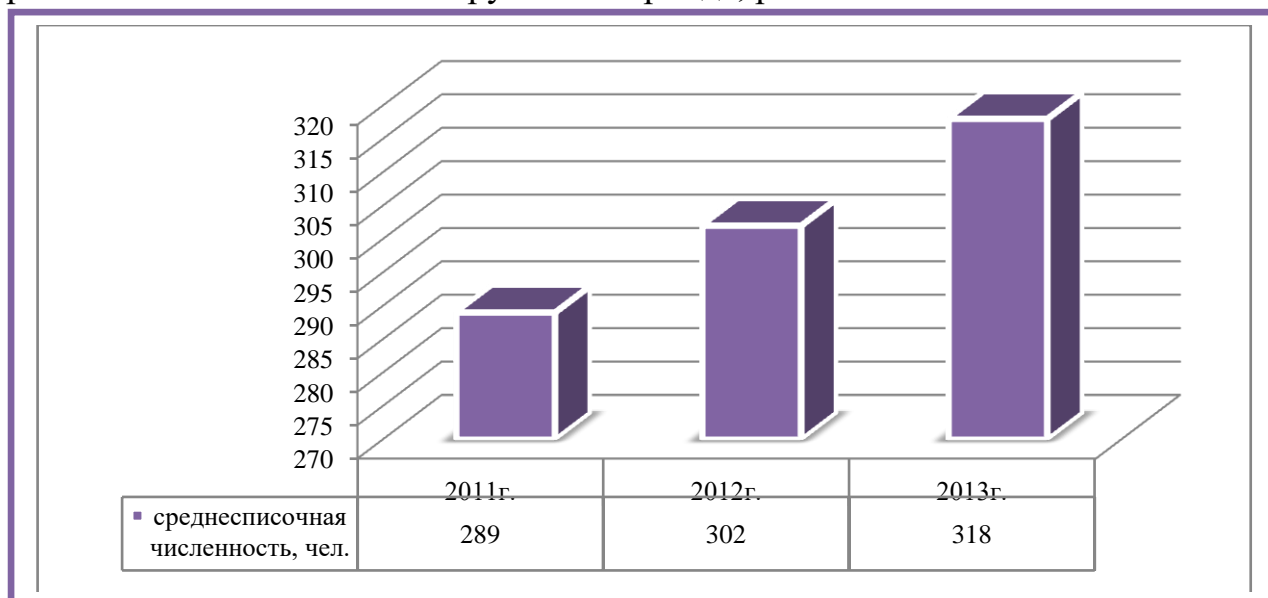


Рисунок 2.4- Динамика среднесписочной численности предприятия ООО «АТП Барс 2» с 2011-2013г.г.

По структуре работники предприятия «АТП Барс 2» подразделяются на категории: рабочие, руководители, специалисты, служащие. Рабочие – это работники занятые основным производством, а именно: водители, электрики, автослесари, уборщицы и др. рабочие специальности. Специалисты- это работники бухгалтерии, отдела кадров и др. Руководители- это руководящие должности, генеральный директор, начальники отделов и др. Служащие – это технические специалисты, которые осуществляют подготовку и оформление документации, учет и контроль хозяйственного обслуживания. Т.е. осуществляют чисто техническую работу (курьеры, операторы и др.), выполняющие вспомогательные работы в управленческом процессе.

Наибольший удельный вес в общей структуре численности приходится на рабочих и занимает 83% от общей численности персонала по состоянию на 2013 г. число служащих и специалистов составляет 15 и 8 человек соответственно, а это 4,7% и 2,5% от общего числа работающих на предприятии; численность руководителей составляет 31 человек, рис.2.5.



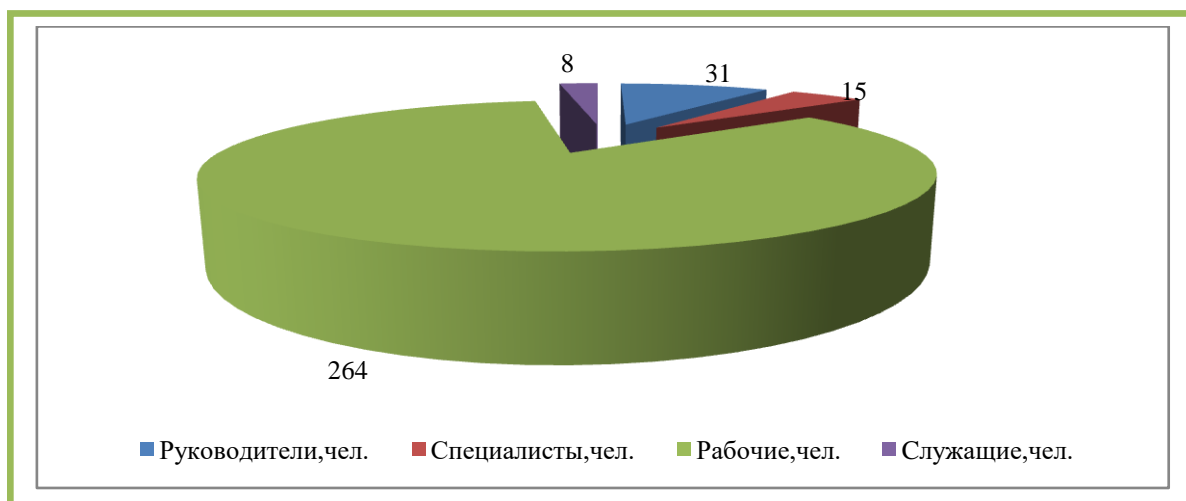


Рисунок 2.5- Структура численности работников предприятия ООО «АТП Барс-2» в 2013 г.г.

Наибольший удельный вес в общей структуре приходится на работников в возрасте от 30-40 лет и составляет 40% по состоянию на 2013 г.; 18,86% приходится на работников в возрасте от 20-29 лет; 29,55%- работники в возрасте от 40-49 лет. Небольшой удельный все приходится на работников в возрасте до 20 лет и старше 50 лет, рис.2.6.

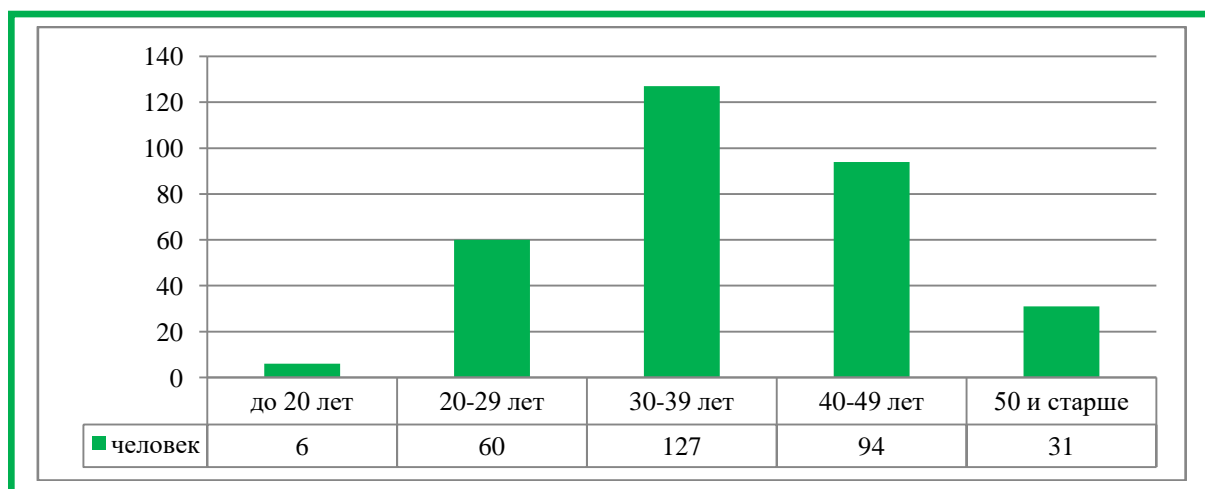


Рисунок 2.6- Структура работников предприятия ООО «АТП Барс-2» по возрастной категории в 2013 г.

Наибольший удельный вес в общей структуре персонала, приходится на работников со средним образованием, их число в 20132 г. составило 191 человек, а это 60,06% от общего количества. При этом на долю работников с высшим и техническим образованием приходится 22,01% и 17,92% соответственно, рис.2.7.

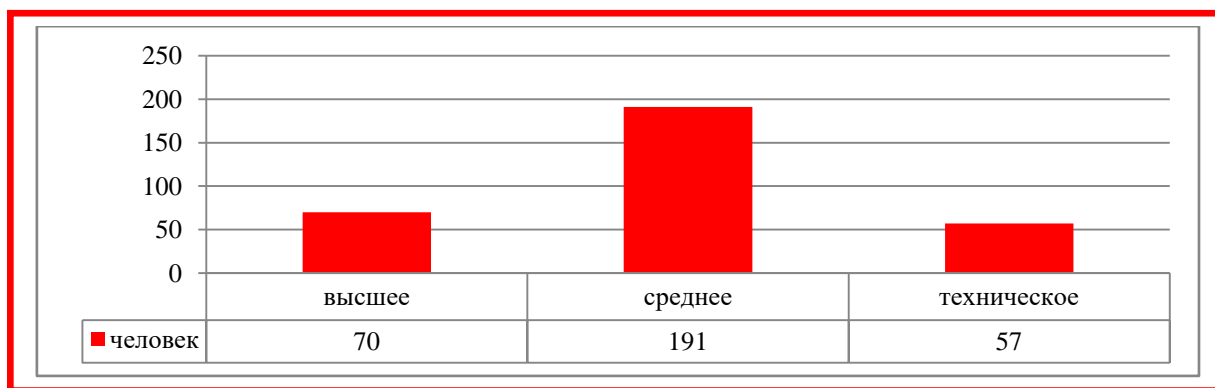


Рисунок 2.7- Уровень образования персонала предприятия ООО «АТП Барс-2» в 2013 г.

Проведем анализ системы оплаты труда на предприятии. Начисление оплаты труда на предприятии производится согласно Положению об оплате труда работников ООО «АТП Барс-2». Обязательными доплатами на предприятии являются: доплаты за ночное время, при совмещении профессий, за работу в праздничные дни, при совместительстве, табл.2.4.

Таблица 2.4- Обязательные доплаты к основной части заработной платы на предприятии

№ п/п	Виды доплат	Размер доплат, %
1	За работу в ночное время с 22 час.00 час до 6.00 час.	40,0%
2	При совмещении профессий	От 30,0-100,0%
3	За работу в праздничные дни	В размере одинарной часовой ставки
4	При совместительстве	Оплата производится по высоким часовым тарифным ставкам

За образцовое выполнение трудовых обязанностей, успехи в трудовой деятельности, продолжительную и безупречную работу, новаторство в труде и за другие достижения в работе применяются следующие поощрения: выплата денежной премии; объявление благодарности; применение повышающего поправочного коэффициента к заработной плате. Таким образом, на предприятии применяется материальная мотивация работников- премии, надбавки к заработной плате и т.д. Но существуют и удержания из заработной платы за недобросовестное отношение к труду. Так, за замечания или выговор

происходит снижение размера премирования по следующим ставкам: За замечание- 10%; За выговор-30%.

В целом в ООО «АТП Барс-2» применяются административные, экономические и социально-психологические методы управления персоналом, табл.2.5. По табл.2.5 видно, что административными методами являются: материальная ответственность, дисциплинарная и распорядительные меры воздействия. Экономические – это надбавки к заработной плате. К психологическим методам воздействия относятся- похвала, запрещение, просьба, убеждение.

Таблица 2.5-Методы управления персоналом, используемые руководством предприятия ООО «АТП Барс-2»

Методы	Меры воздействия	
Административные	Распорядительные	распоряжение руководства; координация работ; контроль исполнения.
	Материальная ответственность	депремирование; штраф.
	Дисциплинарная ответственность	выговор; увольнение.
Экономические	Оплата труда	премия; вознаграждение
Социально психологические	Психологические	убеждение; просьба; похвала; запрещение.
	Социальные	наблюдение; собеседование.

Продолжительность трудовой недели, режим труда и отдыха установлены правилами внутреннего трудового распорядка. Продолжительность рабочего времени при пятидневной рабочей неделе не превышает 40 часов. Накануне праздничных нерабочих дней продолжительность работы сокращается на один час. В целом организационная культура предприятия ООО «АТП Барс 2» заключается в выработке миссии, разработке организационных мероприятий, целенаправленные воздействия на организационную культуру и др., табл.2.6.

Ценности должны отвечать потребностям людей в получении подтверждения в том, что деятельность, которой они занимаются, имеет роль, выходящую за пределы конкретного бизнеса, конкретной должности, конкретных сотрудников и конкретной заработной платы.

Таблица 2.6-Организационная культура предприятия ООО «АТП Барс 2»

№ п/п	Организационная культура
1	Выработка миссии организации, определение стратегии, основных целей и ценностей (приоритетов, принципов, подходов, норм и желательных образцов поведения).
2	Изучение сложившейся организационной культуры. Определение степени соответствия сложившейся организационной культуры, выработанной руководством стратегии развития организации. Выявление позитивных и негативных ценностей.
3	Разработка организационных мероприятий, направленных на формирование, развитие или закрепление желательных ценностей и образцов поведения
4	Целенаправленные воздействия на организационную культуру с целью изжить негативные ценности и развить установки, способствующие реализации разработанной стратегии
5	Оценка успешности воздействий на организационную культуру и внесение необходимых корректив.

Иными словами, сила организационной культуры обуславливается, по меньшей мере, двумя значимыми факторами: уровнем принятия сотрудниками организации ключевых ценностей предприятия и уровнем их верности этим ценностям. Является очевидным, что даже процветающие организации с сильно развитой организационной культурой также нуждаются в непрерывном развитии и поддержании собственных культурных ценностей.

Таким образом, выше была рассмотрена организационная структура управления на предприятии и основные виды деятельности. Эффективность деятельности предприятия определяется показателями экономической эффективности, в первую очередь показателями прибыли и рентабельности. Произведем анализ основных экономических показателей предприятия ООО «АТП Барс-2» с 2011-2013 г.г. на основании данных бухгалтерской отчетности (прил.Г). Динамика показателей прибыли предприятия ООО «АТП Барс 2» представлена в табл.2.7. Так, данные табл.2.7 показывают, что в течении анализируемого периода наблюдается рост выручки предприятия и себестоимости от основных видов деятельности. Так, в частности выручка составила на конец анализируемого периода 1500305 тыс. руб., а это на 322703 тыс. руб. больше по сравнению с тем же показателем 2011 г. произошел рост себестоимости на 331902 тыс. руб.

Таблица 2.7-Показатели прибыли предприятия ООО «АТП Барс 2» с 2011-2013 г.г.

№ п/п	Показатели	2011 г.	2012 г.	2013г.	Отклонение 2013 г. от 2011 г.
1	Выручка от реализации, тыс. руб.	1177602	1447051	1500305	+322703
2	себестоимость проданных товаров, работ, услуг, тыс. руб.	971980	1241560	1303882	+331902
3	валовая прибыль, тыс. руб.	205622	205491	196423	-9190
4	коммерческие расходы, тыс. руб.	15531	20417	44583	+29052
5	прибыль от продаж, тыс. руб.	46237	80929	55072	+8835
6	прибыль до налогообложения, тыс. руб.	20791	35818	17477	-3344
7	чистая прибыль, тыс. руб.	8800	19609	10376	+1576

Коммерческие расходы увеличилась на 187,05% и составили в стоимостном выражении 44583тыс. руб. В связи с тем, что темпы роста затрат опережают темпы роста товарооборота (выручки), произошло снижение показателя валовой прибыли на 9190 тыс. руб. и в 2013 г. этот показатель составил 196423 тыс. руб.

Однако прибыль от продаж увеличилась на 8835 тыс. руб., и составила 55072 тыс. руб. Так как предприятие имеет доходы от основной и неосновной деятельности (внереализационные доходы), то на показатель налогооблагаемой прибыли оказывает влияние и финансовый результат от внереализационных доходов компании. Так, в частности на анализируемом предприятии снизился показатель налогооблагаемой прибыли, несмотря на то, что прибыль от продаж возросла. Таким образом, финансовый результат от внереализационных операций компании снизился, в связи с этим снижение налогооблагаемой прибыли составило 3344 тыс. руб., рис.2.8.

Несмотря на все вышеизложенное, показатель чистой прибыли, остающейся в распоряжении предприятия, показывает рост на 17,91% и по состоянию на конец анализируемого периода чистая прибыль составила 10376 тыс. руб.

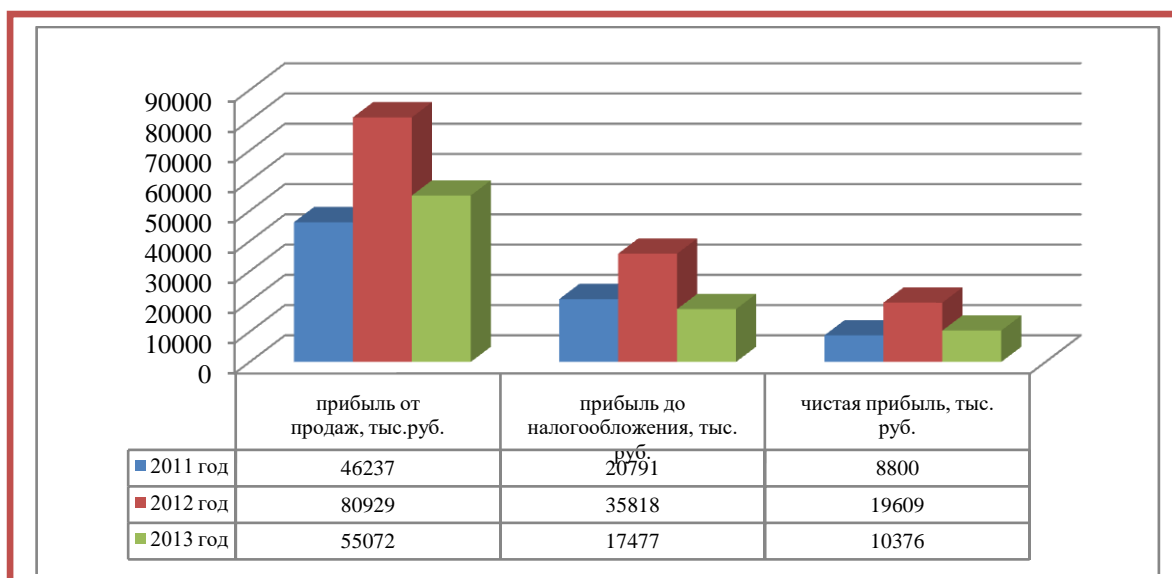


Рисунок 2.8-Динамика показателей прибыли предприятия ООО «АТП Барс-2» с 2011-2013 г.г.

Наиболее полно показатели прибыльности можно оценить рассчитав коэффициенты рентабельности. Рассчитаем показатели рентабельности предприятия на основании данных бухгалтерской отчетности с 2011-2013 г.г. по формулам представленным в прил. Д. (табл.Д.1). Данные расчетов оформим в виде табл.2.8.

Таблица 2.8 -Показатели рентабельности предприятия ООО «АТП Барс 2» с 2011-2013 г.г.

№ п/п	Показатели	2011 г.	2012 г.	2013г.	Отклонение 2013 г. от 2011 г.
1	Рентабельность продаж, %	3,92	5,59	3,67	-0,25
2	Бухгалтерская рентабельность от обычной деятельности, %	1,76	2,47	1,16	-0,6
3	Чистая рентабельность, %	0,74	1,35	0,69	-0,05
4	Экономическая рентабельность, %	2,39	4,89	3,34	+0,95
5	Рентабельность собственного капитала, %	17,17	24,59	12,24	-4,93
6	Валовая рентабельность, %	17,46	14,20	13,09	-4,37
7	Затрагоотдача	4,75	6,52	4,22	-0,53
8	Рентабельность переменного капитала, %	8,64	10,87	5,92	-2,72

Данные табл.2.8 показывают, что в течении 2011-2013 г.г. на предприятии наблюдается снижение практически всех показателей рентабельности. Так,

значительное снижение произошло по рентабельности собственного капитала и валовой рентабельности, в среднем они снизились на 5% и на конец анализируемого периода составили 12,24% и 13,09% соответственно, рис.2.9.

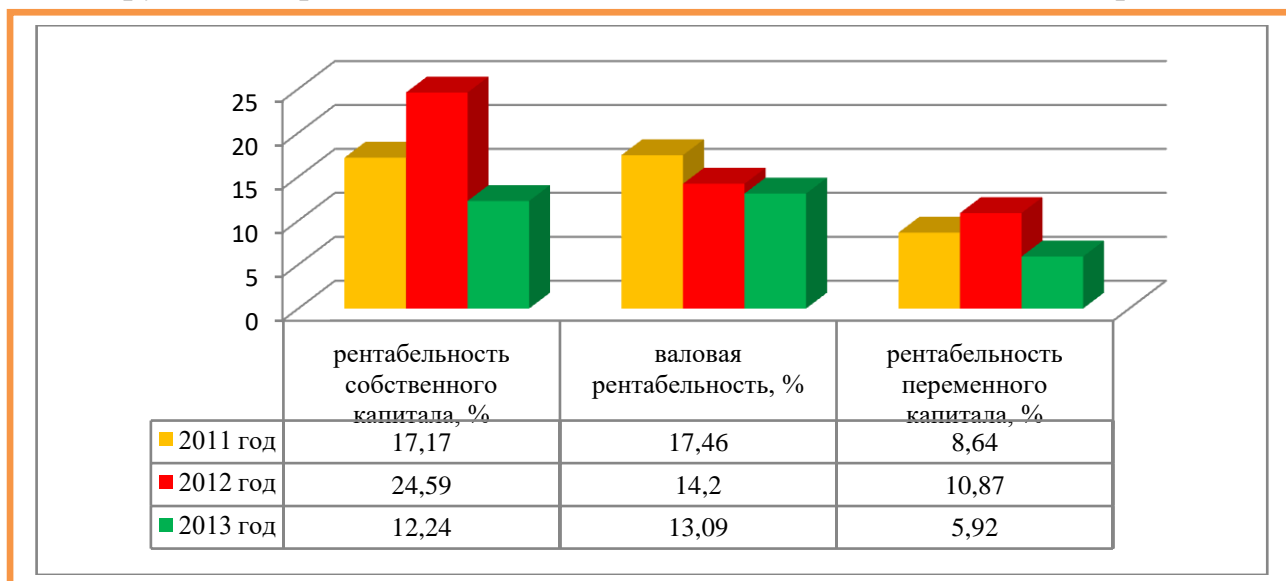


Рисунок 2.9-Динамика показателей рентабельности капитала и валовой рентабельности предприятия ООО «АТП Барс-2» с 2011-2013 г.г.

Рентабельность переменного капитала снизилась на 2,72% и составила 5,92%. Незначительное снижение произошло по чистой рентабельности, бухгалтерской рентабельности и рентабельности продаж. В среднем снижение по этим показателем составляет менее 1%. Так, в частности рентабельность продаж и чистая рентабельность снизились на 0,25% и 0,05% соответственно и по состоянию на 2013 г. составили 3,67% и 0,69%, рис.2.10.

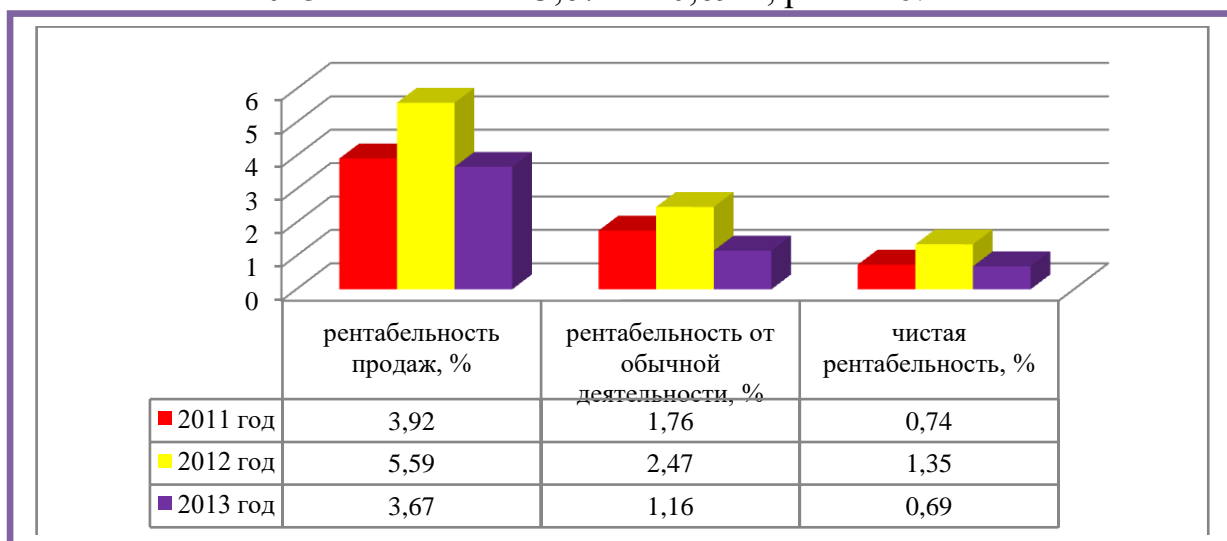


Рисунок 2.10- Динамика показателей рентабельности продаж, бухгалтерской и чистой рентабельности предприятия ООО «АТП Барс-2» с 2011-2013 г.г.

В пределах 0,5% наблюдается снижение показателя затратоотдачи. Единственный показатель, который дал прирост-это экономическая рентабельность, которая возросла на 0,95% и составила на конец анализируемого периода 3,34%.

Таким образом проведенный выше анализ позволяет сделать вывод, что в течении анализируемого периода наблюдается рост показателя выручки, при этом возросли темпы роста себестоимости. Однако показатель чистой прибыли все же увеличился. В целом деятельность предприятия нельзя назвать успешной, так как показатели рентабельности показывают снижение или незначительный рост.

## 2.2. Анализ динамики и структуры основного и оборотного капитала

Проведем анализ динамики и структуры капитала предприятия ООО «АТП Барс 2» с 2011-2013 г.г. на основании данных бухгалтерского баланса, прил.Г. Баланс предприятия, как уже было описано выше состоит из актива и пассива. Проведем анализ активы баланса, данные оформим в виде табл. 2.9.

По данным табл.2.9. наблюдаем, что структура активов состоит из внеоборотных и оборотных активов, при этом наибольшая доля приходится на оборотные активы и составляет около 90% всей суммы капитала, рис.2.11.



Рисунок 2.11- Структура активов предприятия ООО «АТП Барс 2» в 2013 г.



Таблица 2.9-Анализ динамики и структуры активов предприятия ООО «АТП Барс 2» с 2011-2013 г.г.

показатели	2011 год		2012 год		2013 год		Отклонение 2013 г. от 2011г.
	Тыс. руб.	Уд. Вес, %	Тыс. руб.	Уд. Вес, %	Тыс. руб.	Уд. Вес, %	
<b>ВНЕОБОРОТНЫЕ АКТИВЫ</b>							
Нематериальные активы	238	0,06	171	0,04	125	0,04	-0,02
Основные средства	30 068	8,19	34 898	8,70	32 907	10,59	+2,4
Прочие внеоборотные активы	2 069	0,56	1 215	0,30	1 205	0,38	-0,18
ИТОГО по разделу	32 437	8,84	36 346	9,07	34 299	11,04	+2,2
<b>ОБОРОТНЫЕ АКТИВЫ</b>							
Запасы	168 752	46,01	186 429	46,51	205 216	66,09	+20,08
Налог на добавленную стоимость по приобретенным ценностям	851	0,23	69	0,01	2 378	0,76	+0,53
Дебиторская задолженность	151 372	41,27	167 862	41,87	54 572	17,57	-23,7
Денежные средства	10 057	2,74	4 829	1,20	9 670	3,11	+0,37
ИТОГО по разделу	334 332	91,15	364 475	90,93	276 203	88,95	-2,2
БАЛАНС	366 769	100	400 821	100	310 502	100	-

Так в 2013 г. стоимость оборотных активов составила 276203 тыс. руб., а это 88,95% от суммы активов, при этом наблюдается снижение доли оборотного капитала на 2,2%. Доля внеоборотных активов увеличилась на 2,2% и составила 34299 тыс. руб.

Наибольший удельный вес в общей структуре внеоборотного капитала приходится на основные средства и составляет 10,59% по состоянию на 2013 г. При этом заметим, что в стоимостном выражении сумма основных средств увеличилась на 2839 тыс. руб. и составила на конец анализируемого периода 32 907 тыс. руб., рис. 2.12. Таким образом, прирост основных средств составил 9,44%. Снижение произошло по нематериальным и прочим внеоборотным средствам на 48,48% и 41,76% соответственно, табл.2.10.

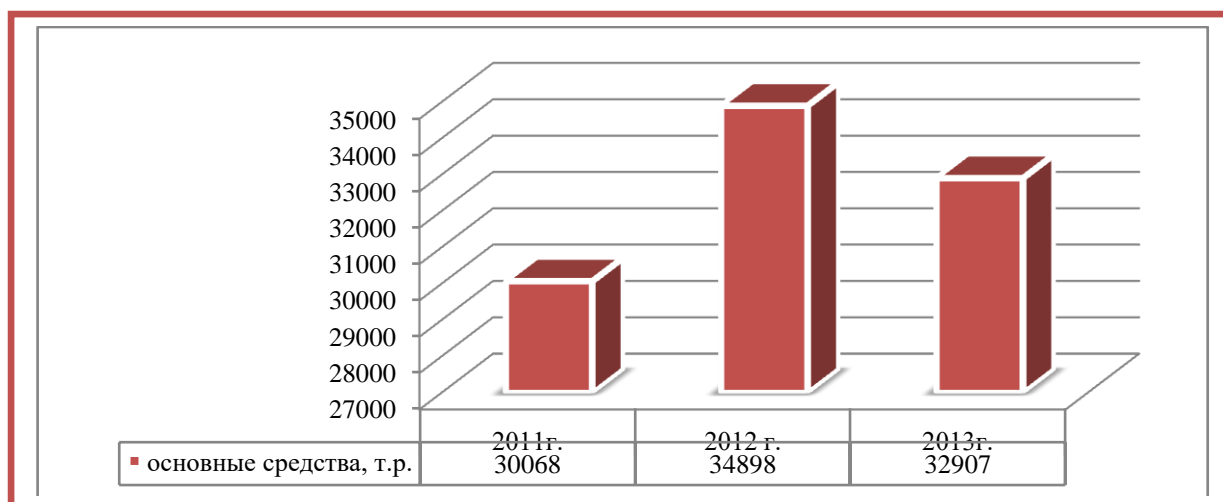


Рисунок 2.12-Динамика основных средств предприятия ООО «АТП Барс 2» с 2011-2013 г.г.

Таблица 2.10- Динамика темпов роста и прироста активов ООО «АТП Барс 2» с 2011-2013г.г.

показатели	2011 год		2012 год		2013 год		Отклонение 2013 г. от 2011г.	
	Тыс. руб.	Уд. Вес, %	Тыс. руб.	Уд. Вес, %	Тыс. руб.	Уд. Вес, %	Темпы роста, %	Темпы прироста, %
<b>ВНЕОБОРОТНЫЕ АКТИВЫ</b>								
Нематериальные активы	238	0,06	171	0,04	125	0,04	52,52	-48,48
Основные средства	30 068	8,19	34 898	8,70	32 907	10,59	109,44	+9,44
Прочие внеоборотные активы	2 069	0,56	1 215	0,30	1 205	0,38	58,24	-41,76
<b>ИТОГО по разделу</b>	<b>32 437</b>	<b>8,84</b>	<b>36 346</b>	<b>9,07</b>	<b>34 299</b>	<b>11,04</b>	<b>105,74</b>	<b>+5,74</b>
<b>ОБОРОТНЫЕ АКТИВЫ</b>								
Запасы	168 752	46,01	186 429	46,51	205 216	66,09	121,61	+21,61
Налог на добавленную стоимость по приобретенным ценностям	851	0,23	69	0,01	2 378	0,76	279,44	+179,44
Дебиторская задолженность	151 372	41,27	167 862	41,87	54 572	17,57	36,05	-63,95
Денежные средства	10 057	2,74	4 829	1,20	9 670	3,11	96,15	-3,85
<b>ИТОГО по разделу</b>	<b>334 332</b>	<b>91,15</b>	<b>364 475</b>	<b>90,93</b>	<b>276 203</b>	<b>88,95</b>	<b>82,61</b>	<b>-17,39</b>
<b>БАЛАНС</b>	<b>366 769</b>	<b>100</b>	<b>400 821</b>	<b>100</b>	<b>310 502</b>	<b>100</b>	<b>84,66</b>	<b>-15,34</b>

По оборотным активам в целом произошло снижение на 17,39% и темп роста в 2013 г. по сравнению с показателем 2011 г. составил менее 100%

(82,61%). Снижение общей стоимости внеоборотных активов произошло за счет снижения стоимости денежных средств и дебиторской задолженности на 3,85% и 63,95% соответственно. При этом доля дебиторской задолженности в 2013 г. снизилась на 23,7% и составила в стоимостном выражении 54 572 тыс. руб. Наибольший удельный вес в общей структуре оборотных активов приходится на запасы и составляет 66,09% по состоянию на 2013 г., рис.2.13.



Рисунок 2.13-Структура оборотного капитала ООО «АТП Барс 2» в 2013 г.

При этом замечен существенный прирост доли запасов в общей структуре активов, так, в частности доля увеличилась на 20,08%, тогда как в начале анализируемого периода удельный вес запасов составлял 46,01%. В стоимостном выражении увеличение общей стоимости запасов произошло на 36464 тыс. руб. , а это на 21,61% больше по сравнению с показателем 2011 г.

Небольшой удельный вес приходится на налог на добавленную стоимость, его доля в общей структуре составляет менее 1%, при этом замечено прирост суммы налога на 179,44% и на конец анализируемого периода сумма НДС составила 2 378 тыс. руб. В целом стоимость капитала предприятия ООО «АТП Барс-2» снизилась и составила 310502 тыс. руб., тогда как в 2010 г. она составляла 366769 тыс. руб., а это на 15,34% ниже по сравнению с показателем начала анализируемого периода.

Проведем анализ динамики и структуры пассивов предприятия с 2011-2013 г.г., табл.2.11.

Таблица 2.11-Анализ динамики и структуры пассивов предприятия ООО «АТП Барс 2» с 2011-2013 г.г.

показатели	2011 год		2012 год		2013 год		Отклонение 2013 г. от 2011г. Уд. Вес, %
	Тыс. руб.	Уд. Вес, %	Тыс. руб.	Уд. Вес, %	Тыс. руб.	Уд. Вес, %	
<b>КАПИТАЛ И РЕЗЕРВЫ</b>							
Уставный капитал	2 042	0,55	2 042	0,51	2 042	0,65	+0,1
Добавочный капитал	6 413	1,74	6 413	1,59	6 413	2,06	+0,32
Резервный капитал	102	0,02	102	0,02	102	0,03	+0,01
Нераспределенная прибыль (непокрытый убыток)	42 694	11,64	71 187	17,76	76 205	24,54	+12,9
<b>ИТОГО по разделу</b>	<b>51 251</b>	<b>13,97</b>	<b>79 744</b>	<b>19,89</b>	<b>84 762</b>	<b>27,29</b>	<b>+13,32</b>
<b>ДОЛГОСРОЧНЫЕ ОБЯЗАТЕЛЬСТВА</b>							
Займы и кредиты	50 000	13,63	100 000	24,95	90 000	28,98	+15,35
<b>ИТОГО по разделу</b>	<b>50 583</b>	<b>13,79</b>	<b>100 578</b>	<b>25,09</b>	<b>90 567</b>	<b>29,16</b>	<b>+15,37</b>
<b>КРАТКОСРОЧНЫЕ ОБЯЗАТЕЛЬСТВА</b>							
Займы и кредиты	173 500	48,94	120 000	29,94	-	-	-48,94
Кредиторская задолженность	91 432	24,92	100 219	25,00	134 893	43,44	+18,52
<b>ИТОГО по разделу</b>	<b>264 935</b>	<b>72,23</b>	<b>220 499</b>	<b>60,00</b>	<b>135 173</b>	<b>43,53</b>	<b>-28,7</b>
<b>БАЛАНС</b>	<b>366 769</b>	<b>100</b>	<b>400 821</b>	<b>1000</b>	<b>310 502</b>	<b>100</b>	<b>-</b>

Пассив предприятия состоит из собственных и заемных средств. В структуре пассивов, табл.2.11., наибольшая доля приходится на заемные источники финансирования, доля собственных средств составляет 27,29%, рис. 2.14.



Рисунок 2.14- Структура капитала предприятия ООО «АТП Барс 2» в 2013 г.

При этом замечено, что наибольший удельный вес в сумме собственного капитала приходится на Нераспределенную прибыль, доля которой в 2013 г. составила 24,54%. Небольшой удельный вес приходится на уставный, добавочный и резервный капитал. Так, в частности на долю резервного и уставного капитала приходится 0,03% и 0,65%. Добавочный капитал составил 6 413 тыс. руб., а это 2,06% от общей суммы капитала. Общая сумма собственного капитала увеличилась на 33511 тыс. руб. и составила 84 762 тыс. руб., табл.2.12.

Таблица 2.12-Темпы роста и прироста структуры пассивов предприятия ООО «АТП Барс 2»

показатели	2011 год		2012 год		2013 год		Отклонение 2013 г. от 2011г.	
	Тыс. руб.	Уд. Вес, %	Тыс. руб.	Уд. Вес, %	Тыс. руб.	Уд. Вес, %	Темпы роста, %	Темпы прироста, %
<b>КАПИТАЛ И РЕЗЕРВЫ</b>								
Уставный капитал	2 042	0,55	2 042	0,51	2 042	0,65	-	-
Добавочный капитал	6 413	1,74	6 413	1,59	6 413	2,06	-	-
Резервный капитал	102	0,02	102	0,02	102	0,03	-	-
Нераспределенная прибыль (непокрытый убыток)	42 694	11,64	71 187	17,76	76 205	24,54	178,49	+78,49
<b>ИТОГО по разделу</b>	<b>51 251</b>	<b>13,97</b>	<b>79 744</b>	<b>19,89</b>	<b>84 762</b>	<b>27,29</b>	<b>165,38</b>	<b>+65,38</b>
<b>ДОЛГОСРОЧНЫЕ ОБЯЗАТЕЛЬСТВА</b>								
Займы и кредиты	50 000	13,63	100 000	24,95	90 000	28,98	180,0	+80,0
<b>ИТОГО по разделу</b>	<b>50 583</b>	<b>13,79</b>	<b>100 578</b>	<b>25,09</b>	<b>90 567</b>	<b>29,16</b>	<b>179,04</b>	<b>+79,04</b>
<b>КРАТКОСРОЧНЫЕ ОБЯЗАТЕЛЬСТВА</b>								
Займы и кредиты	173 500	48,94	120 000	29,94	-	-	-	-
Кредиторская задолженность	91 432	24,92	100 219	25,00	134 893	43,44	147,53	+47,53
<b>ИТОГО по разделу</b>	<b>264 935</b>	<b>72,23</b>	<b>220 499</b>	<b>60,00</b>	<b>135 173</b>	<b>43,53</b>	<b>51,02</b>	<b>-48,98</b>
<b>БАЛАНС</b>	<b>366 769</b>	<b>100</b>	<b>400 821</b>	<b>1000</b>	<b>310 502</b>	<b>100</b>	<b>84,66</b>	<b>-15,34</b>

Таким образом, прирост собственных средств произошел на 65,38%, в основном за счет увеличения нераспределенной прибыли, которая на конец анализируемого периода составила 76 205тыс. руб. В структуре заемных источников финансирования наблюдается снижение доли краткосрочных обязательств на 28,7% и рост доли долгосрочных обязательств на 15,37%.

В целом долгосрочные долги предприятия возросли на 79,04% , в стоимостном выражении сумма долгосрочных обязательств увеличилась на 39984 тыс. руб. и составила в 2013 г. 90 567тыс. руб. Сумма краткосрочных обязательств предприятия снизилась в основном за счет снижения займов и кредитов. Доля кредиторской задолженности напротив, возросла на 18,52% и составила 134 893 тыс. руб. Таким образом, прирост кредиторской задолженности составил 47,53% по сравнению с показателем 2011 г.

Резюмируя выше изложенное можно сделать вывод, что капитал предприятия сформирован в основном за счет заемных источников финансирования. Небольшая доля приходится на собственные средства и составляет менее 30%. При этом наблюдается значительный прирост нераспределенной прибыли. Общая сумма собственного капитала возросла на 33511 тыс. руб., по сравнению с показателем 2011 г. В целом общая стоимость капитала предприятия снизилась на 15,34%.

### **2.3. Оценка эффективности использования оборотных средств**

Проведем анализ коэффициентов деловой активности предприятия ООО «АТП Барс-2». Анализ деловой активности заключается в исследовании уровней и динамики разнообразных финансовых коэффициентов – показателей оборачиваемости. Основными из них являются: срок погашения кредиторской задолженности, коэффициент оборачиваемости кредиторской задолженности , срок погашения дебиторской задолженности , коэффициент оборачиваемости средств в расчетах и др. Формулы расчетов коэффициентов деловой активности представлены в табл.1.1. Для расчета коэффициентов деловой активности необходимы данные бухгалтерской отчетности представленные в табл.2.13. Проведенные расчеты коэффициентов деловой активности оформим в виде табл.2.14.

Таблица 2.13-Исходные данные для расчета коэффициентов деловой активности предприятия с 2011-2013 г.г.(на основании бухгалтерской отчетности)

№ п/п	показатели	2011 год	2012 год	2013 год
1	выручка от продажи	1177602	1447051	1500305
2	стоимость оборотных активов	334332	364475	276203
3	Стоимость краткосрочной дебиторской задолженности	151372	167862	54572
4	Стоимость долгосрочной дебиторской задолженности	0	0	0
5	Стоимость внеоборотных активов	32437	36346	34299
6	стоимость нематериальных активов	238	171	125
7	основные средства	30068	34898	32907
8	Стоимость собственного капитала	51251	79744	84762
9	стоимость денежных средств	10057	4829	9670
10	Кредиторская задолженность	91432	100219	134893
11	запасы	168752	186429	205216

Таблица 2.14-Динамика коэффициентов деловой активности предприятия ООО «АТП Барс 2» с 2011-2013 г.г.

Показатели	2011 г.	2012 г.	2013 г.	Отклонение 2013 г. от 2011 г.
Срок погашения кредиторской задолженности, дни	28,33	25,28	32,82	+4,49
Коэффициент оборачиваемости кредиторской задолженности, оборотов	12,87	14,44	11,12	-1,75
Срок погашения дебиторской задолженности, дни	46,92	42,34	13,27	-33,65
Оборачиваемость денежных средств, дни	3,12	1,22	2,35	-0,77
Коэффициент оборачиваемости средств в расчетах, оборотов	7,78	8,62	27,49	+19,71
Оборачиваемость материальных средств (запасов), дни	52,30	47,02	49,93	-2,37
Коэффициент отдачи собственного капитала, оборотов	22,97	18,14	17,70	-5,27
Коэффициент оборачиваемости оборотных (мобильных) средств, оборотов	3,52	3,97	5,43	+1,91
Коэффициент отдачи нематериальных активов	4947,9	8462,2	12002,4	+7054,5
Фондоотдача	39,16	41,46	45,59	+6,43
Коэффициент оборачиваемости общей (ресурсоотдача), оборотов	3,21	3,61	4,83	+1,62

По данным табл.2.14 видно, что срок погашения дебиторской задолженности ускорился на 33,65 дня и составил 13,27 дней. Произошло ускорение оборачиваемости материальных запасов на 2,37 дней и оборачиваемости денежных средств на 0,77 дня. Коэффициент отдачи собственного капитала составил 17,70 оборотов, а это на 5,27 ниже по сравнению с 2011 г. В течении анализируемого периода наблюдается рост фондоотдачи и коэффициента общей оборачиваемости капитала на 6,43 и 1,62 соответственно. В целом на основании выше изложенного можно сделать вывод, что не все показатели деловой активности улучшились, по некоторым показателям наблюдается ухудшение деятельности предприятия.

#### 2.4. Анализ ликвидности и платежеспособности предприятия

Проведем анализ показателей ликвидности на основании данных бухгалтерского баланса предприятия ООО «АТП Барс 2» с 2011-2013 г.г. , прил.Г. Для этого сгруппируем показатели активов и пассивов, данные оформим в виде табл.2.15.

Таблица 2.15-Группировка активов и пассивов баланса ООО «АТП Барс 2» с 2011-2013 г.г.

группа активов и пассивов	2011 год	2012 год	2013 год
A1	13357	7415	14037
A2	151372	167862	54572
A3	169603	186498	207594
П1	91432	100219	134893
П2	173500	12000	0
П3	50586	100858	9084762

На основании сгруппированных данных рассчитаем показатели платежеспособности(по формулам представленным в табл.1.2). Проведенные расчеты оформим в виде табл.2.16. По данным табл.2.16. видно, что коэффициент "критической оценки" ниже нормативного значения и составляет



0,51, а это ниже на 0,11 по сравнению с показателем 2011 г. Другие показатели ликвидности находятся в норме.

Таблица 2.16-Показатели платежеспособности предприятия ООО «АТП Барс 2» с 2011-2013г.г.

показатели	норматив	2011 год	2012 год	2013 год	отклонение 2013 г. от 2011 г.
Общий показатель платежеспособности	$L_1 \geq 1$	0,72	0,84	0,64	-0,08
Коэффициент абсолютной ликвидности рассчитываем	$L_2 \geq 0,1 \div 0,7$	0,05	0,04	0,10	+0,05
Коэффициент текущей ликвидности	Необходимое значение 1,5; оптимальное $L_4 = 2,0 \div 3,5$	1,26	1,65	2,04	+0,78
Коэффициент маневренности функционирующего капитала	Уменьшение показателя в динамике – положительный факт	1,66	1,29	1,47	-0,19
Доля оборотных средств в активах	$L_6 \geq 0,5$	0,91	0,91	0,89	-0,02
Коэффициент обеспеченности собственными средствами	$L_7 \geq 0,1$	0,06	0,12	0,18	+0,12
Коэффициент "критической оценки"	Допустимое 0,7 ÷ 0,8 желательно $L_3 = 1$	0,62	0,81	0,51	-0,11

Наблюдается увеличение коэффициентов абсолютной и текущей ликвидности, рост коэффициента обеспеченности собственными средствами, снизился коэффициент маневренности функционирующего капитала, это следует оценить положительно. Таким образом, в целом показатели ликвидности находятся в пределах нормативных значений.

## 2.5. Анализ коэффициентов финансовой устойчивости предприятия

Произведем анализ финансовой устойчивости предприятия ООО «АТП Барс 2». Формулы расчетов показателей финансовой устойчивости

представлены в табл. 1.3. Рассчитаем данные показатели на примере предприятия, табл.2.17.

Таблица 2.17 -Структура обязательств предприятия ООО «АТП Барс 2» с 2011-2013 г.г.

показатели	нормативное значение	2011 г.	2012 г.	2013 г.	Отклонение 2013 г. от 2011 г.
Коэффициент финансовой устойчивости	$U_5 \geq 0,6$	0,28	0,45	0,56	+0,28
Коэффициент финансовой автономности	$0,4 \leq U_3 \leq 0,6$	0,1397	0,1989	0,2729	+0,1332
коэффициент финансового риска	Не выше 1,5	6,15	4,02	2,66	-3,49
Коэффициент обеспеченности собственными оборотными средствами	$U_2 \geq 0,5$	0,056	0,119	0,69	+0,634
Коэффициент финансирования	$U_4 \geq 0,7$ ; опт 1,5	0,16	0,24	0,37	+0,21

По данным табл.2.17 видно, что коэффициент финансовой устойчивости ниже нормативного значения и составляет 0,56, тогда как норматив больше 0,6, но к 2013 г. данный коэффициент увеличился на 0,28. Коэффициент финансовой автономности ниже норматива и составляет 0,2729, тогда как по нормативу он должен составлять от 0,4 до 0,6. Но к концу анализируемого периода данный показатель увеличился на 0,1332. Достаточно высокий коэффициент финансового риска и составляет 2,66, это ниже на 3,49 по сравнению с показателем 2010 г. Низкий также и коэффициент финансирования и в 2013 г. он составил 0,37.

По выше приведенной таблице можно сделать вывод, что показатели финансовой устойчивости очень низкие, хотя к концу анализируемого периода наблюдается улучшение показателей.

## 2.6.Оценка вероятности банкротства предприятия

Важным показателем в оценке экономических показателей является диагностика банкротства предприятия. Банкротство- это неспособность

предприятия своевременно погашать свои долги. Основной закон, регулирующий банкротство предприятий в РФ- это закон «О несостоятельности (банкротстве)» № 6-ФЗ[2]. Успехи и неудачи деятельности фирмы следует рассматривать как взаимодействие целого ряда факторов - внешних (на которые фирма не может оказывать влияние) и внутренних (которые, как правило, зависят от организации работы самой фирмы). Способность фирмы приспособиться к изменению внешних (социальных) и внутренних (технологических) факторов является гарантией не только ее выживания, но и процветания. Политическая и экономическая нестабильность, нарушение регулирования финансового механизма и инфляционные процессы следует отнести к наиболее значительным факторам, усугубляющим кризисную ситуацию на российских государственных и частных предприятиях.

Ранними признаками банкротства являются: а) задержки с представлением отчетности, которые могут свидетельствовать о плохой работе финансовых служб предприятия; б) резкие изменения в структуре баланса и отчета о финансовых результатах, особенно: резкое уменьшение денег на счетах (увеличение денег также может свидетельствовать о невозможности дальнейших капиталовложений); увеличение дебиторской задолженности (резкое ее снижение также свидетельствует о затруднениях со сбытом, если сопровождается ростом запасов готовой продукции); старение дебиторских счетов; нарушение баланса дебиторской и кредиторской задолженности; увеличение кредиторской задолженности (резкое ее снижение при наличии денег на счетах также свидетельствует о снижении объемов деятельности); снижение объемов продаж (неблагоприятным может оказаться и резкое увеличение объемов продаж, так как в этом случае банкротство может наступить в результате последующего нарушения баланса долгов, если последует непродуманное увеличение закупок, капитальных затрат; кроме того, рост объемов продаж может свидетельствовать о сбросе продукции перед ликвидацией предприятия); в) конфликты на предприятии, увольнение кого-либо из руководства, резкое увеличение числа принимаемых решений и т. д.

Важными внутренними факторами, усиливающими кризисную ситуацию предприятия, являются: возникновение убытков предприятия в связи с неудовлетворительной организацией работы с рынком, неконкурентоспособностью товаров, несвоевременным обновлением ассортимента товарной продукции; резкое повышение уровня издержек производства и сбыта товара в связи с нерациональной структурой управления, многочисленностью штата управления, применением дорогостоящих технологий, средств и предметов труда и т. д.; снижение уровня культуры производства и культуры предприятия в целом, включая квалификацию персонала, технический уровень производства, взаимоотношения в коллективе, его уверенность в эффективной работе; отсутствие стимулов труда у персонала предприятия.

Другие ранние признаки банкротства связаны с характером изменений финансовых показателей деятельности предприятия, своевременностью и качеством представления финансовой отчетности и проведением аудиторских проверок: задержки представления бухгалтерской отчетности и изменение ее качества, что может свидетельствовать либо о сознательных действиях, либо о низком уровне персонала - и то и другое являются признаками неэффективности финансового управления; изменения в статьях бухгалтерского баланса со стороны пассивов и активов и нарушение определенной их пропорциональности; увеличение или уменьшение материальных запасов, что может свидетельствовать либо о заинтересованности, либо о возможной неспособности предприятия выполнять свои обязательства по поставкам; увеличение задолженности предприятия поставщикам и кредиторам; уменьшение доходов предприятия и снижение прибыльности фирмы, обесценение акций предприятия, установление предприятием нереальных (высоких или низких) цен на свою продукцию и т. д. Настораживающими признаками являются также внеочередные проверки предприятия, ограничение его коммерческой деятельности органами власти, отмена и изъятие лицензий и т. д.

К внешним факторам, оказывающим сильное влияние на деятельность фирмы, относятся: размер и структура потребностей населения; уровень доходов и накоплений населения, а значит, и его покупательная способность (сюда же могут быть отнесены уровень цен и возможность получения потребительского кредита, что существенным образом влияет на предпринимательскую активность); политическая стабильность и направленность внутренней политики; развитие науки и техники, которое определяет все составляющие процесса производства товара и его конкурентоспособность; уровень культуры, т. е. привычки и нормы потребления, предпочтения одних товаров и отрицательное отношение к другим; международная конкуренция, при которой зарубежные фирмы в одних случаях выигрывают за счет дешевого труда, а в других - за счет более совершенных технологий.

На финансовом положении большинства предприятий негативно сказываются и последствия общеэкономического спада, инфляции, зачастую выражающиеся в слиянии фирм и неожиданном возникновении новых конкурентов, а также неожиданные перемены в сфере государственного регулирования, резкое уменьшение государственного заказа и др. Таким образом, основная причина разорения предприятия - некомпетентный или недобросовестный менеджмент.

Существует множество методик диагностики банкротства. Проведем диагностику банкротства предприятия по методу Р. Лиса. Экспресс-диагностика банкротства по модели Р. Лиса(2.1):

$$Z = 0,063 x_1 + 0,092x_2 + 0,057x_3 + 0,001 x_4, \quad (2.1)$$

где  $X_1$  - оборотный капитал / сумма активов;

$X_2$  - прибыль от реализации / сумма активов;

$X_3$  - нераспределенная прибыль / сумма активов;

$X_4$  - собственный капитал / заемный капитал;

Предельное значение равняется 0,037. [42,347]

По данным предприятия на 2013 г.:

$X_1$  - оборотный капитал / сумма активов=276203/310502=0,889

$X_2$  - прибыль от реализации / сумма активов= 55072/310502=0,177

$X_3$  - нераспределенная прибыль / сумма активов= 76205/310502=0,245

$X_4$  - собственный капитал / заемный капитал=

$84762/(90567+135173)=0,375$ .

$Z = 0,063 \times 0,889 + 0,092 \times 0,177 + 0,057 \times 0,245 + 0,001 \times 0,375 = 0,086$

Расчет показал, что  $Z$  больше нормативного значения и составил 0,066 , это свидетельствует о том, что предприятие не находится на грани банкротства.

### **Выводы из 2-й главы**

Вывод: проведенный анализ финансовых показателей показал, что капитал предприятия в основном сформирован за счет заемных источников финансирования, небольшая доля приходится на собственный капитал и составляет 27,29% по состоянию на конец анализируемого периода. В целом общая стоимость капитала снизилась на 56267 тыс. руб. Такое снижение произошло за счет снижения краткосрочных обязательств, сумма которых на конец 2013 г. составила 135173 тыс. руб. Показатели финансовой устойчивости предприятия очень низкие, хотя к концу анализируемого периода наблюдается улучшение показателей. Большинство показателей ликвидности находятся в норме. Наблюдается увеличение коэффициентов абсолютной и текущей ликвидности, произошел рост коэффициента обеспеченности собственными средствами, снизился коэффициент маневренности функционирующего капитала, это следует оценить положительно. Таким образом, в целом показатели ликвидности находятся в пределах нормативных значений.

За анализируемый период с 2011-2013 г.г. наблюдается увеличение показателя выручки от реализации и чистой прибыли предприятия. Несмотря на то, что показатели прибыльности выросли, произошло снижение показателей рентабельности. Это произошло за счет того, что темпы роста затрат

опережают темпы роста доходов предприятия, что следует оценить отрицательно. Несмотря на все выше перечисленные отрицательные факторы, диагностика банкротства по модели Лиса показала, что предприятие не находится на грани банкротства. Поэтому для стабилизации финансового состояния, улучшения финансовых показателей, необходима эффективная система управления финансами на предприятии.

## СПИСОК ИСПОЛЬЗОВАННЫХ ИСТОЧНИКОВ

1. Федеральный закон от 8 февраля 1998 г. N 14-ФЗ "Об обществах с ограниченной ответственностью" (с изм. и доп. от 21 декабря 2013 г.);
2. Федеральный закон от 26 октября 2002 г. N 127-ФЗ «О несостоятельности (банкротстве)» (с изм. и доп. от 12 марта 2014 г.);
3. Федеральный закон от 24 июля 2009 г. N 212-ФЗ"О страховых взносах в Пенсионный фонд Российской Федерации, Фонд социального страхования Российской Федерации, Федеральный фонд обязательного медицинского страхования" (с изм. и доп. от 2 апреля 2014 г.);
4. Армстронг М. Основы менеджмента [Текст] / М. Армстронг. - Ростов-на-Дону: Феникс, 2011г. - 508 с.
5. Адамчук В.В., Ромашов О.В., Сорокина М.Е. Экономика и социология труда: Учебник для вузов – М.: ЮНИТИ, 2011г. – 407 с.
6. Антикризисное управление: учебное пособие/ Под ред. Э.М. Короткова.- М. : «ИНФРА-М», 2013.- 618с.
7. Абрютин М.С. Анализ финансово-экономической деятельности предприятия: учебно-практическое пособие / М.С. Абрютин, А.В. Грачев.- 8-е изд., перераб. и доп.- М. : Издательство «Дело и Сервис», 2012.-272с.
8. Анализ бухгалтерской (финансовой) отчетности: учебно-методический комплекс/Под ред. Л.М. Полковского.- М.: «Финансы и статистика», 2013.- 384с.
9. Абрютин, М.С. Экономический анализ торговой деятельности: Учебное пособие, М.: Дело и сервис, 2012г. 508 с.
10. Антикризисное управление/под ред. Г.К. Таля, М.А. Федотовой.-М.: Инфра-М, 2012 г.
- 11.«Анализ хозяйственной деятельности предприятий» Савицкая Г.В.: Учебник- 2 –е изд., испр.-Мн.:ИП «Экоперспектива», 2013 г.-494 с.



- 12.Алексеева М.М. «Планирование деятельности фирмы» Учебно-методическое пособие.- М., 2010г.
- 13.Астахов В.П. Бухгалтерский финансовый учет: Учебное пособие.Серия «Экономика и управление».-М.:ИКЦ «МарТ»., Ростов н./Д: Изд. центр «МарТ»,2011 г.
- 14.Арефкина Е И. Правовые основы бухгалтерского и налогового учета и аудита в Российской Федерации: Учебное пособие для студентов вузов. – М.: 2011г.
- 15.Алавердов А.Р. Управление персоналом. – М.: Соминтэк, 2012г.
- 16.Баканов М.И., Шеремет А.Д. «Теория экономического анализа» Москва, 2013 г.
- 17.Баканов М.И. Теория экономического анализа : учебник для экон. вузов / М.И. Баканов.- 6-е изд., перераб. и доп.- М. : «Финансы и статистика», 2012.- 415с.
- 18.Балабанов И.Т. Финансовый анализ и планирование хозяйствующего субъекта: учебное пособие / И.Т. Балабанов. - М.: «Финансы и статистика», 2013.- 184с.
- 19.Бланк И.А. Управление торговым предприятием. - М.: ТАНДЕМ, 2012г. 415 с.
- 20.Бланк И. А. Управление использованием капитала. - К.: Ника-Центр, 2011.- 656 с.
- 21.Бланк И.А. Основы финансового менеджмента. т.2. – К.:Эльга, Ника – Центр, 2012. – 175с.
- 22.Бланк И.А. Финансовая стратегия предприятия – К.:Эльга, Ника – Центр, 2011. – 481с.
- 23.Бочаров В.В. Управление денежным оборотом предприятий и корпораций. М.: Финансы и статистика, 2011. – 144 с.
- 24.Бланк И.А. Управление финансовой стабилизацией предприятия – К.: Ника – Центр, 2010г. – 496с

- 25.Бернстайн Л.А. Анализ финансовой отчетности: теория, практика и интерпретация.2012г.
- 26.Бочаров В.В. Финансовый анализ : учебное пособие / В.В. Бочаров.- 4-е изд., доп. и перераб.- СПб.: «Питер», 2011.- 218с.
- 27.Быкадоров В. А., Алексеев А. Д. Финансово-экономическое состояние предприятия. Практическое пособие. М.: Приор, 2009г.
- 28.Балабанов И.Т. “Финансовый менеджмент”: Учебник.-М.: Финансы и статистика, 2012г.224 с.
- 29.Багиев Г.Л., В.М.Тарасевич, Х.Анн; Под ред. Г.Л.Багиева: Маркетинг: Учебник для Вузов. Рубрика: Маркетинг ( планирование деятельности). Брендинг, 2008 г. – 733 с.
- 30.Баринов В. А. Стратегический менеджмент: [Учеб. пособие]/ В.А. Баринов, В.Л. Харченко; Целевое назначение: Учебники и учеб. пособ.д/ высшей школы(ВУЗы) ИНФРА-М 2011 г. – 284 с.
- 31.Бандурин А.В. Стратегический менеджмент организации [Текст] / А.В. Бандурин, Б.А. Чуб. - М: ИНФРА 2008г. - 272 с.
- 32.Ван Хорн Дж.К. Основы управления финансами: Пер.с англ. М.: Финансы и статистика, 2012. – 180с.
- 33.Веснин В.Р. Практический менеджмент персонала. Пособие по кадровой работе. – М.: ЮристЪ, 2011г. – 496 с.
- 34.Виханский О.С., Наумов А.И. Менеджмент. – М.: ЮристЪ, 2010г. – 271с.
- 35.Волков И.П. Руководителю о человеческом факторе. – СПб: «Питер», 2011г. – 211 с.
- 36.Ворожейкин И.Е. Управление социальным развитием организации. – М.: ЮНИТИ, 2011г. – 472 с.
- 37.Веснин В.Р. Менеджмент персонала. – М.: Т.Д. “Элит-2000”, 2012.-435с.
- 38.Гражданский кодекс Российской Федерации (части первая, вторая и третья).- М. : «ТК Велби», 2014. - 448с.
- 39.Горемыкин В.А. Планирование на предприятии: Учебник, изд. 2-е, испр. и доп. – М., 2013г. – 528 с.

40. Грузинов В.П., Грибов В.Д. «Экономика предприятия»/ учебное пособие.- М.: Финансы и статистика, 2010 г.-208 с.
41. Герчикова И.Н. «Менеджмент»/учебник. Москва. «Банки и биржи» «ЮНИТИ», 2012 г.-501 с.
42. Есипов В., Маховикова Г., Терехова В. Оценка бизнеса.- СПб.: Питер, 2013 г.
43. Жарковская Е.П. Антикризисное управление: Учебник/ Е. П. Жарковская, Б. Е. Бродский. - М.: Омега-Л, 2012.
44. Ионова А.Ф. Финансовый анализ: Учеб. – М.: ТК Велби, Издательство Проспект, 2012 г.
45. Ковалев А.П. Как оценить имущество предприятия.- М.: Финстатинформ, 2013 г.
46. Курганская Н.И., Волкова Н.В., Вишневская О.В. Планирование и анализ производственной деятельности. – Ростов н/Д.: Феникс, 2010 г. – 320 с.
47. Котлер Ф. «Основы маркетинга». Москва. «Прогресс», 2012 г.-736 с.
48. Ковалев В.В. Финансовый анализ: Управление капиталом. Выбор инвестиций. Анализ отчетности. - 4-е изд., перераб. и доп. - М: Финансы и статистика, 2012 г.
49. Крейнина М.Н. «Финансовое состояние предприятия. Методы оценки». М., 2012 г.
50. Кибанов А.Я., Захаров Д.К. Формирование системы управления персоналом на предприятии. – М.: Дело, 2009. – 412 с.
51. Кнорринг А.И. Теория, практика и искусство управления. – М.: Дело, 2012 г. – 199 с.
52. Любушин Н. П. Анализ финансового состояния организации. М 2011 г.
53. Маренков Н. Л. Антикризисное управление/ Н. Л. Маренков, В. В. Касьянов.- М., Ростов н/Д: Феникс, 2010 г.
54. Милкович Джордж. Система вознаграждений и методы стимулирования персонала: пер. с англ./ Джордж Т. Милкович, Джерри М. Ньюман. - М.: Вершина, 2013. – 759

- 55.Маркарьян Э.А., Герасименко Г.П., Маркарьян С.Э. Экономический анализ хозяйственной деятельности (Учебное пособие), Ростов-на-Дону: «Феникс», 2009г.
- 56.Маркетинг: учебник/А.Н. Романов, Ю.Ю. Корлюгов, С.А. Красильников и др. под ред. А.Н. Романова.-М.: Банки и биржи, ЮНИТИ, 2012 г.-560 с.
- 57.«Менеджмент»/ И.Н. Герчикова: Учебник, третье издание, Москва «Банки и биржи» Издательское объединение «Юнити» 2013г.
- 58.Мескон М.Х., Альберт М., Хедоури Ф. «Основы менеджмента»/пер. с англ. –М.: Дело, 2012 г.-704 с.
- 59.Организация и методы оценки предприятия (бизнеса): Учебник/под ред. В.И. Кошкина.-М., 2012 г.
- 60.Оценка предприятия: теория и практика: учебное пособие/под ред. В.В. Григорьева, М.А. Федотовой.-М.: Инфра-М, 2012 г.
- 61.Орехов В. И. Антикризисное управление: Учеб. пособие/ В. И. Орехов.- М.: ИНФРА-М, 2012.
- 62.Россия в цифрах. Статистический сборник.2013 г. [электронная версия]// [www.gks.ru](http://www.gks.ru)
- 63.Рейтинг программных продуктов по финансовому планированию и инвестированию [Электронная версия] [Источник: <http://www.finanalysis.ru>]
- 64.Станиславчик Е. Н. Анализ финансового состояния неплатежеспособных предприятий/ Е. Н. Станиславчик.- М.: Ось-89, 2009.
- 65.Терещенко, В.М. Маркетинг: новые технологии в России / В.М. Терещенко – СПб: Питер, 2013 – 415 с.
- 66.Управление организацией: Учебник/под ред. А.Г. Поршнева, З.П. Румянцевой.-2 –е изд. ИНФРА-М, 2009 г.
- 67.Фатхутдинов Р.А. «Стратегический менеджмент» :учебник для вузов.-3-е изд. ,-М.: ЗАО «Бизнес-школа» «Интел-Синтез», 2009 г.416 с.
- 68.Фатхутдинов Р.А. Менеджмент конкурентоспособности товара. - М., 2013. - 55 с.

- 69.Хершген Х. Маркетинг: основы профессионального успеха / Х. Хершен – М.: ИНФРА – М, 2009. – 334с.
- 70.Шеремет А.Д., Д.Е. Сейфулин «Методика финансового анализа предприятия». М., 2012 г.
- 71.Чечевицына Л.Н. Анализ финансово-хозяйственной деятельности: Учебное пособие д/вузов / Л.Н. Чечевицына, И.Н. Чуев. Ростов н/Д: Феникс, 2012г.
- 72.Экономика предприятия: Учебник для вузов/ Под ред. Проф. В.Я. Горфинкеля. - М.:Банки и биржи, Юнити, 2011г.
- 73.Экономика предприятия»: Учебник/под ред. Проф. О.И. Волкова. -М.: ИНФРА-М, 2013 г.-416 с.
- 74.Экономика: Учебник. 3-е изд., перераб. и доп. / под ред. А.С. Булатова. – М.: Юристъ, 2012.- 896 с.

## **ПРИЛОЖЕНИЯ**